

ГОМЕЛЬСКИ УНІВЕРСІТЭТ

ГАЗЕТА ГОМЕЛЬСКАГА ДЗЯРЖАўНАГА УНІВЕРСІТЭТА ІМЯ ФРАНЦЫСКА СКАРЫНЫ

№ 6 (793)

Аўторак, 26 лютага 1991 г.

Газета заснавана ў верасні 1969 года

Выходзіць раз у тыдзень

Цана 3 кап.

НА АГУЛЬНАУНІВЕРСІТЭЦКІМ ПАРТЫЙНЫМ СХОДЗЕ

20 лютага ў актавай зале адбыўся агульнауніверсітэцкі адкрыты партыйны сход. Першым на парадку дня стаяла пытанне аб сацыяльна-эканамічным развіцці ўніверсітэта і задачах партыйнай арганізацыі. З дакладам па яму (тэзісы будучы зместы) ў наступным нумары нашай газеты) выступіў рэктар ўніверсітэта член ЦК КПБ Л. А. Шамякоў. Леанід Аляксандравіч падзяліўся таксама ўражанымі ад нядаўна прайшоў-

шага аб'яднанага пленума ЦК і ЦК Кампартыі Беларусі, на якім прыняў удзел у дыскусіі.

Аб пазіцыі камуністаў ГДУ ў правядзенні Усесаюзнага рэферэндуму і заключэнні Саюзнага дагавору зрабіў паведамленне сакратар парткома І. Ф. Эсмантовіч.

У спрэчках па абодвух пытаннях парадку дня на партыйным сходзе выступілі старшы выкладчык кафедры палітычнай гісторыі І. В. Нямецкі, дацэнт гістары-

нага факультэта В. Ф. Маслюкоў, дэкан эканамічнага факультэта І. П. Трацэўскі, член прафкома ГДУ М. У. Ігнатава, дацэнт кафедры алгебры і геаметрыі, намеснік сакратара парткома Л. Я. Палышоў.

Па разгледжаных пытаннях прыняты адпаведныя паставы.

У рабоце агульнауніверсітэцкага партыйнага сходу прынялі ўдзел намеснік старшыні аблвыканкома А. М. Ярчак, другі сакратар гаркома КПБ А. У. Малахаў, які выступіў, загадчыца сектара ідэалагічнага аддзела абкома КПБ В. Ф. Лісоўская.

17 САКАВІКА— УСЕСАЮЗНЫ РЭФЕРЭНДУМ

ЗВАРОТ

ВЕТЭРАНАУ ВАЙНЫ, ПРАЦЫ І ўЗБРОЕННЫХ СІЛ СССР ЦЭНТРАЛЬНАГА РАЕНА Г. ГОМЕЛЯ

На падставе Пастановы IV з'езда народных дэпутатаў і рашэння Прэзідэнта СССР 17 сакавіка 1991 года ў нашай краіне будзе праводзіцца рэферэндум аб неабходнасці захавання Саюза Савецкіх Сацыялістычных Рэспублік, як адноўленай федэрацыі раўнапраўных саюзных рэспублік, у якой будучы ў поўнай меры гарантавацца правы і свабоды чалавека любой нацыянальнасці.

Савет ветэранаў вайны, працы і ўзброеных Сіл СССР Цэнтральнага раёна поўнасьцю падтрымлівае гэта рашэнне. Яно з'яўляецца неабходным і неадкладным крокам па шляху выхаду краіны з крызісу, выратавання нашай Айчыны ад распаду Саюза, разбурэння яго шматвяковых сувязей народаў, якія насяляюць нашу краіну. Сур'ёзныя памылкі ў нацыянальнай палітыцы і ў дзяржаўным будаўніцтве ў мінулым, памылкі і пралікі ў ажыццяўленні палітычных рэформ у ходзе перабудовы прывялі да рэзкага абвастрэння міжнацыянальных адносін. У выніку гэтага стала магчымым, што да ўлады ў радзе рэгіёнаў краіны прыйшлі экстрэмісты, нацыяналістычныя колы, якія ўзялі курс на развал нашай шматнацыянальнай дзяржавы. Цяпер усе бацькі, што там, дзе дэструктыўныя сілы прыйшлі да ўлады, яны свае амбіцыі выдаюць за інтарэсы народных мас.

Над нашай Радзімай павісла смяротная небяспека. Для нас, ветэранаў, адстаўшых ў баях і працы вялікую шматнацыянальную дзяржаву, няма ніякіх сумненняў, што толькі адзіны Саюз суверэнных сацыялістычных рэспублік зможа забяспечыць свабоду і незалежнасць Радзімы, шчасце кожнага чалавека.

Дарагія таварышы, ветэраны вайны, працы і ўзброеных Сіл Дарагія суайчыннікі — грамадзяне Цэнтральнага раёна г. Гомеля! Мы заклікаем Вас актыўна ўдзельнічаць у паўсядзённую работу па падрыхтоўцы і правядзенню ўсе-народнага рэферэндуму і разам з КПСС, іншымі сапраўды дэмакратычнымі арганізацыямі, разгарнуць шырокую растлумачальную работу сярод насельніцтва нашага раёна.

Абавязак кожнага з нас — прыняць актыўны ўдзел у рэферэндуме і аддаць свае галасы за захаванне Саюза Савецкіх Сацыялістычных Рэспублік. Мы заклікаем моладзь разам з намі сказаць: «Быць шматнацыянальнаму Саюзу Савецкіх Сацыялістычных Рэспублік!»

Галасуючы за захаванне Саюза ССР, мы галасуем за сацыялістычны выбар, за непарушную дружбу паміж нашымі народамі, за шчасце і дабрабыт у нашым доме, за мір на зямлі, за выратаванне нашай Радзімы.

Прынята на папяраным пасяджэнні Прэзідыума Савета ветэранаў Цэнтральнага раёна.

Савет ветэранаў вайны, працы і ўзброеных Сіл СССР ГДУ імя Ф. Скарыны са свайго боку звяртаецца да ўсіх членаў ветэранскай арганізацыі ГДУ, да прафесарска-выкладчыцкага саставу, супрацоўнікаў і студэнтаў ўніверсітэта з просьбай падтрымаць Зварот Савета ветэранаў г. Гомеля і ў дзень рэферэндуму — 17 сакавіка 1991 года — аддаць свае галасы за абноўлены Саюз Савецкіх Сацыялістычных Рэспублік.

Старшыня Савета — Г. С. ЕЎДАКІМЕНКА, Сакратар — Т. С. ЯНКОВА.

ЁН — У НАШЫХ СЭРЦАХ

...Са сцэны льецца мілагучная беларуская мелодыя, якую натхнёна выконваюць на чымбалах дзяўчаты ў нацыянальных касцюмах. А з партрэта ўдумліва глядзіць у залу Іван Мележ.

8-га лютага яму споўнілася 670 гадоў. Пражыў жа ён усяго 56...

Ушанаваць памяць народнага пісьменніка, якога нарадзіла зямля нашай роднай Гомельшчыны, успомніць яшчэ і яшчэ раз, якім быў наш зямляк, выдатны мастак слова, сабраўся 15 лютага студэнты ўніверсітэта, школьнікі, грамадскасць г. Гомеля ў абласным драматычным тэатры.

Вечар памяці І. Мележа адкрыла і вяла асістэнт кафедры беларускай літаратуры ГДУ В. С. Генаш. Яна нагадала жыццёвы і творчы шлях пісьменніка, які ведае да дробязей як яго пляменніца, расказала аб вельмі цікавых, памятных сустрэчах з ім і ў Глінішчах, і ў Мінску. З гэтага расказа чулым, чалавечым, сціплым паўстаў Іван Мележ перад тым, хто прыйшоў у тэатр, каб аддаць даніну вагі і памяці выдатнаму майстру слова.

Адказны сакратар Гомельскага аддзялення Саюза пісьменнікаў БССР Васіль Ткачоў, якому было дадзена слова, расказаў аб святкаванні 70-гадовага юбілею пісьменніка на яго радзіме — у вёсцы Глінішчы Хойніцкага раёна, яшчэ раз падкрэсліў тую бязмежную любоў, з якой адносіцца да свайго земляка аднавіаскоўцы В. Ткачоў запэўніў, што як адказны сакратар абласнога аддзялення СП

будзе рабіць усе дзеля таго, каб імя гіганта нашай літаратуры ніколі не спіралася ў памяці беларусаў.

Вялікую ролю адыграў Іван Мележ у жыцці настаўніцы СШ № 53 г. Гомеля, паэтэсы Таісі Мельчанка. Аб гэтым і быў яе ўсхваляваны расказ на вечары. У свой час, тады яшчэ вучанцы старэйшых класаў, ёй пашчасціла стаць пераможцай конкурсу на лепшы сатырычны верш, які праводзіў радыёклуб «Жывое слова». У падарунак Таіса атрымала раман І. Мележа «Подыж навалыніцы» з аўтографам пісьменніка. Так завязалася з ім цёплая перапіска. А калі настаў час выбіраць дзяўчыне сваю жыццёвую дарогу — быць журналісткай ці настаўніцай, за парадамі яна звярнулася ў пісьме да Івана Паўлавіча. Той параў стаць педагогам, за што і ўдзячна яму Т. Мельчанка, якая аддала сваё сэрца дзецям і паэзіі.

Колькі б ні пісалі пра творчасць Івана Мележа шматлікія даследчыкі, не ўсё яшчэ сказана пра яго, настолькі шматгранным быў гэты чалавек. Аб гэтым і было выступленне на вечары дацэнта кафедры беларускай літаратуры нашага ўніверсітэта В. І. Смыкоўскай.

Шмат самых цёлых і праніклівых слоў было выказана пра нашага выдатнага земляка. А потым ажылі перад прысутнымі ў зале героі твораў І. Мележа. Артысты аблдрамтэатра паказалі спектакль «Страці эпохі» паводле яго рамана «Завеі, снежань».

Т. ПКАЛАЕВА.

ДЛЯ ПАПАЎНЕННЯ СТУДЭНЦКАГА БЮДЖЭТУ

катэжах у школах, тэхнікумах, ПТВ, ВНУ горада (аплата — 1 руб. 20 кап. за гадзіну дзяжурства).

Тыя, хто зацікавіўся пра-

стаўленымі магчымасцямі падзарабіць у вольны ад вучобы час, могуць звярнуцца ў камітэт камсамола ўніверсітэта (тэл. 57-16-45).

ГОМЕЛЬСКАЯ НЕЗАЛЕЖНАЯ ЭКАЛАГІЧНАЯ ЛАБАРАТОРЫЯ ВЭС ПРЫ ВІЯЛАГІЧНЫМ ФАКУЛЬТЭЦЕ ГДУ ПАВЕДАМЛЯЕ

ЧУТКІ І ФАКТЫ ПРА КАЎБАСУ І МАЛАКО

У апошні час у сувязі са з'яўленнем у дзяржаўным рознічным гандлі ў значнай колькасці каўбасных вырабаў хо-дзяць чуткі аб тым, што яны нібыта зроблены з мяса, забруджанага радыенуклідамі. Асабліва вялікі ажыятаж меў месца пры продажы вэнджанай каўбасы «дамашняя» кош-там 2 руб. за кілаграм у магазіне № 30 «Мяса-малако» г. Гомеля 1—2 лютага г.г. Праведзеная незалежнай экалагічнай лабараторыяй ВЭС праверка каўбасы паказала, што най-

насць радыенуклідаў па цэзію 134, 137 складала $3,6 \times 10^{-10}$ кю/кг пры крайняй дапушчальнай канцэнтрацыі па РКУ-90 $1,6 \times 10^{-8}$ кю/кг. Такім чынам, каўбаса «дамашняя» з'яўляецца вельмі чыстай, наяўнасць радыенуклідаў у ёй у 44 разы менш крайняй дапушчальнай канцэнтрацыі.

Вымярэнні праводзіліся на прыборы «Бертольд» вытворчасці Заходняй Германіі. Праверка малочных прадуктаў паказала, што яны адпавядаюць патрабаванням РКУ-90.

Незалежная экалагічная лабараторыя Беларускага экалагічнага саюза пры біялагічным факультэце Гомельскага дзяржаўнага ўніверсітэта імя Ф. Скарыны (Савецкая, 108, п. 4—12, кафедра заалогіі і аховы прыроды), праводзіць бясплатна для насельніцтва праверку прадуктаў харчавання на наяўнасць радыенуклідаў, заключае дагаворы з арганізацыямі, прадпрыемствамі і ўстановамі на выкананне экалагічных і радыялагічных даследаванняў разнастайных аб'ектаў.

В. ВЕРАМЕЕУ,
грамадскі навуковы
кіраўнік лабараторыі ВЭС,
старшы выкладчык,
кандыдат біялагічных навук.
Л. СІМКІНА,
в. а. загадчыца
лабараторыі.

ЦІ БЫЦЬ САЮЗУ?

Сёння гэта пытанне, як кажуць, «на слыху» ва ўсіх савецкіх людзей. Гэта і зразумела. Кожнага з нас хвалюе, як будзе жыць далей наша краіна — адзінай і дружнай сям'ёй ці наадварот.

Пытаннем правядзення Усесаюзнага рэферэндуму і праблемам Саюзнага дагавору і прысвячлася пасяджэнне «круглага стала», якое прайшло ў клубе «Дыялог» пры гарадскім камітэце партыі. У яго рабоце прынялі ўдзел вучоныя-грамадазнаўцы нашага ўніверсітэта дацэнты У. І. Качаткоў,

А. П. Смоліна, А. І. Цыбіна, загадчыкі кафедраў іншых ВНУ г. Гомеля, прадстаўнікі прадпрыемстваў горада. Ішла зацікаўленая размова аб нацыянальным самавызначэнні, эканамічных аспектах Саюза на прыкладзе Беларусі, па пытанню суверэннага дзяржаў, аб развіцці і стане эканамічных сувязей на прыкладзе прамысловых прадпрыемстваў і інш.

У рабоце «круглага стала» удзельнічалі сакратар ГК КПБ В. М. Некрашэвіч, кансультант абкома партыі А. Ф. Усаў.

(Працяг. Пачатак у № 4).

ЗНАЕМСТВА в другой ВНУ сталіцы — Пекінаскім політэхнічным універсітэтам — асабіста для мяне было больш цікавым з пункту гледжання супастаўлення тамшаў развіцця. Гэтая ВНУ была заснавана, як і наш Гомельскі дзяржуніверсітэт, параўнаўча нядаўна, у 1960 годзе. Ды і па колькасці студэнтаў дэўняга аддзялення ён такі ж — 3500 чалавек. Аднак выкладчыкаў тут удвая больш, чым у нас, а прафесараў — у 10 разоў. Плошча універсітэцкага гарадка, размешчанага на ўскраіне Пекіна, — 50 гектараў. Вытворчых плошчаў гэты універсітэт мае ў 8 разоў больш, чым наш. У чыгальных залах бібліятэкі адначасова можа займацца 1000 чалавек. Аўдыёвізуальны цэнтр з сучаснай тэлестандыяй займае асобны корпус. Факультэтаў — 11: механікі, аўтаматыкі, радыёэлектронікі, прамысловага і грамадзянскага будаўніцтва, хіміі і аховы прыроды, прыкладной фізікі, вылічальнай тэхнікі, прыкладной матэматыкі, сталі і сплаваў, цэлаэнергетыкі, эканамічны. Універсітэт мае навуковыя падраздзяленні і два ўласныя невялікія заводы, на адным з якіх збіраюць персанальныя камп'ютэры. Ёсць стадыён, басейн. І ўвесь гэты выдатны комплекс створаны за 30 гадоў! Такім тэмпам можна пазаваздросціць.

КІТАЙСКИЯ таварышы пазнаёмлілі нас са слаўтацямі Пекіна. Па сваёй архітэктуры сучасная кітайская сталіца вельмі сціплая. Няма ніводнага помніка Мао, аўліцы, названай яго імем. Толькі на плошчы Цянбаньмынь устаноўлены партрэт Мао. Там

жа размешчаны яго маўзалеі унушальных размераў. Абстаноўка ў горадзе дэлавая. Днём вуліцы амаль што пустыя. Пасля 18-ці гадзін (канец работай жонкі) на аўліцах разна ўрастае патак веласіпедыстаў. Іх — многія тысячы. Для веласіпедыстаў адведзена трэцяя частка праезнага палатна вуліцы. Веласіпед — самы масавы від транспарту ў Кітаі. Веласіпеды самыя розныя: грузавыя, з рознымі

праўлення павагі да працы. Прыклад характэрны прыклад У выхадны дзень кітайскія таварышы арганізавалі экскурсію на Вялікую Кітайскую сцяну. Гэта грандыёзнае збудаванне 2 000-гадовай даўніны бачна нават касманаўтам. Нам расказвалі, што ў Кітаі існуе прымаўка: «Той не маладзец, хто не ступіць на Вялікую сцяну» (нібыта гэта сказаў Мао). Але мы ніяк не чакалі такога неверагоднага па-

ЧАС І КРАІНЫ К І Т А Й

прычэпамі, веласіпед-таксі (на здымку ўнізе). Звычайны малюнак: шматтысячныя стаіны веласіпеды.

Аўтамабільны рух, канешне, не такі інтэнсіўны, як скажам, у Маскве. Да таго ж з-за веласіпеды аўтамашыны не могуць рухацца з высокай хуткасцю. Агульнае ўражанне ад кітайскай сталіцы такое ж, як і ад гэтай краіны ў цэлым — эканамічная стабільнасць, парадак, дысцыпліна. У магазінах — багацце тавараў, чэргаў няма. Калі ж сказаць пра праблемы, то яны, натуральна, ёсць. Напрыклад, вельмі вострая жыллёвая праблема. Кітайцы скардзяцца на інфляцыю. З гэтай жа кампенсацыя да зарплаты выплачваецца пэўная сума. Аднак адно бяспрэчна: тавараў значна больш, чым грошай.

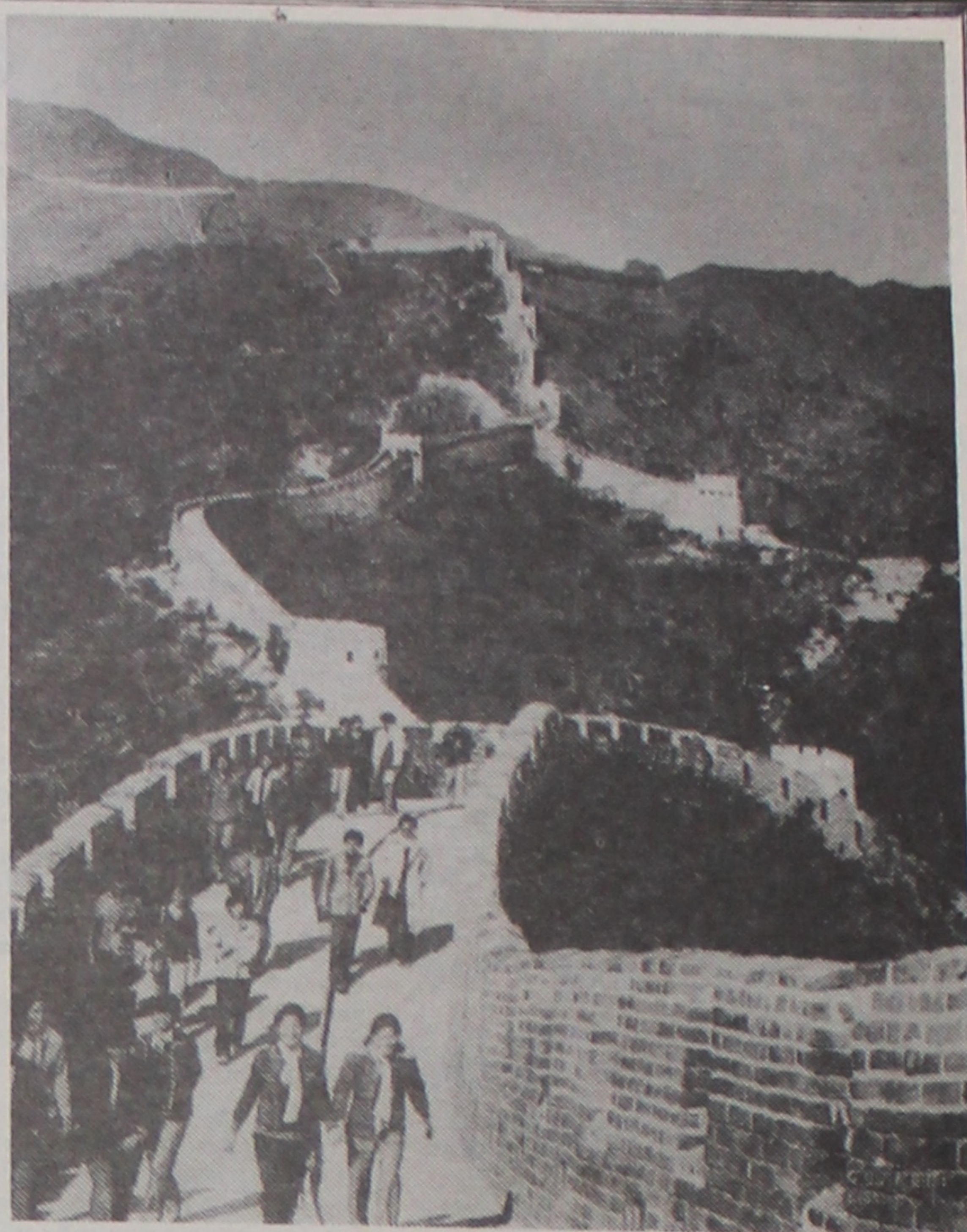
Традыцыйнае кітайскае працалюбства вядома ва ўсім свеце. Пацвярджэнне гэтаму мы сустрэлі на кожным кроку. Разам з тым мы нярэдка былі сведкамі

ломніцтва: тысячы людзей узбіраліся на Вялікую Кітайскую сцяну і ішлі бясконцымі патокамі. Бясспрэчна, што сама гэтая сцяна можа служыць сімвалам працалюбства. Мы любаваліся гэтай зачароўваючай сцяной-крэпасцю, верхняя частка якой уяўляе сабой нібыта каменную дарогу шырынёй у 6 метраў, што мудрагелістай стужкай па схілах гор цягнецца да гарызонту. А я думаў аб іншым. Калі мы ехалі на гэтую экскурсію (50 км ад Пекіна), то звярнулі ўвагу на наступнае. Калі кожнай вёсцы сяляне выкарыстоўваюць шапу для прасушкі кукурузнага зерня. Нічым не агароджаныя духмяровыя палоскі зерня даўжынёй да 20 метраў — звычайная з'ява. І ўсе вадзіцелі акуратна іх аб'язджалі, стараючыся не закрапуць, уступалі дарогу сустрачнаму транспарту.

ДЗВЕ ГАДЗІНЫ на пяніку — і вось мы ў Цянцзіне — буйным прамысловым і культурным цэнтрам на паўночна-усходняй тэрыторыі Кітая. У горадзе пражывае каля 6 мільёнаў чалавек, ён размешчаны на беразе Бахайскага мора і з'яўляецца буйным марскім портам.

У горадзе 22 ВНУ, сярод якіх адзін шматпрофільны універсітэт, сем навукова-інжынерных, тры педагагічных універсітэты, тры фінансава-эканамічных каледжы. Агульная плошча вучэбна-навуковых карпусоў — звыш 2 мільёнаў м² (у сярэднім прыходзіцца 40 м² на аднаго студэнта). У ВНУ горада налічваецца 122 буйныя навукова-даследчыя падраздзяленні (у тым ліку інстытуты).

Вядучай ВНУ Цянцзіня



ВЯЛІКАЯ КІТАЙСКАЯ СЦЯНА.

з'яўляецца Нанкайскі універсітэт. Плошча яго гарадка 120 га. Ва універсітэце на дэўняным аддзяленні вучыцца 7 000 студэнтаў, на завочным — 2300. Ёсць 12 навукова-даследчых інстытутаў, бібліятэка з 2 мільёнамі кніг. Паколькі гэты універсітэт па структуры блізкі нам, пералічу яго факультэты, указваючы ў дужках назвы спецыяльнасцей: матэматычны (матэматыка, камп'ютэрная матэматыка, матэматычная статыстыка, інфарматыка, эканамічная матэматыка), фізічны (фізіка, біялагічная і медыцынская фізіка), хімічны (хімія, прыкладная хімія), біялагічны (фізіялогія раслін, заалогія, мікрабіялогія, біяхімія, генетыка, біяэнергетыка, медыцынская біялогія), факультэт камп'ютэраў і сістэмных навук (тэорыя кантролю, камп'ютэрныя дадаткі, камп'ютэрныя носбіты інфармацыі), электронік (электроніка, мікраэлектроніка), прыродаахоўны (прыродаахоўная хімія, прыродаахоўная біялогія), факультэт кітайскай мовы і літаратуры (кітайская мова і літаратура,

рэдактарская справа), гістарычны (гісторыя Кітая, усеагульная гісторыя, музейная справа), бібліятэчны (бібліятэчная навука), філасофскі (філасофія, логіка), факультэт сацыялогіі (сацыялогія), палітычных навук (ідэалагічная і палітычная адукацыя, палітычная навука), юрыдычны (права), эканамічны (эканоміка, тэорыя цэн), факультэт міжнароднай эканомікі (міжнародная эканоміка), кіраўніцкі (эканамічнае кіраванне, эканамічны інфармацыйны сістэмы), бухгалтарскі (бухгалтарскі ўлік), фінансавы (фінансы, страхавая справа, сельскагаспадарчая справа, міжнародныя фінансы), факультэт турызму (эканоміка турызму, замежныя мовы для турызму), замежных моў (англійская мова і літаратура, японская мова і літаратура, руская мова і літаратура). Як бачна, спектр спецыяльнасцей значна багацейшы, чым у нас.

Л. ШАМЯТКОВ,
рэктар ГДУ
імя Ф. Скарыны.
(Працяг у наступным
кумары).



адукаванасць вучыя. Выхаваўчая работа звязана з фарміраваннем асабістых рыс і якасцей школьніка, якія характарызуюць яго выхаванасць. Аднак і як састаўныя элементы адзінага цэлага (выхавання ў шырокім сэнсе), і па сваёй працэсуальнай сутнасці навучанне і выхаванне ў вузкім значэнні знаходзяцца ў неразрывным адзінстве і ўзаемнасці. Гэтая ўзаемасувязь і адзінства ўдала падкрэсліваюцца ў другім раздзеле дапаможніка — тэарэтыка-метадычныя асновы навучання (дыдактыка) — і ў трэцім — тэарэтычныя і метадычныя асновы выхавання, а таксама пры разглядае пытанніў школьнага ўзросту і чаргавым раздзеле.

Глыбокае абгрунтаванне непарыўнага адзінства навучання і выхавання патрабавала ад аўтара напісання спецыяльнага раздзелу: «Сутнасць выхавання як педагагічнага працэсу, яго агульныя, асабістыя і прынцыпы». У ёй І. Ф. Харламаў разглядае тыя агульныя заканамернасці, якія характэрны для працэсу навучання пазакласнай выхаваўчай работы, і якія даюць студэнту або настаўніку канкрэтнае ўяўленне аб

зыходных пазіцыях сваёй практычнай дзейнасці. Не выпадкова некаторыя з выдзеленых І. Ф. Харламавым заканамернасцей атрымалі ў педагагіцы назву прынцыпаў выхавання. Падрабязная характарыстыка гэтых заканамернасцей лагічна дадзена аўтарам у першым раздзеле дапаможніка, які называецца «Агульныя асновы педагагікі».

ВАЖНЕЙШАЯ каштоўнасцю вучэбнага дапаможніка І. Ф. Харламава з'яўляецца лагічная ўзаемасувязь паміж асобнымі раздзеламі і тэмамі. Вызначыўшы ў першым раздзеле прадмет і асноўныя праблемы педагагікі, у наступных раскрываецца іх сутнасць. Так, у першым з іх разглядаюцца праблемы мет і задач выхавання, заканамернасцей развіцця асобы. У другім раздзеле даецца характарыстыка праблем зместу і метадаў навучання. Нарэшце, ключавой праблемай трэцяга раздзела з'яўляецца тэма аб агульных метадах і сродках выхавання. Усе гэтыя вузлавыя праблемы выкладаюцца ў цеснай ўзаемасувязі.

Немалаважнай асаблівасцю падручніка з'яўляецца гіста-

рызм у выкладанні матэрыялу. Прынцып гістарызму паспяхова рэалізаваны І. Ф. Харламавым у першым жа раздзеле дапаможніка, у якім размова ідзе аб стаўленні і развіцці педагагікі як навукі. Менавіта ў ім вызначаны асноўныя этапы развіцця педагагікі, названы імёны выдатных замежных і айчынных педагогаў. У прыватнасці, аўтар дае кароткую характарыстыку педагагічных ідэй і практычнай дзейнасці Я. А. Каменскага, Джона Лака, Жак-Жака Русо, Песталоцці, Гербарта, Дзістэрвега, М. В. Ламаносава, К. Д. Ушынскага, Л. М. Талстога і інш. Пры разглядзе ўкладу савецкіх педагогаў у развіццё педагагічнай думкі І. Ф. Харламаў абавіраецца на работы Н. К. Крупскай, М. В. Луначарскага, А. С. Макарані, В. А. Сухамлінскага і шэрагу сучасных вучоных, добра вядомых у нас у краіне і за мяжой. Гістарычны падыход пры выкладанні асноўных раздзелаў дапаможніка дазваляе студэнтам прасачыць складаны працэс развіцця і накаплення педагагічных ведаў, што асабліва важна пры вывучэнні педагагікі ва універсітэтах,

дзе гісторыя педагагікі не вывучаецца.

ПРАДМЕТАМ асаблівых клопатаў аўтара з'явілася наданне выкладаемому матэрыялу праблемнага характару, што садзейнічае пабуджэнню да самастойнасці разважанняў, актыўнай творчай мысліцельнай дзейнасці. Гэтым у многім садзейнічаюць праблемныя сітуацыі і пытанні, якія ставіць аўтар па ходу выкладання раздзела дапаможніка. Дарэчы, кожны яго раздзел заканчваецца пытаннімі і заданнямі для самакантролю і спісам добра падобранай літаратуры для самастойнай работы студэнтаў.

Вельмі істотнай якасцю вучэбнага дапаможніка з'яўляецца сувязь тэарэтычнага матэрыялу са школьнай практыкай, перадавым вопытам работы настаўнікаў і педагагічных калектываў. У адных выпадках практычны матэрыял служыць у якасці прадмета навуковага аналізу аўтараў, у другіх — нагляднай і пераканаўчай ілюстрацыяй тэарэтычных палажэнняў. У прыватнасці, для абгрунтавання важнейшай заканамер-

насці працэсу навучання, звязанай з неабходнасцю арганізацыі якаснага пярвічнага ўспрыняцця ведаў, іх асвавання і запамінавання аўтар выкарыстоўвае наватарскі вопыт В. Ф. Шаталава, М. П. Гузіка, Я. М. Ільіна і інш.

Навукова-метадычную каштоўнасць вучэбнага дапаможніка абумоўлівае блізкасць да лекцыйнага стылю выкладання матэрыялу, дастатковая папулярнасць прыводзімых фактаў і экскурсаў у змежныя з педагагікай навукі, у прыватнасці, у філасофію і псіхалогію, метадыку сацыяльных даследаванняў. У цэлым можна сказаць, што ў вучэбным дапаможніку даступна ў навуковым плане, лагічна і даходліва выкладзены змест педагагікі як адной з вядучых вучэбных дысцыплін вузаўскай падрыхтоўкі студэнтаў педагагічных спецыяльнасцей. Сам жа змест дапаможніка робіць яго вельмі карысным для школьных настаўнікаў, кіраўнікоў школ, для ўсіх, хто мае адносіны да работ з навучэнцамі і студэнтамі.

Ф. КАДОЛ,
дактар кафедры
педагагікі і псіхалогіі.

«Я БУДУ ЖЫЦЬ СЛАЗОЮ СЯРОД ПЕСЕНЬ»

У сусор'і вялікіх украінскіх мастакоў слова Леся Украінка акружана асаблівым, паэтычным асяродкам. Цяжкая хвароба — касцявы туберкулёз, — што спасцігла Лесю з дваццацігадовага ўзросту, часта прыкоўвала яе да ложка, вымушала гадамі жыць у далёкіх і чужых краях — Італіі, Балгарыі... Але праз усё жыццё пранесла яна палымную любоў да роднай Украіны. Яна ўзяла сабе сцягла і гордае прозвішча — Украінка, і ў яе лепшых творах пранікнёна і пяшчотна, моцна і страйна прагучаў голас роднага народа, адлюстравалася паэтычная, музычная душа яго, яго песня.

Літаратурная спадчына Лесі Украінкі — публіцыстыка, мастацкая проза, літаратурная крытыка. Але галоўнае багацце ў ёй — паэзія і драматургія. Менавіта ў паэзіі і драматургіі здолела яна сказаць новае слова, якое стала здабыткам і украінскай літаратуры, і сусветнай культуры. Яе паэзія і драматургія ўсё глыбей уваходзяць у жыццё чалавечтв, уносячы ў яго самае гуманнае і цудоўнае з нацыянальных скарбаў украінскай душы.

Антымізм, які ўзвышаецца над часовымі настроямі смутку, гора, адчаю, характэрны лірыцы Лесі Украінкі. «Без надзеі спадзяюся» — так назвала яна адзін са сваіх вершаў.

Да! Н в горе я петь не забуду.
Улыбнусь и в ненастную ночь.
Без надежды надеяться буду.
Буду жить! Прочь, печальные,
Прочь!

Іван Франко, супастаўляючы са-
ладжавыя безаблічныя творы мно-

гіх тагачасных украінскіх літаратараў, з бадзёрымі, моцнымі і смелымі і разам з тым такімі простымі, такімі шчырымі словамі Лесі Украінкі, заўважыў: «...міжволі думаеш, што гэтая хворая дзяўчына — амаль ці не адзіны мужчына ва ўсёй сучаснай Украіне».

Вось, пэўна, такой — таленавітай паэтэсай і мужнай, самаадданай дзяўчынай — і ўвайшла Леся Украінка ў жыццё Сяргея Мяржынскага, беларускага палітычнага дзеяча, у час іх першай сустрэчы ў Крыме. Пад уражаннем гэтай сустрэчы Леся Украінка стварыла мастацкі верш-сімвал аб палымнеючай кожнае лета на каменных гары Ай-Петры кветцы ламікамень.

Тое, што першая сустрэча Лесі Украінкі і Сяргея Мяржынскага нёклада свой асаблівы адбітак на іх жыццёвы лёсы, стала ў многім вызначальнай у далейшай творчай украінскай паэтыцы, сёння ўжо не можа аспрэчыцца. Далей — шчыры сяброўства, рамантычнае каханне, трыумфнае, але шчаслівае жыццё. Сяброўства з Мяржынскім, заснаванае на агульнасці перакананняў і поглядаў, надало дзейнасці таленавітай Лесі новы імпульс.

Мінск, 1901 год. На руках Лесі прырае любімы чалавек. Гэтая мінская трагедыя прайшла праз усё жыццё паэтэсы. У многіх яе творах — ад драматычнай паэмы «Утрапёная», створанай у разгар гора і пакут, за адну ноч без сну, да «Каменнага гаспадара» — можна адчуць чорны цень таго смутку на чалавеку выключнай чысціні і высакародна-

сці.
Праз тры месяцы яна дапіша радкі верш-клятвы, дадзенай у дзень пахавання — «Я тут, заўжды я тут, я ўсё з табою»:

Гавораць вусны: «Ён навек загінуў!»
А сэрца кажа: «Не, ён не пакінуў!»
Ты чуеш, як струна звініць і плача?
Дрыжыць-звініць слязінаю гарачай
Тут, унутры, і б'ецца ў лад са мною:
«Я тут, заўжды я тут, я ўсё з табою!»

У гадавіну смерці Мяржынскага Леся Украінка піша ліст адной сваёй знаёмай — гэтыя словы і сёння ўражваюць сілай гора, смутку: «Ён любіў мой «стацызм» і не пераважыў «маладушнасці». Думаючы аб гэтым, я пачынаю прывучаць сябе думаць без болю, пераконваючы сябе, што гэтая маладушнасць вяртае яго памяці...».

Леся Украінка падымлае «рэвалюцыйны сцяг, што выпаў з рук Мяржынскага».

Мара, арол мой, так сумна мне сёння чагосьці,
Дай жа мне крылы свае,
Сэрца маё загартуй!
Мне патрэбна вясна, мне патрэбна агонь жаласці,
А калі разаб'юся — даруй мне, даруй!

Так, гэта была жанчына-баец, жанчына-воін. Але яна была проста жанчынай, і глыбокай, пяшчотнай жаночасцю аваяны некаторыя з вершы.

І яны — зусім не сведчанне слабасці. За два гады да смерці яна напісала:

Кто вам сказал, что я хрупка,
Что с долей не боролась?
Дрожит ли у меня рука?
И разве слаб мой голос?

У вершы з выразнай назвай «Хай будзе ноч» паэтэса выходзіць на бой «з царом цемры» і ўспамінае «нашчадкаў Праметэя». Праметэізм — цэнтральная тэма ў творчасці Лесі Украінкі. («Вечно путь на Голгофу торжественной гордых триумфов», «Путь на Голгофу тогда величал, если знает идущий, что он избрал и зачем»). Праметэізм — сімвал барацьбы супраць спрадвечнага зла, сацыяльнай і нацыянальнай несправядлівасці, насілля, тупой, гнятучай стыхіі. Праметэўская лінія асабліва выразна вышасана ў драматургіі.

Для Лесі Украінкі было характэрна драматычнае, драматургічнае ўпрыняцце свету. Апошнія гады паэтэсы — гады стварэння «Лясной песні», «Каменнага гаспадара», «Орпіі» — перыяд найвышэйшага ўзлёту і найбольш поўнага працягнення менавіта драматургічнага, трагедычнага таленту.

Вялікі завоблачны смутак Лесі Украінкі стаў для мінулых і, несумненна, стане для будучых пакаленняў бязмежнай радасцю. Менавіта ў гэтым — сіла сапраўды трагічнай паэзіі: «Ты будзеш жыць красою сярод кветак, я буду жыць слезою сярод песень!».

А. ЕРМАГОВА,
студэнтка 5-га курса
філалагічнага факультэта.

Друкуецца на просьбе членаў прафсаюза

ІМ ВЫДЗЯЛЯЛІ ПУЦЁЎКІ

У 1990 ГОДЗЕ ПА ФОНДУ САЦЫЯЛЬНАГА РАЗВІЦЦЯ ГДУ

- Турбаза «АЗГЕК», з 8 жніўня
- Мышкавец В. М. — фізічны (з дзіцем).
 - Кашыш Н. П. — філалагічны (з дзіцем).
 - Кашыш В. М. — фізічны.
 - Казакоў М. П. — фізічны (з дзіцем).
 - Шолах У. Ф. — фізічны.
 - Максіменка Н. В. — ІВЦ (з дзіцем).
 - Максіменка М. В. — фізічны.
 - Малашчанка А. А. — заводчы ф-т (з дзіцем).
 - Малашчанка А. Ц. — фізічны.
 - Каліда В. А. — кафедра фізвыхавання (з дзіцем).
 - Скіба А. М. — матэматычны (з дзіцем).
 - Якуха В. І. — філалагічны.
 - Багданаў М. І. — эканамічны.
 - Багданава Т. Г. — матэматычны.
 - Семянчук У. М. — матэматычны (з дзіцем).
 - Маскалёў В. І. — фізічны (з дзіцем).
 - Малахаў А. А. — эканамічны (з сынамі).
 - Арлоў У. В. — матэматычны (з дзіцем).
- Турбаза «АЗГЕК», ліпень
- Ліхута Ю. В. — матэматычны.
 - Ліхута Е. Н. — фізічны.
 - Мельнічанка І. М. — фізічны, ПНДЛ (з дзіцем).
 - Пакаташкіна Г. Л. — фізічны, НДС.
 - Пакаташкіна Л. У. — ІВЦ (з дзіцем).
 - Ягоранкава Л. І. — біялагічны (з дзіцем).
 - Асадчая В. І. — біялагічны.
 - Васільеў А. Ф. — матэ-

- Разанцаў А. І. — НДС (з дзіцем).
- Талкачоў В. І. — біялагічны (з дзіцем).
- Міроненка У. І. — матэматычны (з дзіцем).
- Міронава М. І. — бібліятэка (з дзіцем).
- Драбыншэўская Н. А. — філалагічны.
- Лушчык Н. В. — філалагічны.
- Семянкоў А. М. — біялагічны (з дзіцем).
- Андрэў В. В. — фізічны (з дзіцем).
- Новікава Н. А. — АГЧ, ліфцёр (з дзіцем).

САНАТОРЫЙ-ПРАФІЛАКТОРЫЙ БДУ ІМЯ ЛЕНІНА, г. МІНСК (ліпень)

- Зверева Т. Е. — матэматычны (з 2-ма дзецьмі).
 - Аляксейчанка Г. Л. — гістарычны (з дзіцем).
 - Філіцоў У. Ф. — матэматычны (з дзіцем).
 - Новікава Н. А. — АГЧ, ліфцёр (з дзіцем).
 - Голяк С. І. — матэматычны (з дзіцем).
 - Голяк Н. А. — біялагічны (з дзіцем).
 - Чарчэшка Н. В. — бібліятэка (з дзіцем).
 - Зязюлін С. Е. — біялагічны (з дзіцем).
 - Шаўчэнка А. Д. — ТСН.
 - Драбыншэўскі В. С. — АСАІ (з дзіцем).
 - Кудловіч Д. Н. — АГЧ, інтэрнат № 2 (з дзіцем).
 - Падалаў А. Н. — фізічны (з дзіцем).
- жнівень
- Верасовіч П. П. — матэматычны (з 2-ма дзецьмі).
 - Іваноў Ю. П. — геалагічны.
 - Касцючанкава В. М. — бібліятэка (з дзіцем).
 - Матуз В. А. — АГЧ, (сямейная).

- Літвіненка Ж. П. — геалагічны.
- Лытко А. А. — кафедра педагогікі і псіхалогіі (сямейная).
- Пурганова Л. А. — матэматычны (з дзіцем).
- Пашлаўская Ж. М. — кафедра замежных моў — п/а «Кіпарыс» з 405 (сямейная)*.
- Курова І. А. — бухгалтэрыя — сан. «Місхор» з 15.05*.
- Шаўчэнка А. Д. — ТСН — т/б «Зара» з 25.06* (для дзіцяці).

ТУРПУЦЁЎКІ ЗА МЯЖУ:

- Геркусавы Т. Ф. — кафедра фізвыхавання — аплата з фонда ФСР 200 руб.
- Балтрушэвіч Г. К. — эканамічны — аплата з фонда ФСР 200 руб.
- Бондарова І. С. — ІВЦ — Балгарыя, аплата з фонда ФСР 200 руб.
- Кармазіна А. П. — аддзел кадраў — Балгарыя, аплата з фонда ФСР 200 руб.
- Ігнатова М. У. — эканамічны — Балгарыя, аплата з фонда ФСР 200 руб.
- Аляхучыкава Г. У. — бухгалтэрыя — Балгарыя, аплата з фонда ФСР 200 руб.

КУРСОЎКА У АНАПУ:

- Падстрыжач Н. І. — фізічны (з дзіцем) з 15.07 па 7.08.
- Пашук С. Я. — НДС (з дзіцем) з 20.08 па 12.09.
- Кончыц Г. А. — кафедра тэарэтычнай фізікі, з 20.08 па 12.09.
- Мышкавец Л. В. — НДС, лабарант (з дзіцем) з 15.07 па 8.08.

- Аляксееў І. Л. — бухгалтэрыя — п/а «Энергія» з 31.07 па 15.08.
- Дзямуськоў А. Б. — ІВЦ — тур маршрут Кіеў — п. Затока — Кіеў (сямейная) з 10.08 па 27.08.
- Барадзіна Г. П. — кафедра фізвыхавання — сан. «Савецкая Украіна» (з дзіцем).
- Харламава В. І. — матэматычны факультэт, п/а ў Гурзуфе.
- Міхасёва Л. С. — вучэбны корпус № 4, прыбл. ральшчыца — курс. Анапа з 7.09 па 30.09.
- Праляскоўскі Ю. А. — біялагічны — б/а «Лазурнае», г. Сочы (з сынамі).
- Макраўсавы С. Н. — кафедра англійскай мовы, сан. Лермантава ў Пяцігорску. Поўны кошт — 180 руб., аплата 54 руб.
- Каморнікаў А. Ф. — матэматычны — г. Еўпаторыя з 6.08 па 20.08. Поўны кошт — 672 руб., аплата 336 руб.

ТУРПУЦЁЎКА У ПЯЦІГОРСК з лічэннем з 28.05 па 20.06.

- Марозова Н. П. — кафедра англійскай мовы (з дзіцем).
- Сырыдава В. В. — фізічны факультэт (з дзіцем).
- Костырава Е. С. — бібліятэка (з дзіцем).
- Добныкава Т. І. — бібліятэка (з дзіцем).
- Пагудзіна Г. І. — кафедра англійскай мовы (з дзіцем).
- Бароўская Е. В. — бухгалтэрыя (з дзіцем).
- Качамін А. М. — фізічны.
- Гладынаў У. С. — гістарычны (з дзіцем).
- Верамейчык В. Е. — біялагічны (з дзіцем).

- Ахраменка І. М. — фізічны (з дзіцем).
 - Любезная В. В. — НДС (з дзіцем).
 - Чых У. А. — эканамічны (сямейная).
 - Ляскоў І. П. — АГЧ.
 - Маршалава Л. Ф. — ІВЦ (з 2-ма дзецьмі).
 - Старыкава Г. В. — фізічны.
- САНАТОРЫЙ - ПРАФІЛАКТОРЫЙ У ПЯЦІГОРСКУ «АРЭХАВЫ ГАН» з 2.06 па 25.06:
- Кавалёў Е. А. — матэматычны факультэт (з дзіцем).
 - Шуц В. М. — НДС (з 2-ма дзецьмі).
 - з 10.09 па 3.10.
 - Залатарэнка В. Ю. — НДС (з дзіцем).
 - Калеснік У. М. — фізічны факультэт.
 - Ракаў У. Р. — эканамічны ф-т.
 - Жадаў М. І. — матэматычны ф-т (з 2-ма дзецьмі).
 - Паўлавец Д. Д. — філалагічны (з дзіцем).
 - Рудакоўская З. А. — філалагічны ф-т.
 - Прахарэнка М. І. — АСАЭІ (з 2-ма дзецьмі).
 - Савіцкая Т. М. — студэнцкая сталовая № 4.

*) Так пазначаны пуцёўкі, атрыманыя дадаткова да плана ў тэрмін, крайне малы для іх рэалізацыі.