

Гомельскі універсітэт



№ 15(953)

Аўторак, 20 кастрычніка 1998 г.

Газета заснавана ў верасні 1969 года

Выходзіць два разы ў месяц

Цана дагаворная

АД НАВУКІ – БОЛЬШУЮ АДДАЧУ

Наш універсітэт наведваў намеснік старшыні аблвыканкома, старшыня навукова-тэхнічнага савета пры абласной адміністрацыі С.С.Сідорскі. На кафедры оптыкі ён азнаёміўся з работамі па распрацоўцы канструкцыяў лазераў і лазернай тэхналогіі. Гэта дазволіла даць ацэнку магчымасці прадстаўлення дадзенай тэматыкі ў якасці рэгіянальнай праграмы па навукова-тэхнічнай прадукцыі.

Распрацоўкі універсітэта прадстаўлялі прарэктар па навуковай рабоце доктар тэхнічных навук, прафесар Д.Р.Лін, дэкан фізічнага факультэта кандыдат фізіка-матэматычных навук С.В.Шалупаеў, іншыя вучоныя ГДУ.

Госцю прадманстравалі шэраг устаноў для лазернай апрацоўкі матэрыялаў, рэзкі, зваркі і пайкі металаў. Паказаныя ўзоры ўстаноў выклікалі ў яго вялікую цікавасць. С.С.Сідорскі параіў наладзіць іх дэманстрацыю перад кіраўнікамі буйнейшых прадпрыемстваў Гомеля і вобласці з мэтай вызначэння будучых заказчыкаў на навішнюю навуковую прадукцыю.

У час сустрэчы адбыўся абмен думкамі аб перспектывах супрацоўніцтва універсітэта з аблвыканкомам па пытаннях арганізацыі навуковай работы.

АБАРАНІЛА ДЫСЕРТАЦЫЮ КІТАЙСКАЯ АСПІРАНКА

Паспяхова закончыла аспірантуру пры кафедры дыферэнцыяльнага ўраўненняў выпускніца матэматычнага факультэта нашага універсітэта Чжоу Чжыньсінь. Яе навуковымі кіраўнікамі былі загадчык названай кафедры прафесар У.І.Міроненка і прафесар з КНР Е.Енжыян. Абарона дысертцыі адбылася на пасяджэнні спецыялізаванага Савета пры Гродзенскім дзяржаўным універсітэце імя Я.Купалы.

Кітайская аспірантка выдатна вытрымала экзамен на атрыманне вучонай ступені кандыдата фізіка-матэматычных навук.

СВЯТЛО ЗЯМЛІ ПАЛЕСКАЙ

Мне заўсёды здавалася, што ўсё звязанае з лёсам пісьменніка, яго творчасцю і жыццём, незвычайнае, чароўнае, загадкавае. Але калі мы прыехалі ў вёску, дзе нарадзіўся І.П.Мележ, то ўбачылі звычайныя сялянскія хаты, хатнюю жывёлу, вясковых людзей, якія сустракалі нас цёплымі ўсмешкамі.

Таксама перад намі паўстаў драўляны дом, на якім прыбіта шыльдачка з нумарам 57. Тут нарадзіўся пісьменнік.

У гэтым доме раней жылі гаспадары, якія адмовілі прадстаўнікам сельсавета ў просьбе перасяліцца на іншае месца, а дом Івана Паўлавіча зрабіць музеем.

Музей пабудавалі ў іншым месцы. Там мы таксама пабылі. Са сцен музея на нас глядзелі твары вядомых беларускіх

пісьменнікаў, якія на фотаздымках былі побач з І.П.Мележам. Але маю ўвагу прыцягнула фотакартка, дзе пісьменнік абдымае сваю жонку Лідзію Якаўлеўну і маленькае белавалосае кучаравенькае дзіця -- дачушку Люду.

Як у кожнай вясковай хаце, у музеі ўсё дыхае цеплынёй і дабрынёй. Мы тут пабачылі мэблю, якая належала сям'і Мележа, а таксама іх прылады працы і быту.

Потым мы наведвалі школу, якая была пабудавана пры дапамозе І.П.Мележа і зараз носіць яго імя. Нас прывялі ў школу, дзе мы сустрэліся з ветлівымі тварамі настаўніц. Адна з іх правяла нас у клас, дзе вельмі шмат партрэтаў Івана Паўлавіча, фотаздымкаў, а таксама розных звестак аб ім. У школе ёсць

клас, які ўвасабляе сабой сялянскую хату. Усё тут ёсць: печ, драўляны ложка, стол з крэсламі, люлька, разнастайныя кадкі і чыгункі, шмат іншых рэчаў, якіх зараз пабачыш не ў кожным вясковым доме.

Але ж самымі запамінальнымі карцінамі былі тыя, якія звязаны з жыццём герояў "Палескай хронікі". Мы праезджалі па грэблі, якую яны будавалі, бачылі зямлю, за якую біліся Васіль і Яўхім. Тут побач стаіць ігруша-дзічка, дзе сустракаліся закаханыя Васіль і Ганна. Лістота прыгажуні-грушы гуляла з кастрычніцкімі праменьчыкамі сонца, і яна здавалася вельмі прывабнай і таямнічай. Нам захацелася падысці і дакрануцца да дрэва, але Вера Савельеўна, наш выкладчык і экскурсавод, не дазволіла, бо каханне Ганны і Васіля не спраўдзілася, і яна пабаялася за лёс нашага

кахання.

Каля музея мы сустрэліся з дзядулем Міканорам, які ў свой час стаў прататыпам для стварэння вобраза Міканора Дамеціка. Ды і ўвогуле амаль усе героі "Палескай хронікі" -- гэта не прыдуманая пісьменнікам людзі, а ўзятыя з жыцця. Гэта аднавяскоўцы, родныя і блізкія Івана Паўлавіча.

Гэтае падарожжа было для нас, студэнтаў-першакурснікаў філфака, своеасаблівай кнігай, старонкі якой мы хутка перагортвалі і з вялікай цікавасцю чыталі. Пасля працягнення добрай кнігі заўсёды становішся багацейшым, паглыбляеш свае веды. А падарожжа на зямлю, якая нарадзіла І.П.Мележа, -- вельмі цудоўная, маляўнічая і прыгожая кніга, якая тоіць у сабе багатыя веды.

Наталля ФІЛІМОНАВА,
студэнтка I курса
філалагічнага факультэта.

ДА ДНЯ МАЦІ

14 кастрычніка ў нашай рэспубліцы адзначаўся Дзень маці. З гэтай нагоды ў гарвыканкаме адбылася сустрэча з прадстаўнікамі цудоўнай паловы чалавецтва, галоўным прызначэннем якой

з'яўляецца мацярынства, выхаванне будучага нацыі.

На сустрэчу была запрошана і прымала ў ёй удзел маладая маці -- студэнтка III курса філалагічнага факультэта нашага універсітэта, выдатніца вучобы Таіса Сеўдалёва.

"АДАМ МІЦКЕВІЧ І НАЦЫЯНАЛЬНЫЯ КУЛЬТУРЫ"

Нататкі з міжнароднай навуковай канферэнцыі

1998 год названы ЮНЕСКА годам Адама Міцкевіча. З нагоды 200-годдзя з дня нараджэння вялікага польскага паэта ў Мінску адбылася міжнародная навуковая канферэнцыя "Адам Міцкевіч і нацыянальныя культуры".

Арганізатарамі канферэнцыі сталі Міністэрства адукацыі Рэспублікі Беларусь, Інстытут гісторыі Нацыянальнай акадэміі навук Беларусі, Нацыянальны навукова-асветны цэнтр імя Ф.Скарыны, Польскі інстытут у Мінску, Федэрацыя інстытутаў Цэнтральна-Усходняй Еўропы. Матэрыяльную падтрымку канферэнцыі аказаў Ганаровы доктар Беларускага дзяржаўнага ўніверсітэта, Ганаровы сябар Міжнароднай асацыяцыі беларусістаў, князь Мсціслаўскі і Заслаўскі Андэжэй Цеханавецкі (Лондан).

Навуковыя пасяджэнні праходзілі ў памяшканні Беларускага Дома дружбы. Рабочымі мовамі канферэнцыі былі беларуская, польская, руская і ўкраінская. Канферэнцыя стала сімвалам сапраўднай міжнароднай дружбы, бо ў ёй прымалі ўдзел вядомыя навукоўцы Польшчы, Расіі, Украіны, Літвы і Латвіі. На канферэнцыю быў запрошаны прафесар Лонданскага ўніверсітэта Джым Дынглі. Безумоўна, не засталіся ў баку і гаспадары. Беларусь прадстаўлялі такія значныя асобы рэспубліканскай філалагічнай навуцы, як Адам Мальдзіс, Алес Лойка, Леанід Лыч, Святлана Мусіенка,

Уладзімір Мархель, Уладзімір Конан. Наш універсітэт прадстаўлялі прарэктар ГДУ па вучэбнай і выхаваўчай рабоце Мікалай Воінаў і аўтар гэтых радкоў.

У Цэнтры імя Ф.Скарыны працавала выстаўка, прысвечаная вялікаму навагрудчаніну. На адкрыцці ўдзельнічаў прывітаў міністр адукацыі Рэспублікі Беларусь. Пленарнае пасяджэнне пачаў член-карэспандэнт Нацыянальнай акадэміі навук Беларусі, доктар філалагічных навук, прафесар Беларускага дзяржаўнага ўніверсітэта Алес Лойка. Яго даклад "Адам Міцкевіч і Беларусь" высветліў значэнне беларускай зямлі ў жыцці і творчасці польскага паэта.

Пленарнае пасяджэнне працягнуў даклад прафесара, доктара габлітаванага, дырэктара Інстытута Цэнтральна-Усходняй Еўропы, старшыні Польскай камісіі ЮНЕСКА Ежы Клячоўскага "Творчасць Адама Міцкевіча як супольная культурная спадчына народаў былой Рэчы Паспалітай", які пераканаўча сцвердзіў, што літаратурная спадчына польскага паэта ў аднолькавай ступені належыць польскаму, беларускаму і літоўскаму народам.

Доктар філалагічных навук, вядучы навуковы супрацоўнік Інстытута славяназнаўства і балканістыкі Расійскай акадэміі навук Аляксандр Ліпатаў у дакладзе "Міцкевіч і Пушкін -- вобраз на фоне гісторыяграфіі і гісторыясофіі"

паказаў творчыя суадносіны двух вялікіх паэтаў, кожны з якіх быў вызначальным для культуры і гісторыі свайго народа і стаў часткай сусветнай культуры.

Аб ідэі славянскага ўзаемаразумення ў парыхі лекцыях Адама Міцкевіча нагадаў удзельнікам канферэнцыі ў аднайменным дакладзе Леанід Лыч, доктар гістарычных навук, вядучы навуковы супрацоўнік НАН Беларусі.

Своеасаблівым прыкладам такога ўзаемаразумення стала даследаванне пісьменніка і перакладчыка з Варшавы Чэслава Сэнюха "Беларусь двух Міцкевічаў", у якім ён зрабіў параўнальны аналіз паэмы польскага Міцкевіча "Пан Тадэвуш" і паэмы беларускага Міцкевіча (Якуба Коласа) "Новая зямля".

Асабліва гэта канферэнцыя стала тое, што пасяджэнні праходзілі па дзвюх секцыях: "Адам Міцкевіч у гісторыі і сучаснасці" і "Спадчына Адама Міцкевіча: філалагічны і культуралагічны аспекты", што дало магчымасць прыняць удзел у канферэнцыі, выказаць свае думкі, сказаць словы пашаны вялікаму паэту не толькі філолагам, але і навукоўцам-гісторыкам. Так, у гістарычнай секцыі прагучалі змястоўныя даклады, у якіх разглядалася дзейнасць Адама Міцкевіча як грамадска-палітычнага дзеяча, адлюстроўваліся асаблівасці жыцця і творчасці польскага паэта ў Пецярбургу, краналі пытанні радавода Адама Міцкевіча.

На пасяджэннях секцыі філалогіі і культуралогіі таксама прагучала шмат цікавых і своеасаблівых дакладаў і паведамленняў, карысных не толькі спецыялістам-навукоўцам, але і ўсім тым, хто цікавіцца праблемамі і асаблівасцямі славянскай культуры. Тут аналізаваліся беларускія элементы, матывы і сюжэты твораў Адама Міцкевіча, даследаваліся матывы радзімы

(ЗАКАНЧЭННЕ НА 3-й стар.)

ГОСЦЬ З ВАРШАВЫ

На мінулым тыдні ў актавай зале універсітэта адбылася сустрэча з загадчыкам кафедры беларускай філалогіі Варшаўскага ўніверсітэта А.Баршчэўскім, які вядомы нам не толькі як вучоны, але і паэт пад псеўданімам Алес Барскі.

Аб'яўляецца конкурс

ДЛЯ МАЛАДЫХ ВУЧОНЫХ

Беларускі рэспубліканскі фонд фундаментальных даследаванняў аб'яўляе конкурс на саісканне грантаў для маладых вучоных "Навука-98 М" з мэтай прыцягнення таленавітай моладзі да выканання фундаментальных і пошукавых даследаванняў, стварэння дадатковых стымуляў для эфектыўнай навуковай творчасці і павышэння якасці падрыхтоўкі навуковых кадраў.

Гранты фонду прысуджаюцца творчым маладым людзям, якія правялі здольнасці да навукова-даследчай работы і маюць апублікаваныя навуковыя артыкулы.

Саіскальнікамі грантаў для маладых вучоных могуць быць навуковыя работнікі, спецыялісты-аспіранты, студэнты вышэйшых навучальных устаноў Рэспублікі Беларусь ва ўзросце да 35 гадоў.

Заяўкі на конкурс прымаюцца да 30 кастрычніка 1998 года.

Навукова-даследчы сектар ГДУ прымае заяўкі да 23 кастрычніка 1998 г.

Дадатковую інфармацыю можна атрымаць у дэканатах факультэтаў або ў НДС ГДУ (5-ы корпус, п.5-14, тэл. 57-77-11).

Інфармуе адзел міжнародных сувязяў

НА СТАЖЫРОЎКУ Ў ВЯЛІКАБРЫТАНІЮ

Брытанскі Савет ажыццяўляе на конкурснай аснове адбор кандыдатаў для праходжання стажыроўкі ў Вялікабрытаніі ў рамках British Chevening Award -- аднагадовай праграмы навучання ва ўніверсітэтах Вялікабрытаніі з атрыманнем ступені магістра

пры паспяховым заканчэнні курса. Дадзеная праграма арыентавана для спецыялістаў да 35 гадоў, якія маюць дыплом аб вышэйшай адукацыі і заняты ў адной з наступных сфер: эканоміка, юрыспрудэнцыя, ахова акалячыхага асяроддзя, менеджмент, гра-

мадскае кіраванне.

Заклучыць дзень падачы дакументаў -- 26 кастрычніка 1998 г.

Для атрымання далейшай інфармацыі звяртайцеся ў адзел міжнародных сувязяў: галоўны корпус, ауд.5-9, тэл.56-31-78.

**ДОЛЖНОСТНЫЕ ОКЛАДЫ
ПРОФЕССОРСКО-ПРЕПОДАВАТЕЛЬСКОГО СОСТАВА
ГГУ ИМ.Ф.СКОРИНЫ с 1 октября 1998 года**

**АБ ПАМЕРАХ
СТЫПЕНДЫ**

З 1-га кастрычніка на падставе пастановы Савета Міністраў Рэспублікі Беларусь ад 28 жніўня 1998 года N1359 устаноўлены дзяржаўныя стыпендыі для студэнтаў вышэйшых навучальных устаноў.

Імяныя стыпендыі зацверджаны ў памеры 1 млн. 365 тыс.руб.

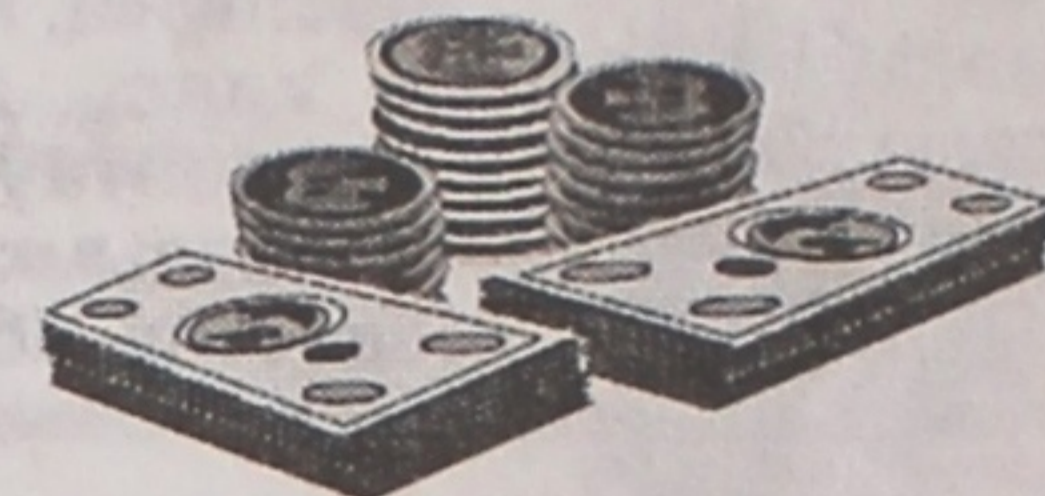
Вучэбныя стыпендыі па выніках сесіі для студэнтаў гуманітарных, эканамічных і педагагічных спецыяльнасцей пры балах: 3,6 да 4,0 -- 700 тыс.руб., ад 4,0 да 4,5 -- 770 тыс.руб., ад 4,5 да 5,0 -- 910 тыс.руб., пры 5,0 -- 1млн. 50 тыс.руб.; для студэнтаў трыроздазнаўча-навуковых і гэхнічных спецыяльнасцей пры балах: ад 3,4 да 4,0 -- 700 тыс.руб., ад 4,0 да 4,5 -- 840 тыс.руб., ад 4,5 да 5,0 -- 980 тыс.руб., пры 5,0 -- 1млн.120 тыс.руб.

Персанальная стыпендыя Савета ВУН складае 910 тыс.руб., сацыяльная стыпендыя -- 560 тыс.руб.

Для слухачоў падрыхтоўчага аддзялення з ліку дзяцей-сірот і дзяцей, якія засталіся без апякунства бацькоў і знаходзяцца на поўным дзяржаўным забеспячэнні, стыпендыя выплачваецца ў памеры 437 тыс.500 руб.

Найменаванне должнасцей	Тариф. разряд	Тариф. коэф.	Ставка 1 разряда	Исходный оклад	Повыш. тар.став. за стаж, %	Повыш. тар.став. за стаж, сумма	Должностной оклад	Должностной оклад 0,5 ставки	Должностной оклад 0,25 ставки
Заведующий кафедрой									
имеющ. стаж свыше 15 лет	23	5,33	700 000	3 731 000р.	20%	746 200р.	4 477 200р.	2 238 600р.	1119300
имеющ. стаж свыше 10 лет	23	5,33	700 000	3 731 000р.	15%	559 650р.	4 290 700р.	2 145 400р.	1072700
имеющ. стаж свыше 5 лет	23	5,33	700 000	3 731 000р.	10%	373 100р.	4 104 100р.	2 052 100р.	1026000
имеющ. стаж свыше 1 года	23	5,33	700 000	3 731 000р.	5%	186 550р.	3 917 600р.	1 958 800р.	979400
имеющ. стаж до 1 года	23	5,33	700 000	3 731 000р.	0%	-р.	3 731 000р.	1 865 500р.	932800
Профессор									
имеющ. стаж свыше 15 лет	22	5,08	700 000	3 556 000р.	20%	711 200р.	4 267 200р.	2 133 600р.	1066800
имеющ. стаж свыше 10 лет	22	5,08	700 000	3 556 000р.	15%	533 400р.	4 089 400р.	2 044 700р.	1022400
имеющ. стаж свыше 5 лет	22	5,08	700 000	3 556 000р.	10%	355 600р.	3 911 600р.	1 955 800р.	977900
имеющ. стаж свыше 1 года	22	5,08	700 000	3 556 000р.	5%	177 800р.	3 733 800р.	1 866 900р.	933500
имеющ. стаж до 1 года	22	5,08	700 000	3 556 000р.	0%	-р.	3 556 000р.	1 778 000р.	889000
Доцент									
имеющ. стаж свыше 15 лет	20	4,61	700 000	3 227 000р.	20%	645 400р.	3 872 400р.	1 936 200р.	968100
имеющ. стаж свыше 10 лет	20	4,61	700 000	3 227 000р.	15%	484 050р.	3 711 100р.	1 855 600р.	927800
имеющ. стаж свыше 5 лет	20	4,61	700 000	3 227 000р.	10%	322 700р.	3 549 700р.	1 774 900р.	887400
имеющ. стаж свыше 1 года	20	4,61	700 000	3 227 000р.	5%	161 350р.	3 388 400р.	1 694 200р.	847100
имеющ. стаж до 1 года	20	4,61	700 000	3 227 000р.	0%	-р.	3 227 000р.	1 613 500р.	806800
Старший преподаватель									
имеющ. стаж свыше 15 лет	19	4,39	700 000	3 073 000р.	20%	614 600р.	3 687 600р.	1 843 800р.	921900
имеющ. стаж свыше 10 лет	19	4,39	700 000	3 073 000р.	15%	460 950р.	3 534 000р.	1 767 000р.	883500
имеющ. стаж свыше 5 лет	19	4,39	700 000	3 073 000р.	10%	307 300р.	3 380 300р.	1 690 200р.	845100
имеющ. стаж свыше 1 года	19	4,39	700 000	3 073 000р.	5%	153 650р.	3 226 700р.	1 613 400р.	806700
имеющ. стаж до 1 года	19	4,39	700 000	3 073 000р.	0%	-р.	3 073 000р.	1 536 500р.	768300
Ассистент, преподаватель									
имеющ. стаж свыше 15 лет	17	3,98	700 000	2 786 000р.	20%	557 200р.	3 343 200р.	1 671 600р.	835800
имеющ. стаж свыше 10 лет	17	3,98	700 000	2 786 000р.	15%	417 900р.	3 203 900р.	1 602 000р.	801000
имеющ. стаж свыше 5 лет	17	3,98	700 000	2 786 000р.	10%	278 600р.	3 064 600р.	1 532 300р.	766200
имеющ. стаж свыше 1 года	17	3,98	700 000	2 786 000р.	5%	139 300р.	2 925 300р.	1 462 700р.	731300
имеющ. стаж до 1 года	17	3,98	700 000	2 786 000р.	0%	-р.	2 786 000р.	1 393 000р.	696500

Доплата за ученую степень доктора наук	2100 000 руб. в месяц
Доплата за ученую степень кандидата наук	1050 000 руб. в месяц
Доплата за и.о. декана	490 000 руб. в месяц
Доплата за и.о. зам. декана	455 000 руб. в месяц
Доплата за и.о. ученого секретаря	329 000 руб. в месяц



СТАВКИ ПОЧАСОВОЙ ОПЛАТЫ ТРУДА

работников, занятых во всех отраслях народного хозяйства, за проведение учебных занятий с 1 октября 1998 года на основании Постановлений Совета Министров Республики Беларусь от 28 августа 1998 г. N 1359 и Минтруда Республики Беларусь от 09.01.1998 г. N 1

NN пп	Контингент обучающихся	Ставки почасовой оплаты труда в процентах от ставки первого разряда		
		профессор, доктор наук	доцент, кандидат наук	лица, не имеющие ученой степени
1.	Учащиеся школ, профессионально-технических учебных заведений, гимназий, колледжей, средних специальных учебных заведений и другие аналогичные категории обучающихся, рабочие, работники, занимающие должности, требующие среднего специального образования, слушатели курсов	9% 63 000	8% 56 000	7,50% 52 500
2.	Студенты	11,60% 81 200	10,50% 73 500	8,50% 59 500
3.	Аспиранты, слушатели учебных заведений по повышению квалификации руководящих работников и специалистов, слушатели курсов по изучению белорусского языка	14,70% 102 900	13,20% 92 400	11,60% 81 200

С.ПАШУК, начальник ПФО.
О.ЛЮБЕЗНАЯ, ведущий экономист.

Рэпліка

НА СУХІМ ПАЙКУ?..



Што ні кажыце, а з галодным страўнікам працаздольнасць у любога чалавека не надта высокая. У студэнта -- таксама. Ён і на лекцыі горш матэрыял засвойвае, не кажучы ўжо аб практычных занятках.

Буфеты, якія працуюць у вучэбных карпусах універсітэта, дзе студэнты могуць на перапынках паміж заняткамі перакусіць, -- адзінае выйсце. Бо на сняданак ці абед у сталовай у іх можа хапіць грошай толькі ў дзень атрымання стыпендыі. Таму і сталі ўжо традыцыйнымі ў студэнцкім меню булочки, піражкі ці пірожныя, якія прапануюць у буфете. Дзякуй Богу, на іх яшчэ грошы ёсць. Але ўсім добра вядома, што такое "сухое" харчаванне здароўя не прыбаўляе, а наадварот. У буфетах карпусоў NN1,2,5,

праўда, можна купіць да кандытарскіх вырабаў які-небудзь сок або мінеральную ваду, чай, пры жаданні -- салат з гародніны ці яшчэ што-небудзь на ўласны густ.

Горш за ўсё даводзіцца студэнтам, якія займаюцца ў галоўным корпусе. Тут буфет не працуе з самага пачатку бягучага навучальнага года, і кандытарскія вырабы прадаюцца з латка ў фэе на першым паверсе. Аб тым, каб да іх набыць шклянку соку ці вады, няма і размовы.

Тлумачаць такую сітуацыю адсутнасцю жадаючых ісці працаваць у буфет за мізэрную зарплату. Так што невядома пакулі, як доўга яшчэ давядзецца будучым эканамістам і геологам, якія займаюцца ў галоўным корпусе, жаваць піражкі ўсухамятку.

Т.НИКАЛАЕВА.

Міжнародныя канферэнцыі

БЕЛАВЕЖСКАЯ ПУШЧА: ЯЕ БІЯРАЗНАСТАЙНАСЦЬ, СТУПЕНЬ ВывучАНАСЦІ, АХОВА

Нядаўна праходзіў сімпозіум "Ступень вивучанасці беспазваночных Белавежскай пушчы і праблемы іх аховы". У ім прынялі ўдзел прадстаўнікі навуковых і навучальных устаноў Польшчы і Беларусі: супрацоўнікі дзяржаўнага Нацыянальнага парку "Белавежская пушча" Рэспублікі Беларусь, Беларускага дзяржаўнага педагагічнага ўніверсітэта, Гомельскага дзяржаўнага ўніверсітэта, Інстытута заалогіі НАН Рэспублікі Беларусь. На сімпозіуме былі прадстаўлены даклады, якія адлюстроўваюць вынікі вивучэння розных груп беспазваночных жывёл, што насяляюць польскую і беларускую часткі Белавежскай пушчы.

Удзельнікаў сімпозіума вітаў дырэктар Белавежскага Нацыянальнага парку Чэслаў Аколаў. Ён выступіў з дакладам аб гісторыі вивучэння беспазваночных польскай часткі пушчы. Аналагічны даклад быў прадстаўлены намеснікам генеральнага дырэктара па навуковай рабоце Нацыянальнага парку "Белавежская пушча" Рэспублікі Беларусь па беларускай частцы пушчы В.Семаковым. У дакладзе прафесара А.Сакалоўскага (Польшча) была дадзена агульная характарыстыка Белавежскай пушчы як рэшткі першабытных лясоў, адзначаны састаў і характар экасістэм пушчы, іх біяразнастайнасць, паказана антрапагеннае ўздзеянне і стан аховы флоры і фауны.

Наш даклад (сааўтар -- прафесар Б.П.Савіцкі) уключаў

матэрыял па выніках вивучэння рачковага заапланктону асноўных рэк Белавежскай пушчы -- Наравы, Лясной, Нараўкі, яе прытока Белай, а таксама меліярацыйных каналаў, якія ўпадаюць у рэкі. Было адзначана, што кожны з даследуемых вадатокаў пры



Вільготны ўчастак лесу ў Белавежскай пушчы.

наяўнасці невялікай колькасці агульных відаў мае своеасаблівы відавы састаў заапланктону. Па індэксу відавой разнастайнасці, амплітудзе ваганняў колькасці, біямасы найменш стабільным згуртаваннем з'яўляецца заапланктон ракі Лясной, якая цячэ на беларускую частку пушчы з Польшчы. Найбольш стабільны заапланктон Нараўкі -- ракі, якая працякае ў межах ахоўваемай тэрыторыі. У дакладзе падкрэслена, што вадатокі пушчы, валодаючы даволі багатым біяфондам, з'яўляюцца прыроднымі сховішчамі, рэзерватамі рэдкіх для Беларусі і Палесся ракападобных і патрабуюць аховы.

На сімпозіуме былі

прадстаўлены 22 даклады і стэндавыя паведамленні. З дакладаў было бачна, што да цяперашняга часу даволі дэталёва вивучаны наземныя і глебавыя беспазваночныя, паразітычныя групы жывёл Белавежскай пушчы, у меншай ступені -- водныя жывёлы.

Даклады суправаджаліся дэманстрацыяй табліц, графікаў, слайдаў, зробленых на высокім тэхнічным узроўні. Матэрыялы дакладаў паказваюць, што жывёльны свет Белавежскай пушчы з'яўляецца багатым і разнастайным, але ў той жа час патрабуе аховы.

Рыхтуецца да выдання зборнік матэрыялаў сімпозіума. Іх публікацыя дазволіць рэалізаваць мэту сімпозіума -- абагульненне, стварэнне банка дадзеных па беспазваночных жывёлах Белавежскай пушчы.

І.РАСАШКА,
дацэнт кафедры
заалогіі і аховы прыроды,
удзельніца канферэнцыі.

РАЗВІТАЛАСЯ З ПРАФСАЮЗАМ

На кастрычніцкім пасяджэнні прафком універсітэта разгледзеў заяву асістэнта кафедры эканамічнай інфарматыкі і АСК І.А.Шнып. Яна папрасіла выключыць яе з членаў прафсаюзнай арганізацыі супрацоўнікаў. Цяжка сказаць, якімі матывамі кіравалася Ірына Аляксандраўна, улічваючы свой яшчэ малады ўзрост, але гэта яе асабістая справа.

На заяву аднагалосна прынята станоўчае рашэнне.

"НЯСЕШ ПРАМЕННІ Ў ВАЧАХ..."

Да 50-годдзя з дня нараджэння члена Саюза пісьменнікаў Беларусі, дацэнта кафедры беларускай літаратуры В.У.ЯРЦА



Паэт з вішнёвымі вачамі...
Яму уладны словаў свет.
І вершы-іншапланецяне --
Наведваюць яго начамі.
Ён сніць Дняпро. І беражанак.
Люляе памяць-запавет.
Таму скарыўся словаў свет
Пазу з вішнямі-вачамі.

Шчырасць, глыбокая эмацыянальнасць, жыццярэдаснасць, выразная пачуццёвасць, незгасальны аптымізм -- гэтыя рысы характарызуюць В.Ярца як творцу і чалавека. Першы ж яго зборнік з празрыстай назвай "Уваходзіны" (1976) засведчыў, што ў беларускую літаратуру УВАЙШОУ адметны паэт, светлая лірыка якога здольна асвятліць нават самыя цёмныя з'явы ў нашым жыцці. Ва "Уваходзінах" творца не імкнецца пранікнуць у сутнасць надзённых праблем часу -- ён пясняр "чыстай красы". Амаль усе вершы зборніка -- гэта высокамастацкае натхнёнае апісанне родных мясцін В.Ярца -- Прыднпроўя.

Творца адкрыты свайму чытачу і ўсяму свету, яго лірыка спавядальная. Здаецца, што шчодрое сэрца паэта не можа ўтрымліваць унутры сябе той велізарны запас любові, пшчоты, дабрыні, якімі родны край не шкадуе адарыць свайго сына. Гармонія і цэльнасць валадараць у вершах В.Ярца:

У родным краі размаўляюць дрэвы
на мове сонца, ліўняў і вятроў,
зялёных раніц, поўняў загарэлых,
птушыных таямніц, трывог і сноў.

Напэўна, найбольш вызначальнай рысай лірыкі творцы з'яўляецца невычэрпны аптымізм. "Сарге діет" -- "Лаві дзень" -- раілі старажытныя. Паэт -- паслядоўны прыхільнік гэтага прынцыпу: кожны дзень, кожнае імгненне свайго існавання ён напаўняе да краёў уражаннемі, пачуццямі, успамінамі, бо ведае:

Не паўторыцца дзень гэты больш,
Не паўторыцца больш гэты дождж...

Відавочна, што сам паэт няўтульна пачувае сябе "на асфальце, а не ў полі". Ён -- эмігрант, і смутак настальгіі ў рознай ступені агортвае ўсе яго вершы. Са светлым шкадаваннем паэт узгадвае свае дзіцячыя гады ў родных мясцінах. Аўтар прадчувае не толькі фізічнае спустошанне вёсак, але і духоўнае. З боллю гаворыць ён, што "сяло... і песні слухае з тэлеэкрана пра любоў да родных сцежак і палёў". Вёска няме, а ў гэтай немаце хаваецца не цішыня, а тое сусветнае ліха, якое толькі і чакае моманту, каб падаць свой голас:

Узнікаў з глухаты-нематы,
чалавек, -- непачутая песня.

Вельмі проста -- слухаць, самае ж складанае -- чуць найтанчэйшыя гукі. Бадай, найвышэйшым крытэрыем чуйнасці для паэта з'яўляецца здольнасць адчуваць дыханне аблокаў, ручая, сцяжынак. Паэт-жыццялюб хоча навучыць усіх астатніх людзей любіць свет, любіць сябе:

Пачаўся новы дзень...
Якім ён будзе сёння --
залежыць ад людзей,
ад ніў, і дрэў, і промняў...

"Гарачага лета ўспаміны" прыходзяць у пазію В.Ярца з яго наступным зборнікам "Добрыца" (1989). Разам з ранейшымі эпікурэйскімі матывамі ("дзень, як кубак, поўны да краёў"), аптымістычным успрыманням жыцця ("Прымаю дзень, як песню лепшую"), багатай метафарычнасцю ("выплаўляла медзь на клёнах стомленае сонца", "снег між праталін нясмелых іскрыцца святлом дабрыні"), у другім зборніку атрымліваюць сваё развіццё і новыя вобразы, новыя тэмы. І перш за ўсё паэт звяртаецца да тых праблем, што бліжэй яму самому.

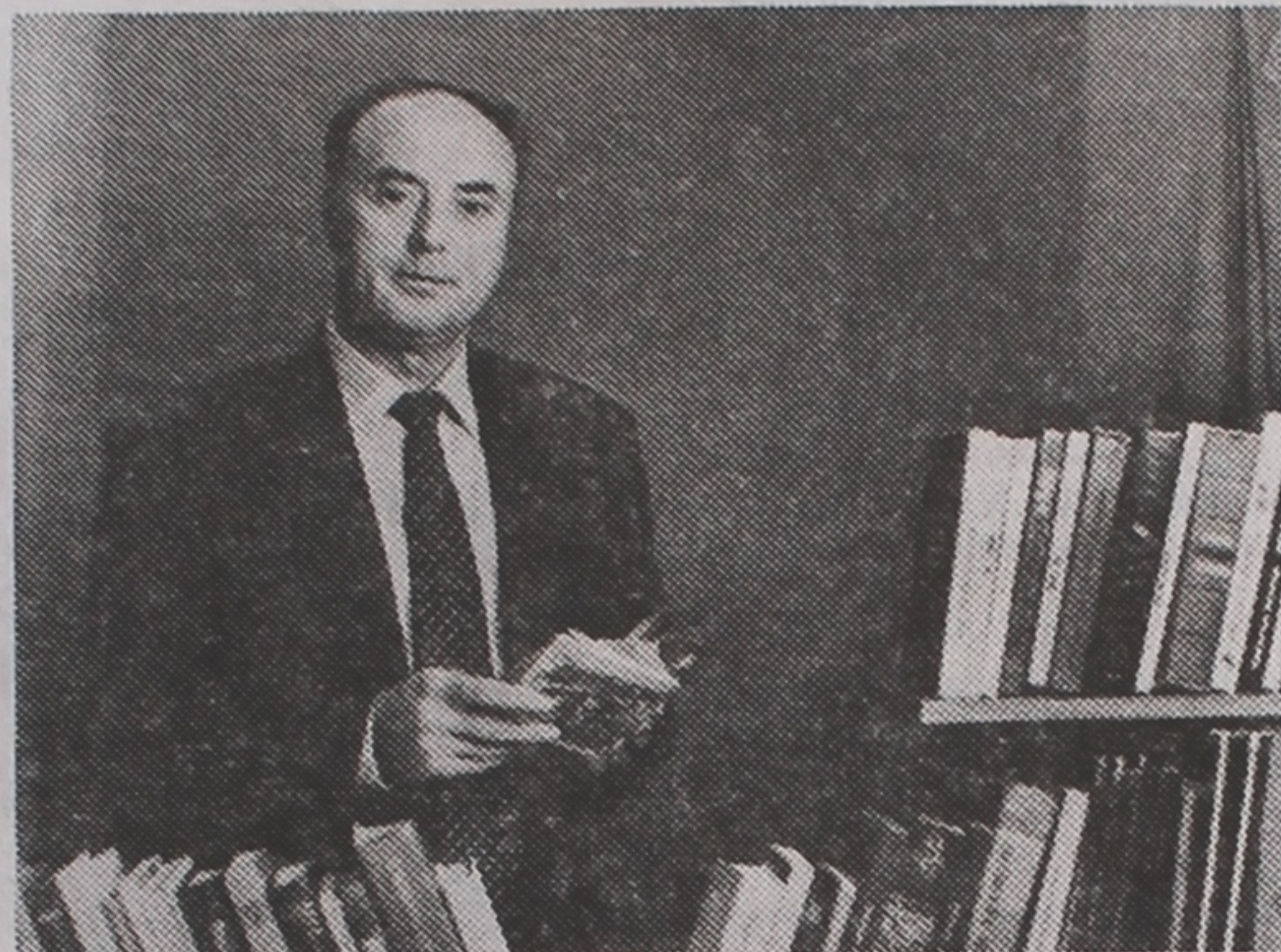
Выхадзец з вёскі, В.Ярца яшчэ ў першым сваім зборніку закранаў праблему ўсё нарастаючай урбанізацыі, калі тысячы людзей кідаюць свае родныя хаты дзеля нейкіх эфемерных выгод, якія абяцае горад. Але так ці інакш горад паступова заваёўвае сабе месца ў лірыцы В.Ярца: спачат-

ку ў выглядзе арыгінальных мастацкіх тропай ("шпакоўні, быццам мікрафоны", "у нябёсах плыве рэактыўны роздум"), а потым цэлымі вершамі, прысвечанымі быццю гараджаніна з яго праблемамі і клопатамі.

У згубным уплыве новаўвядзенняў аўтар не сумняваецца, прычым ён выступае супраць любых змен, якія насе на сяло гарадскі лад жыцця. Матыў выміраючых вёсак у "Дняпроўскім бакене" усё больш узмацняецца, знітоўваючыся з тэмай Чарнобыля, які прымусіў змоўкнуць найпрыгажэйшыя куткі Беларусі:

... і толькі горыч, горыч толькі
з гадамі чуюцца мацней.

Праглядаючы і аналізуючы сваё жыццё, паэт закранае глыбокія маральна-этычныя праблемы. Вартасць чалавечага жыцця, вернасць жанчын і сяброў, неўміручасць



сапраўднай любові ў вершах В.Ярца набываюць гуманістычнае асвятленне і асэнсаванне:

Калі нябёсы ад цябе адвернуцца,
знямеюць рэкі, травы і бары --
ты сам пазнаеш, хто твае сябры,
ацэніш вартасць слоў
і вартасць вернасці.

І ўсё ж, нягледзячы на "лёд у сэрцы", паэт не перастае радавацца жыццю і людзям. Крохачы пад Зоркай Веры ("і верыш: аднойчы памершы, ты мусіш усё-ткі ўваскрэснуць"), Надзеі ("ходзіць птах з надзеяй да снегу") і Любові ("на свеце, дзе бяда і радасць, адна любоў -- мацней за нас"), ён з удзячнасцю прымае ўсе дарункі лёсу і не губляе заўсёднага аптымізму. Магчыма, гэтая тыпова беларуская рыса характару і дапамагае выжываць нашай нацыі на самых складаных паваротах гісторыі.

Не згубілася з гадамі і надзвычайная чуйнасць і чуласць творцы да акаляючых з'яў рэчаіснасці. Ён па-ранейшаму знітаваны з прыродай у адзінае цэлае, разліты ў ёй:

Праз мяне -- мураша ў гушчары
непраходным,
дапатопную рыбіну ў неабсяжнай,
як неба, вадзе,
ніці гукаў ішлі,
нібы токі прастораў свабодных,
галасамі зямлі каляровячы кожны
здзень.

Здаецца, толькі ў вершах пейзажнай лірыкі паэт пачувае сябе сапраўды разняволеным і здольным на стварэнне мастацкіх шэдэўраў. Глыбіня і ўзнёсласць думкі, багатая палітра моўных сродкаў, аптымальны выбар формы характарызуюць лепшыя творы В.Ярца. Без перабольшвання можна сцвярджаць, што яго вершы гэтай тэматыкі з'яўляюцца значным здабыткам у скарбніцы сучаснай беларускай паэзіі.

Творчая манера В.Ярца выразна ўгадваецца і ў яго апошніх вершах другой паловы 90-х г.г., якія рэгулярна з'яўляюцца ў перыядычных выданнях. Сённяшні паэт -- гэта цеснае знітаванне ранейшых творчых удач і новых дасягненняў у распрацоўцы актуальных тэм, адметнай вобразна-выяўленчай сістэмы.

Час дыктуе свае ўмовы для ўсіх. Не з'яўляюцца выключэннем і людзі мастацтва, якія, магчыма, глыбей за астатніх адчуваюць найменшыя зрухі

ў прыродзе, грамадстве, Сусвеце. Можа таму ад сённяшніх вершаў паэта патыхае сцюжай і холадам. Вобразы цмока, што "смокча сок з грудзей", дрэў без галін і карэнняў, параненай цішыні ўзмацняюць агульнае адчуванне безвыходнасці і нават матэрыялізуюць збалелую душу паэта:

Хацеў бы гэты дзень лічыць сваім
пачаткам -- нараджэннем.

Дзе ж мне толькі
пакінуць дні, дзе плыў падману дым,
дзе смех Іуды колкі, як асколкі.

Пазбавіўшыся ідэалістычнага туману, які сілкаваўся ўспамінамі аб вёсцы, творца адразу звярнуўся да надзённых праблем часу. Занядбанне роднай мовы, сучасныя норавы і мараль, экалагічныя праблемы -- усё хвалюе паэта.

Майстар слова разумее, што без мовы Народа няма. Сэрца яго абліваецца крывёй, калі ён бачыць, як сучасныя манкурты ганьбяць матчыну мову, абменьваючы яе на "огурчыкі з водочкой":

На мову, што ніяк
не хоча скону,
хто плюне прыгажэй,
сябры-браткі?
Вяшчуюць, набіваючы
аскому,
аблезлае хлусні
праваднікі.

Паэт адчувае сябе адказным за лёс роднага слова, за лёс Беларусі. Узгадваючы палымяных змагароў на ніве беларушчыны ("Купала й Колас, Мележ, Танк,

Стральцоў, ці зразумелі б свет?..."), іх нашчадкаў В.Ярца надзяляе незайдроснымі эпітэтамі: "цішэй вады, рахманей траў". Жажліва трапным параўнаннем-сімвалам сучаснай Беларусі з'яўляецца лес, дзе заміж дрэваў стаяць адны слупы. Не маючы, а дакладней, не ведаючы сваіх каранёў, пазбаўленыя гістарычнай памяці, нашчадкі гордых ліцвінаў бяруць на веру ўсялякую хлусню. Губляецца арыентацыя ў часе і прасторы, а адсюль вынікае і маральная дэвальвацыя, і прыняцце вонкавай велічы за сапраўдную глыбіню, і няздольнасць адрозніваць штучнае і натуральнае. Таму не дзіўна, што славянкі "сёння самі бягуць да арды залатой у палон".

Маральнае забруджанне мяжуе з экалагічным: яны ўзаемна вынікаюць адно з аднаго. Але тым не менш паэт-жыццялюб застаецца верным сабе. Гэта выразна праяўляецца ў яго вершах. Менавіта з барацьбы светлага і цёмнага пачаткаў складаецца наша жыццё, разнастайнае і часам нечаканае:

Зразумей сягоння -- хоць і позна --
на ствалах палоскі чарнаты
з бельмі ў сяброўстве, нібы повязь
галасоў зямных і нематы.

Хапае аптымістычнага запалу і ў сённяшняга В.Ярца. Сцвярджаючы няспыннасць жыцця, паэт верыць, што яшчэ вернецца яго вясна, вясна яго Радзімы, тым больш, што сам творца не згубіў юнацкага імпульсу і здолеў захаваць цёплай душой, што "на вятрах ацалець змагла і ў сцюжым свеце":

Хто сказаў, што з апошняй лістотай
замірае душа, нібы гай?

У крыві, як у цёплых сотах,
незабыты разліты май.

Будзем і мы спадзявацца, што наступны зборнік паэта згодна прынцыпу цыклічнасці будзе павеснаму жыццярэдасным і адкрытым, як і раннія яго вершы. А на гэты надзея ёсць, бо яшчэ ў далёкіх 70-х гадах у сваіх "Уваходзінах" В.Ярца дакладна сфармуляваў крэда свайго лірычнага героя і самога сябе:

Недзе незнаёмым тратуарам
ты нясеш праменні ў вачах
сувязноў Сонца, а не хмараў,
як жыцця пачатак і працяг.

Юлія САЛЬНІКАВА,
студэнтка гр.БА-54
філалагічнага факультэта.
Фота У.ЧЫСЦІКА.

"АДАМ МІЦКЕВІЧ І НАЦЫЯНАЛЬНЫЯ КУЛЬТУРЫ"

(ЗАКАНЧЭННЕ ПАЧАТАК на 1-й стар.)

ў яго творчасці, паведамлялася аб успрыняцці творчасці паэта ў Літве, Латвіі, разглядаўся ўплыў Адама Міцкевіча на станаўленне беларускай рамантычнай традыцыі. Удзельнікі канферэнцыі даведаліся, што творчасць выдатнага паэта добра вядома далёка за межамі славянскага свету: Адама Міцкевіча ведаюць і ў далёкай Англіі, і ў халоднай Якуціі. На пасяджэнні гэтай секцыі разглядалася таксама глыбіня і вяршыня славянскага ўспрыняцця свету ў творах Адама Міцкевіча. Цікавыя даклады былі прысвечаны ўплыву асобы паэта на жывапіс і музыку.

У некалькіх дакладах разглядаліся асаблівасці мовы Адама Міцкевіча, а менавіта беларускія моўныя элементы яго твораў.

Адам Міцкевіч -- гэта паэт сусветнага маштабу. Яго творы перакладалі і перакладаюць шмат. Таму заканамерна, што канферэнцыя, прысвечаная 200-годдзю з дня нараджэння паэта, не абышла сваёй увагай пераклады яго твораў. Так, прарэктар нашага ўніверсітэта Мікалай Воінаў прааналізаваў асаблівасці ўсходнеславянскіх перакладаў пазмы Адама Міцкевіча "Пан Тадэвуш". У сваю чаргу, я зрабіла спробу даследаваць моўныя здабыткі Янкі Купалы ў перакладах твораў Адама Міцкевіча. Купала пераклаў невялікую колькасць твораў Міцкевіча. Гэта баллады "Тры Будрысы", "Ваявода", "Пані Твардоўская", урыўкі з пазмы "Конрад Валенрод" і байку "Мужык і вужака". Неабходна заўважыць, што як перакладчык Купала зразумеў высокае майстэрства слова і паэтычную дасканаласць твораў Міцкевіча. Купала нібы пераўвасобіўся ў Міцкевіча, засвоіў яго тэмпераментнае паэтычнае адчуванне, але разам з тым застаўся Купалам. Перакладзеныя польскія творы сталі беларускімі, бо перакладчык унёс у іх штосці новае, нацыянальна-беларускае. Ён пераклаў мастацкі скарб Міцкевіча ў вобразы сваёй мовы. У перакладзе застаўся Міцкевіч, але разам з тым узнік Купала.

Таму не з'яўляецца дзіўным, што ў рамках канферэнцыі адбыліся IV Купалаўскія чытанні "Янка Купала і Адам Міцкевіч", якія праходзілі ў Літаратурным музеі Янкі Купалы.

Неабходна асабліва адзначыць выдатную арганізацыю канферэнцыі. Так, у дзень адкрыцця ў Доме дружбы адбыўся канцэрт дзіцяча-юнацкай творчай асацыяцыі (ДЮТА). У час правядзення канферэнцыі прайшла выстава народнага мастака Беларусі Уладзіміра Стэльмашонка "Жанчыны Адама Міцкевіча". На працягу двух дзён работы канферэнцыі ў Доме дружбы працавала кнігарня, дзе можна было набыць шматлікія кніжныя навінкі, прысвечаныя жыццю і дзейнасці Адама Міцкевіча і яго папчнікаў, а таксама новыя выданні серыі "Беларускі кнігазбор" і "Беларусіка".

З нагоды святочных мерапрыемстваў у гонар 200-годдзя з дня нараджэння Адама Міцкевіча ў касцёле Св.Сымона і Св.Алены ў Мінску на плошчы Незалежнасці адбылося адкрыццё Бібліятэкі імя Адама Міцкевіча, а пазней святая імяна памяці паэта, куды былі запрошаны ўсе удзельнікі канферэнцыі.

Плённым працягам канферэнцыі сталі навуковыя чытанні "Ракаўскія Паўночныя Афіны": Эліза Ажэшка, Мар'ян Дзяхоўскі і праблемы культурных кантактаў народаў Цэнтральнай і Цэнтральна-Усходняй Еўропы", якія адбыліся ў Ракаве. Міжнародная навуковая канферэнцыя "Адам Міцкевіч і нацыянальныя культуры" мела свой працяг на V Карэліцкіх краязнаўчых чытаннях "Карэліцкая зямля ў часы Адама Міцкевіча".

Ад імя ўсіх удзельнікаў канферэнцыі хочацца сказаць вялікі дзякуй арганізатарам і пажадаць, каб канферэнцыі нахталі гэтай адбываліся як мага часцей, бо яны даюць магчымасць навукоўцам збірацца, дзяліцца новымі звесткамі, высвятляць новыя цікавыя факты, спрачацца і згаджацца. А яшчэ падобныя сустрэчы садзейнічаюць лепшаму ўзаемаразуменню паміж народамі, так неабходнаму нам сёння. Адам Міцкевіч калісьці сказаў, што "літаратура славянства -- гэта вузел, якім звязаны народы, тая адзіная галіна, якая складала для ўсіх славян агульную ўласнасць". Дзякуючы такім канферэнцыям гэты вузел звязваецца больш моцна, бо творчасць Адама Міцкевіча збліжае, аднае славянскія народы.

Кацярына ХАЗАНОВА,
аспірантка кафедры беларускай мовы.

Гомельскі ўніверсітэт ПОЛОЖЕНИЕ

о проведении общеуниверситетского конкурса "А ну-ка, первокурсник!" 1998-1999 учебного года



Каждый год в университете проводится конкурс художественной самодеятельности с целью развития творческой инициативы, культурного и эстетического воспитания студентов. Одним из этапов этого конкурса среди студентов 1-го курса является "А ну-ка, первокурсник!".

В конкурсе принимают участие ТОЛЬКО студенты первого курса. Допускается аккомпанемент со стороны, а также участие не первокурсников в парных выступлениях для целостности и художественного уровня номера. Запрещается и наказывается высчитыванием баллов участие студентов старших курсов (подпевка, имитация голоса, актерская игра второго плана).

Длительность выступления каждого коллектива — не более 35 минут (из них 5 минут — контрольные).
Время на подготовку перед выступлением — 5 минут.

Конкурсные программы представлять для показа художественному совету 20 октября, 22 октября они будут утверждены для участия в конкурсе.

До 22 октября (включительно) должны быть представлены отпечатанные программы в количестве 10 экземпляров.

В этом году коллективы готовят свои программы по обязательной теме "С нами не соскучишься!". Непосредственно выбор жанра, в котором готовятся

программы, самостоятельный. Программа должна быть интересной, содержательной и раскрытой по теме.

С нынешнего года в университете студенты обучаются на 10 факультетах. В связи с этим автоматически увеличилось количество команд первокурсников. В общеуниверситетском конкурсе "А ну-ка, первокурсник-98!" предполагается участие 11 команд (10 факультетских и специальности "Психология"). Программа всего конкурса по продолжительности займет 11 часов, поэтому его проведение пройдет в 2 дня.

Порядок выступления этого года определил художественный совет:

- 24-го октября с 15:00:**
1. Исторический факультет.
 2. Юридический факультет.
 3. Геолого-географический факультет.
 4. Факультет физической культуры.
 5. Биологический факультет.
 6. Математический факультет.
- 25-го октября с 15:00:**
7. Физический факультет.
 8. Специальность "Психология".
 9. Экономический факультет.
 10. Филологический факультет.
 11. Факультет иностранных языков.

Жюри оценит лучшую авторскую работу, лучших ведущих, исполнительское мастерство.

Подведение итогов конкурса и награждение призами с вручением переходящего приза будут после окончания конкурса в тот же вечер.

Программы оцениваются жюри в составе:

- Воинов Н.Н.** — проректор по учебной и воспитательной работе,
 - Лысенков А.В.** — директор культурного центра, руководитель народного фольклорно-хореографического ансамбля "Радзімічы",
 - Ширинкина М.Б.** — художественный руководитель НЦ,
 - Козлов Н.А.** — руководитель народной хоровой капеллы "Дзяніца",
 - Воронин Г.И.** — руководитель театра-студии "Если бы...",
 - Эбзева А.М.** — руководитель фольклорного ансамбля,
 - Бирин Ж.В.** — председатель культурно-массовой комиссии профкома студентов.
- Билеты на мероприятие можно приобрести только у культуртов на факультетах.
Положение о конкурсе принято на художественном совете культурного центра ГГУ им. Ф.Скорины 21 сентября.

МИР ЦВЕТОВ -- МИР ПРЕКРАСНОГО

*"ЕСЛИ ХОЧЕШЬ БЫТЬ СЧАСТЛИВЫМ, ВСЮ ЖИЗНЬ
ВЫРАЩИВАЙ ХРИЗАНТЕМЫ"*

-- гласит восточная мудрость--

Хризантемы -- самые поздние декоративные цветы. Их название произошло от греческих слов "хризос" -- золото и "антос" -- цветок, по цвету соцветий корзинок.



Хризантемы -- загадочные цветы. Прежде всего потому, что они объединяют растения разных родов. К роду хризантема относят только три однолетних вида. Они дико произрастают в Северной Африке и Европе. Культивируемые хризантемы имеют вид куста с соцветиями, напоминающими крупную ромашку с белыми или желтыми язычковыми цветами. Знакомые нам крупноцветные хризантемы с махровыми соцветиями разнообразной формы и окраски относят к роду дендратема, который насчитывает около 50 видов. Родина их -- Корея, Китай, Япония. От скрещивания китайских и японских дендратем с корейскими уже в наше время получена группа "корейские хризантемы". Это многолетники, обильно цветущие в садах и парках до зимы.

"Хризантема индийская" -- так назвал Карл Линней дендратемы, привезенные в Европу с Востока. Сейчас это одни из самых популярных осенних цветов. Современные технологии их возделывания в оранжереях позволяют получать срезку круглый год. Количество сортов только крупноцветных хризантем превышает 5 тысяч.

Неодинаковые чувства вызывают хризантемы у людей разных стран. В Китае с ними связывают мудрость и долголетие. Во Вьетнаме они олицетворяют душевную чистоту и ясность разума. В Японии их называют "кику" -- "солнце" и оказывают почести

на государственном уровне. Герб "Страны Восходящего Солнца" украшен стилизованным изображением 16-лепестковой "императорской золотой хризантемы", ее изображение имеется на монетах, печатях, одна из воинских наград называется "Орден Хризантемы". До недавнего времени только император и члены его семьи имели право носить одежды с изображением хризантемы. В октябре ежегодно отмечается национальный праздник хризантем. В этот день о них читают стихи, ими украшают квартиры, пьют вино из хризантем, веселятся. В императорском саду устраивается выставка хризантем, где их используют при создании живых картин, изображающих явления природы, поля битв, сказочные сюжеты.

В настоящее время имеется такое разнообразие форм и окраски соцветий хризантем, которое позволяет использовать их в срезке для создания всевозможных букетов и композиций. В японской школе икебаны хризантемы с длинными цветоносами позволяют создать основные три линии: "Син" -- небо, "Соз" -- человек, "Хиказ"

-- земля. При этом используют хризантемы разных цветов. Из мелкоцветных формируют "цветные пятна", на фоне которых хорошо выглядят другие цветы. Нижние листья на цветоносах обрывают, а также и те из них, которые повернуты к зрителю нижней стороной. Концы побегов немного расплющивают. Хризантемы в букетах сочетают с ветками айвы, усыпанной распускающимися бутонами, в новогодних композициях -- с ветками сосны. Хризантемами украшают праздничные столы.

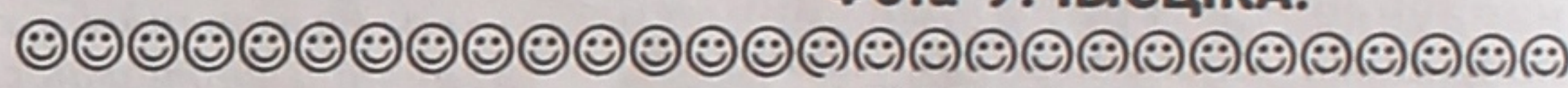
В европейских букетах крупноцветные хризантемы используют для оформления торжеств. Из них делают пышные букеты для украшения сцен, корзины и букеты с хризантемами преподносят артистам, юбилярам по случаю трудовых и творческих достижений. Пенсионерам вручают хризантемы ярких расцветок -- малиновые, темно-красные, символизирующие продолжение жизни и творчества. Букеты помещают в напольные керамические, стеклянные и хрустальные вазы. Чисто белые хризантемы используют в ритуальных букетах и венках.

При первых заморозках хризантемы с бутонами и цветами можно из сада пересаживать в горшки. Они прекрасно украсят интерьер и в течение нескольких недель будут радовать глаз своей противоречивой красотой, сочетающей в себе холод приближающейся зимы и тепло лучей солнца -- источника жизни на Земле.

Р.МАРКЕЛОВА,
доцент кафедры ботаники и физиологии растений.



ЛАВИСЯ, РЫБКА, НА ШЧАСЦЕ!
Фота У.ЧЫСЦІКА.

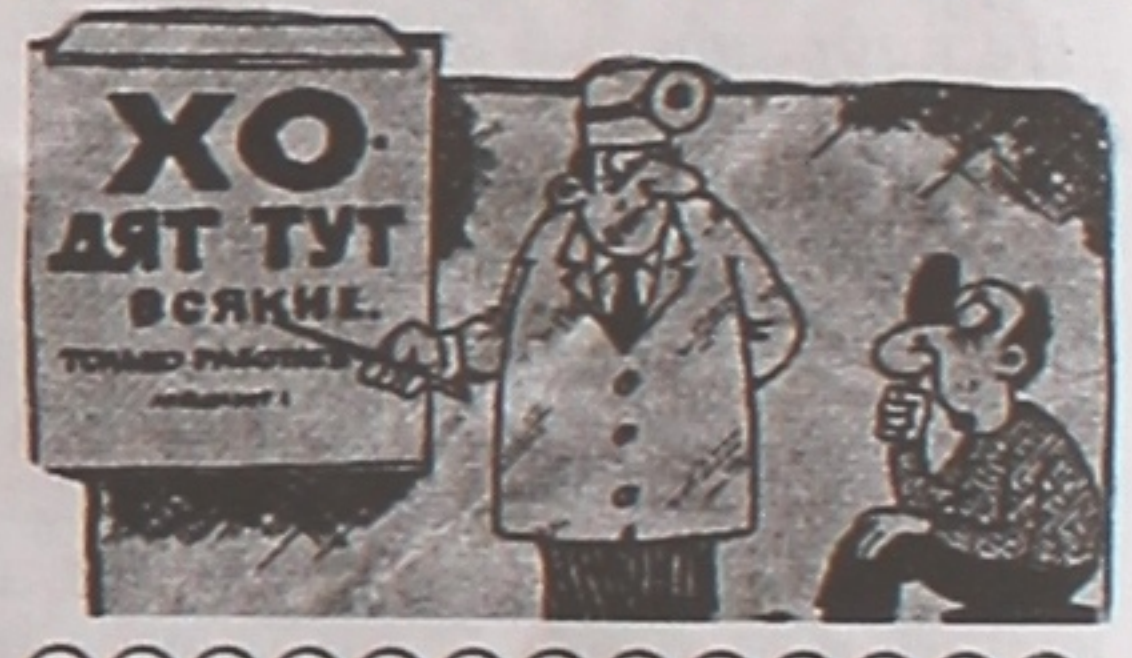
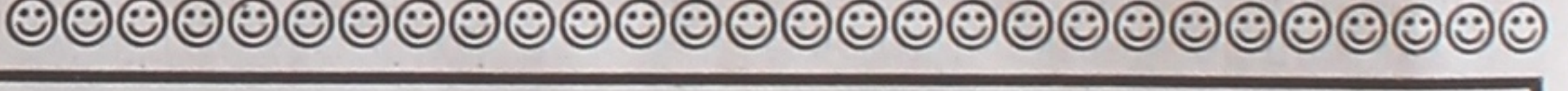


Улыбнитесь!

Купил студент на рынке на последние деньги грецких орехов. Расколол один -- пустой, второй -- опять пустой, третий -- то же самое. Дошел до последнего. Хрясь! Из ореха выползает червяк в большой кепке и говорит:

-- Что, абыдна, да?

-- Как надо понимать у



Лермонтова слова "выхожу один я на дорогу"?
Студент:
-- А так и надо понимать -- без всяких рекомендательных писем и протекции.

ГОМЕЛЬСКИ ДЗЯРЖАЎНЫ УНІВЕРСІТЭТ імя Ф.СКАРЫНЫ

аб'яўляе конкурс на замяшчэнне вакантных пасадаў па кафедрах:

- камерцыйнай дзейнасці і фінансаў -- дацэнта;
- эканамічнай інфарматыкі і АСК -- ст. выкладчыка;
- аўтаматызаваных сістэм апрацоўкі інфармацыі -- заг. кафедры;
- батанікі і фізіялогіі раслін -- дацэнта;
- лёгкай атлетыкі і лыжнага спорту -- ст. выкладчыка;
- фізвыхавання і спорту -- выкладчыка.

Тэрмін падачы заяў -- не пазней 1 месяца з дня апублікавання наведання.

Заявы накіроўваць на адрас: 246699, г.Гомель, вул.Савецкая, 104.

РЭКТАРАТ.

СПАМІНЕ СПРОШЫМІ І ПРЫВАБНЫМІ!

Запрашаем студэнтаў у групу аэробікі. За даведкамі звяртацца па тэл. 53-73-49.

Аўтары надрукаваных матэрыялаў нясуць адказнасць за падбор і дакладнасць прыведзеных фактаў, цытат, эканамічных даных, асабістых імён, геаграфічных назваў і іншай інфармацыі, а таксама за тое, каб у матэрыялах не ўтрымлівалася даных, якія не падлягаюць адкрытай публікацыі. Рэдакцыя можа друкаваць артыкулы ў парадку абмеркавання, не раздзяляючы пункту гледжання аўтара.

ЗАСНАВАЛЬНИК -- Гомельскі дзяржаўны ўніверсітэт імя Ф.Скарыны.
Наш адрас: 246699, г. Гомель, вул. Савецкая, 104, пакой 1-18, тэл. 57-43-21.
Зарэгістравана ў Дзяржкамдруку 26 чэрвеня 1996г. Рэгістрацыйны № 263

Спонсар газеты -- прафком студэнтаў.
Газета набрана і сверстана на настольно-издательском комплексе ИВЦ ГГУ, отпечатана на фабрике "Полеспечать", г.Гомель, ул. Советская, 1.

Рэдактар
Ул.П.БАЛОГА
Аб'ём 1 друк. арк.
Тыраж 1.000 экз.
Заказ 466.
Падысана да друку 16.10.98.