

ПРАЛЕТАРЫІ УСІХ КРАІН, ЯДНАЙЦЕСЯ!

ГОМЕЛЬСКІ УНІВЕРСІТЭТ

ОРГАН ПАРТКОМА, РЭКТАРАТА, МЯСЦОМА, КАМІТЭТА ЛКСМБ
І ПРАФКОМА ГОМЕЛЬСКАГА ДЗЯРЖАЎНАГА УНІВЕРСІТЭТА

№ 11 (498)

Субота, 3 красавіка 1982 года

Газета заснавана ў верасні
1969 года. Выходзіць
раз у тыдзень

Цана 2 кап.



НА ЗДЫМКУ: галоўны корпус ГДУ.

НАБЫВАЙЦЕ СПЕЦЫАЛЬНАСЦІ НА ДЗЁННЫМ АДЗЯЛЕННІ

1. Беларуская і руская мова і літаратура.
2. Руская мова і літаратура.
3. Гісторыя.
4. Матэматыка.
5. Прыкладная матэматыка.
6. Фізіка.
7. Біялогія.
8. Гідрагеалогія і інжынерная геалогія.
9. Эканоміка працы.
10. Арганізацыя механізаванай апрацоўкі эканамічнай інфармацыі.
11. Фізічнае выхаванне.

НА ЗАВОЧНЫМ АДЗЯЛЕННІ

1. Беларуская і руская мова і літаратура.
2. Руская мова і літаратура.
3. Гісторыя.
4. Матэматыка.
5. Эканоміка працы.
6. Арганізацыя механізаванай апрацоўкі эканамічнай інфармацыі.
7. Біялогія.
8. Фізічнае выхаванне.

У АЎДЫТОРЫІ — ДАСТОЙНАЕ ПАПАЎНЕННЕ

Б. В. БОКУЦЬ,
рэктар ГДУ, старшыня прымёнай камісіі, акадэмік
АН БССР.

У падрыхтоўку кадраў з вышэйшай адукацыяй вялікі ўклад уносіць наш універсітэт — вядучая вышэйшая навуцкая ўстанова Беларускага Палесся. У прыватнасці, за гады дзесяці пяцігодкі тут набылі вышэйшую адукацыю па статыянарнай форме навучання амаль чатыры тысячы юнакоў і дзяўчат.

Надаўна адбылося размеркаванне сёлетніх выпускнікоў. Пасля здачы дзяржаўных экзаменаў і абароны дыпломных работ у працоўныя калектывы ўальцеца яшчэ звыш 700 выхаванцаў ГДУ. На змену ім прыйдзе новае папаўненне. Мы заклапочаны, каб яно было дастойным.

У нашым універсітэце створаны належныя ўмовы для забеспячэння высокага ўзроўню выкладання вывучаемых дысцыплін, правядзення практык, навуковых даследаванняў, гарманічнага развіцця будучых маладых спецыялістаў. Ва ўніверсітэце налічваецца 43 кафедры. На іх працуе 440 выкладчыкаў. Сярод іх — 16 доктараў навук, прафесараў і 195 кандыдатаў навук, дацэнтаў. У нашай рэспубліцы і за яе межамі добра вядомы імёны вядучых вучоных ГДУ, заслужаных дзеячоў навукі Беларускай ССР, загадчыка кафедры педагогікі і псіхалогіі члена-карэспандэнта Акадэміі педагогічных навук І. Ф. Харламава, загадчыка кафедры беларускай мовы У. В. Анічэні, заслужаных работнікаў вышэйшай шко-

лы БССР прарэктара па навуковай рабоце прафесара М. В. Навучыцеля, дацэнтаў Д. А. Лявончанкі, М. М. Маёрава, Я. А. Семенчука, прарэктара па вучэбнай рабоце члена-карэспандэнта АН БССР Л. А. Шамятківа, іншых выкладчыкаў, якія маюць багаты вопыт педагогічнай працы і ўносіць важкі ўклад у развіццё айчынай навукі.

Наш універсітэт — адзін з самых маладых у краіне. За 13 гадоў свайго існавання ён паспяхова прайшоў шлях станаўлення і ператварыўся не толькі ў вядучую навуцкую ўстанову, але і ў навуковы, культурны цэнтр палескага рэгіёну. Тут ужо зарадзілі першыя навуковыя ўстановы — галінавая навукова-даследчая лабараторыя «Электрадынаміка складаных сістэм», праблемная навукова-даследчая лабараторыя фізіка - хімічных працэсаў трэня, галінавая НДДІ комплекснага вывучэння мінеральна - сыравінных рэсурсаў Беларусі Упраўлення геалогіі Савета Міністраў БССР. У аднапацатай пяцігодцы прадугледжана адкрыццё новых навукова-даследчых лабараторыяў.

Ва ўніверсітэце прымаюцца ўсе захады для таго, каб няўхільна павышаць якасць падрыхтоўкі кадраў для народнай

гаспадаркі. З гэтай мэтай удаканалваецца вучэбны працэс, універсітэцкія лабараторыі папаўняюцца найноўшым абсталяваннем і самымі дасканалымі прыборамі. Вельмі карысным з'яўляецца стварэнне вучэбна-навукова-вытворчых аб'яднанняў. На сённяшні дзень функцыянуе 16 філіялаў кафедраў на буйнейшых прамысловых прадпрыемствах, у канструктарскіх бюро і ў навукова-даследчых інстытутах АН БССР. Усе факультэты і кафедры праводзяць значную работу ў рамках заключаных дагавораў аб творчым супрацоўніцтве.

З кожным годам пашыраюцца і ўмацоўваюцца сувязі універсітэта са школам, асабліва з сельскімі. Сталі традыцыйнымі вядзеныя пасяджэнні кафедры «Дні навукі», разнастайныя алімпіяды, што садзейнічае лепшай прафарынтацыі школьнікаў, прыцягненню ва ўніверсітэт найбольш падрыхтаваных абітурьентаў.

У нашым універсітэце — чатыры вучэбныя корпусы і столькі ж інтэрнатаў. Сёлета здадзены ў эксплуатацыю 13-паварковыя кватэрнага тыпу інтэрнат у раёне Валатава. Універсітэцкая бібліятэка налічвае адзін з самых багатых фондаў літаратуры на Гомельшчыне. Універсітэт мае свой

санаторый-прафілакторый, дзе кожны месяц могуць паправіць і ўмацаваць здароўе больш 70 студэнтаў.

Выпускнікі ГДУ размяркоўваюцца на працу ў школы і на прадпрыемствы, у вышэйшыя і сярэднія спецыяльныя навуцкія ўстановы, канструктарскія бюро, у многія галіны народнай гаспадаркі не толькі Беларусі, але і іншых рэспублік краіны. Штогод найбольш падрыхтаваных выпускнікі застаюцца ва ўніверсітэце для выкладчыцкай працы, у навукова-даследчых лабараторыях. Той, хто праявіць схільнасці да навукі, рэкамендуецца ў аспірантуру пры ГДУ і іншых вядучых навуковых і навуцкіх установах СССР. Неабходна сказаць, што прафесарска-выкладчыцкі састаў універсітэта ў асноўным папаўняецца яго выпускнікамі.

Нашы студэнты ўжо з першага года навучання актыўна падключаюцца да навукова-даследчай работы. Яны ўдзельнічаюць у рэспубліканскіх і ўсесаюзных конкурсах, дзе неаднаразова дасягалі добрых вынікаў.

На новы навуцкі год наш універсітэт набярэ 800 першаккурснікаў. Гэта на 75 больш, чым летась. Хто ім стане, чым летася. Хто ім стане, чым летася. Хто ім стане, чым летася. Але ўжо цяпер можна з упэўненасцю сказаць, што гэта будучы найбольш падрыхтаваных выпускнікі школ, маладыя людзі, якія атрымалі пэўную жыццёвую загартоўку.

СУСТРЭЧА З АБІТУРЫЕНТАМІ

Стала добрай традыцыяй у дні школьных веснавых канкулаў праводзіць ва ўніверсітэце сустрэчы з будучымі абітурьентамі. На гэты раз яна праходзіла амаль у запоўненай юнакамі і дзяўчатамі актавай зале. Сюды прыйшлі тыя, хто марыць стаць студэнтамі вядучай вышэйшай навуцкай установы Беларускага Палесся, прадстаўнікі рэктарата, дэканатаў, партыйных арганізацый, загадчыкі кафедраў, выкладчыкі.

Сустрэчу адкрыў прарэктар па вучэбнай рабоце член-карэспандэнт АН БССР Л. А. Шамяткоў. Леанід Аляксандравіч расказаў пра нашу навуцкую ўстанову, спецыяльнасці, якія можна набыць у яе сценах.

Школьнікі горада і прылягальных да яго сельскіх школ жыва цікавіліся правіламі пры-

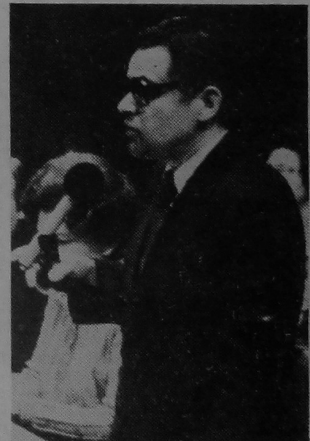
ёму на дзённае і завочнае адзіленне, падрыхтоўчае адзіленне, размеркаваннем выпускнікоў і многім іншым пытаннямі. Адказы на іх давалі Л. А. Шамяткоў, адказы сакратар прымёнай камісіі Т. І. Язэпава, дэкан эканамічнага факультэта І. П. Трацэўскі, сакратар партыйнага бюро геалагічнага факультэта Ж. А. Герасімава і іншыя работнікі універсітэта.

У дзень сустрэчы, якая адбылася ў мінулую суботу, жадаючыя набыць пэўную спецыяльнасць мелі магчымасць пабыць на факультэтах, у вучэбных лабараторыях і больш падрабязна азнаёміцца з пытаннямі паступаючых вучэбна-выхаваўчага працэсу, жыцця студэнцкіх калектываў.

Правядзеная сустрэча з будучымі абітурьентамі засведчыла, што многія яе ўдзельні-



кі зрабілі для сябе канчатковы выбар будучай прафесіі і сёлета будуць паступаць у наш універсітэт.



НА ЗДЫМКАХ: 1. У актавай зале — будучыя абітурьенты ГДУ. 2. На паступленні ўніверсітэта прарэктар па

вучэбнай рабоце член-карэспандэнт АН БССР Л. А. Шамяткоў.
Фота У. Чысцкі.

ВА УНІВЕРСИТЭЦЕ — 11 СПЕЦЫЯЛЬНАСЦЕЙ,

ЗНАЁМЦЕСЯ — НАШЫ ФАКУЛЬТЭТЫ:

ГІСТОРЫКА - ФІЛАЛАГІЧНЫ



Гісторыка-філалагічны факультэт рыхтуе спецыялістаў трох профіляў: гісторыя, руская мова і літаратура, беларуская і руская мова і літаратура. Гэта не толькі настаўнікі сярэдніх спецыяльных і агульнаадукацыйных навучальных устаноў, але і будучыя даследчыкі ў галіне гісторыі і філалогіі, літаратуразнаўства і мовазнаўства.

Сёлета на наш факультэт павялічваецца набор першаккурснікаў на 75 чалавек. Цяпер на колькасці студэнтаў ён стане самым буйным ва ўніверсітэце.

У калектыве факультэта — вопытныя навукова-педагагічныя кадры, 50 працэнтаў якіх — выкладчыкі з вучонымі ступенямі і званнямі. Сярод іх заслужаны дзеяч навукі БССР, доктар філалагічных навук, прафесар У. В. Анічэнка, доктар філалагічных навук П. У. Сцяцко, заслужаны работнік

вышэйшай школы БССР Д. А. Лявончанка.

На факультэце чытаюцца спецыяльныя курсы, праводзяцца спецсемінары, ёсць адпаведныя секцыі НДРС. Для ўсіх студэнтаў факультэта прадуваджаны тры асноўныя практыкі: педагагічная (у школах горада і вобласці), вучэбна-вытворчая (археалагічная, архіўная, музейная, фальклорная, дыялекталагічная) і піянерская.

Пры кафедрах беларускай і

рускай моў плённа працуе аспірантура (вочная і завочная).

Некаторыя выпускнікі гісторыі і аспірантуры працуюць цяпер на кафедрах факультэта. Сярод іх дацэнты, кандыдаты навук М. В. Родчанка, М. А. Малаўка, У. В. Казлоў, Р. М. Казлова, А. А. Парукаў, А. А. Станкевіч, А. А. Рубан, М. І. Старавойтаў, У. М. Сабаленка і інш.

Для чытання лекцый і спецыяльнага курсу на факультэт запрашаюцца

буйнейшыя спецыялісты АН БССР і АН СССР, вучоныя вядучыя ВУН краіны.

Пры факультэце створаны і дзейнічаюць дзве навукова-даследчыя лабараторыі на грамадскіх пачатках па выкананні рэспубліканскіх дзяржбюджэтных тэм па фальклору беларускага Палесся і беларускай лексыкаграфіі. На факультэце ажыццяўляецца штогодні выпуск міжвузаўскіх зборнікаў навуковых работ: «Беларуская

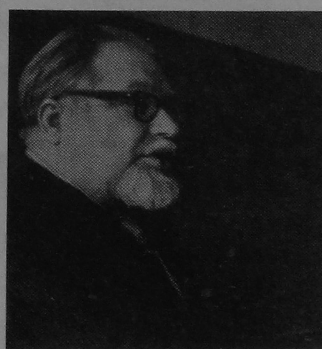
літаратура» і «Беларуская мова» (апошняя — пад рэдакцыяй прафесара У. В. Анічэнка).

З 1980 года на факультэце адкрыты археалагічны музей. Яго дырэктар — выкладчык кафедры гісторыі БССР і ўсеагульнай гісторыі У. У. Вагальніцкі.

Факультэт жыве насычаным грамадскім жыццём. Для тых, хто любіць паэзію і спрабуе свае сілы ў літаратуры, адкрыта дарога ў літаб'яднанне «Крыніца».

Факультэт мае наступныя кафедры: гісторыі СССР і ўсеагульнай гісторыі, рускай літаратуры, рускай мовы, беларускай мовы, беларускай літаратуры, англійскай мовы, нямецкай і французскай моў.

Т. ЯЗЭПАВА,
дэкан факультэта, дацэнт.



НА ЗДЫМКУ: перад студэнтамі гісторыка-філалагічнага факультэта з лекцыяй аб перспектывах развіцця беларускага мовазнаўства ў XI пяцігоддзі выступае акадэмік, вучоны сакратар аддзялення грамадскіх навук АН БССР М. В. Бірыла.
Фота А. Карніенкі.

ЭКОНАМІЧНЫ

вах, у арганізацыях і ведамствах рэспублікі і за яе межамі. Аб якасці падрыхтоўкі маладых спецыялістаў мы арымымаем добрыя водгукі. Выпускнікі факультэта Л. Я. Ансёнава, А. В. Сасноў, В. А. Трухаў абаранілі дысертацыі на атрыманне вучонай ступені кандыдата эканамічных навук. Рыхтуюць дысертацыі нашы выпускнікі Н. В. Жыгальна, В. В. Кляга, Т. І. Панова, В. С. Каржоў і іншыя.

Вучэбны працэс на факультэце ажыццяўляюць 48 выкладчыкаў і адзін кафедра. 24 з іх маюць вучоныя ступені і званні. Акрамя таго, заняткі на факультэце вядуць яшчэ больш 50 выкладчыкаў з кафедры іншых факультэтаў. Сярод занятых на факультэце выкладчыкаў — такія высокакваліфікаваныя спецыялісты, як

заслужаны работнік вышэйшай школы рэспублікі М. В. Навучыцель, М. М. Маёраў, Я. А. Семянчук, прафесары С. А. Кім, М. І. Рубоў, У. Д. Аршчанка, дацэнты Л. А. Салохіна, А. У. Жук, А. І. Іванюк і інш. У апошні час выкладчыкі калектыву фарміруюцца пераважна за лік найбольш здольных сваіх выпускнікоў. У будучым маладыя выкладчыкі маюць магчымасць павысіць свой узровень праз універсітэцкую і мэтавую аспірантуру.

Калектыву факультэта падтрымлівае цесная сувязь з прамысловымі прадпрыемствамі горада і вобласці. Створана вучэбна-навукова-вытворчая аб'яднанне «ГДУ — лабараторыя НАП Белмашпрама — ВА «Белэмалпусюд». У мінулым годзе аб'ём гаспадарчых навуковых даследаванняў дасягнуў

145 тысяч рублёў пры эканамічным эфекце ад укаранення закончаных навуковых распрацовак 958 тысяч рублёў. Актыўны ўдзел у выкананні гэтых работ прымаюць студэнты.

Высокія вынікі ўдзелу нашых студэнтаў у рэспубліканскіх і ўсеагульных конкурсах студэнцкіх навуковых прац. Так, у гэтым годзе на рэспубліканскім конкурсе 8 работ былі аднесены да першай катэгорыі, 9 — да другой і толькі 2 — да трэцяй.

Студэнты факультэта ўдзельнічаюць у будаўніцтве ісправіцтва, у мастацкай самадзейнасці, займаюцца спортам. Толькі ў мінулым годзе на працу ў 366 летніх канікул вызначалася 366 байцоў СВА. Ім выкананы аб'ём работ на 347 тысяч рублёў, а ўсяго за ўсе гады існавання факультэта — больш 5 млн. Лепшыя будаўніцтвы былі ўзнагароджаны, а чатыры пабывалі ў вялікім турыстычным круізе.

Падрыхтоўка спецыялістаў на факультэце вядзецца па дзвюх спецыяльнасцях: эканоміка працы і арганізацыя механізаваанай апрацоўкі эканамічнай інфармацыі. Тыя, хто скончыў універсітэт па спецыяльнасці эканоміка працы, будуць працаваць у аддзелах працы і зарплат, навуковай арганізацыі працы, у планаво-эканамічных аддзелах прадпрыемстваў, вытворчых аб'яднанняў, міністэрстваў і ведамстваў, навуковых установах, ВУН і тэхнікумах. Выпускнікі па спецыяльнасці АМАЭІ будуць працаваць у інфармацыйна-вылічальных цэнтрах, у аддзелах аўтаматызаваных сістэм кіравання міністэрстваў, ведамстваў, у навукова-даследчых установах, ВУН, тэхнікумах.

Сёлета выпускнікі факультэта атрымалі накіраванні на працу ў буйнейшыя гарады Беларусі і РСФСР.

І. ТРАЦЭўСКИ,
дэкан факультэта, дацэнт.

ФІЗІЧНЫ

логія, фізика цвёрдага цела, тэарэтычная фізика, электроніка, геофізика.

Вынікам мятанакіраванай работы па ўмацаванню сувязей кафедра нашага факультэта з прамысловымі прадпрыемствамі з'явілася завярджэнне Міністэрствам вышэйшай і сярэдняй спецыяльнай адукацыі СССР у кастрычніку 1976 года індывідуальнага вучэбнага плана для фізічнага факультэта ГДУ.

Вучэбна-выхаваўчы працэс на факультэце вядуць сем кафедра. На іх працуе 55 выкладчыкаў, 32 з якіх маюць вучоныя ступені і званні. На факультэце выкладае і акадэмік АН БССР Б. В. Вокучы. Праграмныя курсы вядуць таксама выкладчыкі з дзесяці агульнаўніверсітэцкіх кафедраў і кафедраў іншых факультэтаў.

Спецыялізацыя студэнтаў пачынаецца з трэцяга курса.

Кафедра аптыкі вядзе яе ў галіне квантавай электронікі. Пры кафедрэ ёсць лабараторыі атпных квантавых генератараў, нелінейнай аптыкі, крышталеоптыкі, кіравання лазерным прамнем, люмінесценцыі і малекулярнай спектраскапіі і інш. Кафедра радыёфізікі рыхтуе спецыялістаў у галіне электрадынамікі СВЧ. Больш якаснай падрыхтоўцы спецыялістаў гэтага профілю садзейнічае адкрытая тут галіновая навукова-даследчая лабараторыя «Электрадынаміка складаных сістэм». Адпаведна сваёй назве спецыялізуе студэнты кафедры фізікі цвёрдага цела. У 1980 годзе пры гэтай кафедрэ адкрыта праблемная навукова-даследчая лабараторыя фізіка-хімічных працэсаў трэння. Тут вядуцца

навуковыя даследаванні пры актыўным удзеле студэнтаў. Кафедра тэарэтычнай фізікі ажыццяўляе спецыялізацыю ў галіне тэарэтычнай фізікі. Тут студэнты атрымоўваюць не толькі фундаментальныя тэарэтычныя веды, але і сур'ёзныя эксперыментальныя навыкі ў лабараторыях.

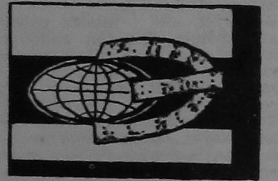
Прынятыя за апошні час партыі і ўрадам пастановы па метралогіі і стандартызацыі прадукцыі прадугледжваюць падрыхтоўку спецыялістаў-метралагаў, якія павінны асвадаць асновы фізікі і матэматыкі, спецыяльнымі метадамі фізічных вымярэнняў, метадамі логіі вымярэнняў і апрацоўкі вынікаў. Яны павінны ведаць асновы праектавання і вымяральных сістэм, тэхналогію іх вытворчасці, прычыны кіравання якасцю прадукцыі і сродкі аўтаматызацыі вымярэнняў. Прамысловыя прадпрыемствы з неўзрпнённым чаканьнем спецыялістаў. Іх рыхтуе сама малая кафедра факультэта — фізічная метралогіі. Фізіку з'яў, якія адбываюцца

ў электронных прыборах, і магчымасць прымянення гэтых з'яў для розных мэт навукі і тэхнікі вывучаюць студэнты на спецыялізацыі электроніка.

Пяцігоддзевая вучоба студэнтаў заканчваецца абаронай дыпломнай работы. Пераважная большасць гэтых работ вываецца пры высокай якасці. З новага навуцальнага года сумесна з геалагічным факультэтам будзем рыхтаваць спецыялістаў па геофізіцы, якія будуць накіроўвацца ў арганізацыі па пошуку карысных выкапняў на тэрыторыі Беларусі.

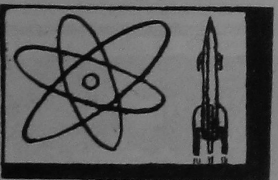
Акрамя спецыялізуючых кафедраў на факультэце значную вучэбную і навуковую работу вядуць кафедры агульнай фізікі і вышэйшай матэматыкі. Выпускнікі нашага факультэта накіроўваюцца на прадпрыемствы радыётэхнічнай электронікі, прыборабудуначай прамысловасці, у сістэму АН БССР і навуцальныя установы.

У. МАЦЮШЭНКА,
дэкан факультэта, дацэнт.



На XXVI з'ездзе КПСС вялікая ўвага была ўдзелена далейшаму развіццю эканамічнай навукі, удасканаленню метадаў кіравання эканоміяй, больш поўнаму, эфектыўнаму выкарыстанню вытворчага патэнцыялу. Усё гэта значна павышае патрабаванні да якасці падрыхтоўкі будучых эканамістаў.

У нашым універсітэце эканамічны факультэт з'яўляецца самым маладым. Нягледзячы на гэта, за апошнія гады ён ператварыўся ў самы буйны факультэт ГДУ. Цяпер 2119 эканамістаў з дыпламамі ГДУ працуюць на прадпрыемствах



Паскарэнне тэмпаў развіцця навукова-тэхнічнага прагрэсу на базе фундаментальных і прыкладных даследаванняў — адна з асноўных задач, вызначаных XXVI з'ездом КПСС на адзінаццатаю пяцігодку.

Сярод фундаментальных навук у першую чаргу неабходна назваць фізіку.

На двух першых курсах нашы студэнты набываюць глыбокія веды па матэматыцы і фізіцы, а таксама па дысцыплінах грамадскага цыклу. У канцы другога курса студэнты размяркоўваюцца па спецыялізацыях. Іх на факультэце сем: квантавая электроніка, радыёфізіка, фізічная метра-

ВЫБІРАЙ ДЛЯ СЯБЕ ЛЮБЮЮ!

ЗНАЁМЦЕСЯ — НАШЫ ФАКУЛЬТЭТЫ:



МАТЭМАТЫЧНЫ

наук, прафесары, 22 кандыдаты наук, дацэнты. За час свайго існавання матфак падрыхтаваў сотні высокакваліфікаваных спецыялістаў, якія выдатна працуюць у вытворчых і педагогічных калектывах. Нам прыемна, што ўсюды, дзе знаходзяцца нашы былыя студэнты, яны з гонарам трымаюць марку роднага факультэта буйнейшай ВНУ Беларускага Палесся.

Сёння практычна няма такой галіны ў сацыялістычнай вытворчасці, дзе б не прымянялася матэматыка. Значэнне гэтай навуцы непераацэннае ў біялогіі, хіміі, псіхалогіі, эканоміцы, геалогіі, лінгвістыцы, фізіцы. З дапамогай матэматычных метадаў і вылічальных машын разлічваюцца канструкцыі і графатары палётаў касмічных караблёў, атамныя рэактары, будова хімічных рэчываў і г. д.

Матэматычным апаратам для рашэння многіх задач з'яўляюцца алгебра, тэорыя функцый, тэорыя верагоднасці, матэматычная логіка, тэорыя дыферэнцыяльных ураўненняў, функцыянальны аналіз.

Пачынаючы з 1978 года, падрыхтоўка спецыялістаў на матэматычным факультэце вядзецца па дзвюх спецыяльнасцях: матэматыка і прыкладная матэматыка. Вучэбны план факультэта прадугледжвае вывучэнне грамадскіх навук, вялікага пыху матэматычных і фізічных дысцыплін і адну з наступных спецыялізацый: па спецыяльнасці «матэматыка» — алгебра і тэорыя лічбаў, дыферэнцыяльныя ураўненні і іх прыкладанні, тэорыя функцый, тэорыя верагоднасці і матэматычная статыстыка; па спецыяльнасці «прыкладная матэматыка» — матэматычнае забеспячэнне ЭВМ. Пяцёр вядзецца падрыхтоўка да атрымання спецыялізацый — прымяненне сродкаў вылі-

чальнай тэхнікі. Вучэбны план складзены такім чынам, што за першыя два гады студэнты атрымліваюць агульную фундаментальную падрыхтоўку, а з трэцяга курса размяркоўваюцца па кафедрах для больш поўнага і паглыбленага вывучэння адной са спецыялізацый. На пятым курсе ўсе студэнты праходзяць педагогічную практыку і практыку па спецыялізацыі ў навукова-даследчых інстытутах, вылічальных цэнтрах, у сярэдняй школе.

Выпускнікі факультэта накіроўваюцца на работу выкладчыкамі ВНУ, тэхнікумаў, сярэдніх школ, а таксама ў якасці інжынераў-праграмістаў АН БССР, галіновых навукова-даследчых інстытутаў, прамсловых прадпрыемстваў.

На факультэце існуюць наступныя кафедры: алгебры і геаметрыі, матэматычных праблем кіравання, дыферэнцыяльных ураўненняў, вылічальнай матэматыкі і праграмавання, тэорыі функцый і функцыянальнага аналізу, матэматычнага аналізу, тэорыі верагод-

насці і матэматычнай статыстыкі.

Прафесарска - выкладчыцкі састаў факультэта зацікаўлены, каб на матфак паступала здольная, таленавітая моладзь. З гэтай мэтай праводзіцца абласная матэматычная алімпіяда. Гэта дазваляе выявіць сярод выпускнікоў школ тых раят, якія па-сапраўднаму цікавіцца матэматыкай.

Студэнты нашага факультэта прымаюць актыўны ўдзел у навукова-даследчай рабоце. Іх даследаванні дасягаюцца на рэспубліканскія конкурсы, дзе неаднаразова адзначаліся высокімі катэгорыямі і прэміямі.

На нашым факультэце створаны ўсе ўмовы для падрыхтоўкі высокакваліфікаваных спецыялістаў. Тыя, хто жадае больш блізка пазнаёміцца з матфакам, могуць зрабіць гэта ў «Дні матэматычнага факультэта», якія праводзіцца штогод у першай дэкадзе красавіка.

У. ФІЛШЦОУ,
дэкан факультэта,
дацэнт.

ГЕАЛАГІЧНЫ



Геалогія з'яўляецца навукай аб будове і гісторыі зямной кары і нашай планеты ў цэлым. Людзі, якія набываюць прафесію геолога, вырашаюць задачы народнай гаспадаркі, звязаныя з комплексным выкарыстаннем прыродных рэсурсаў, выяўленнем і распрацоўкай новых месцанароджэнняў карысных выкапняў і забеспячэннем сыварнай нашай прамысловасці.

Геалагічны факультэт ГДУ рыхтуе кадры па спецыяльнасці «Гідрагеалогія і інжынерная геалогія». Форма навучання — толькі дзённая.

Усе студэнты атрымліва-

юць агульнаадукацыйную падрыхтоўку па грамадскіх навуках, матэматыцы, фізіцы, хіміі, замежнай мове і інш. Адначасова яны вывучаюць асноўныя геалагічныя дысцыпліны — агульную геалогію, гістарычную геалогію, геалогію СССР, геакартаванне, гідрагеалогію, гідрагеалогію СССР, інжынерную геалогію, інжынерную геалогію СССР, мінералогію, петраграфію, геахімію, крышталеграфію, геафізіку, мерзлатазнаўства, карысныя выкапні, дынаміку падземных вод і г. д.

На факультэце дзейнічаюць 23 лабараторыі і кабінеты, мінералагічны музей. Вучэбны працэс ажыццяўляюць 2 доктары геалага-мінералагічных навук, прафесары, 14 кандыдатаў навук, дацэнтаў, 7 выкладчыкаў.

У вучэбнай рабоце таксама прымаюць удзел 13 супрацоўнікаў навукова-даследчага сектара, галіновай лабараторыі і сейсмалагічнага пункта.

Тыя, хто заканчвае наш фа-

культэт, з'яўляюцца геалагамі шырокага профілю і вырашаюць задачы, звязаныя з геалага-пошукавымі работамі па вывучэнню месцанароджэнняў прэсных і паверхневых водаў, водазабеспячэннем населеных пунктаў, вывучэннем мінеральных лекавых і прамысловых вод, рэжымнымі назіраннямі за ваданоснымі гарызонтамі і дзеючымі водазаванамі, змяненнямі пад уздзеяннем гаспадарчай дзейнасці чалавека (буйнае інжынернае будаўніцтва, распрацоўка месцанароджэнняў, пракладна дорог, мастоў, меліярацыйных работ і г. д.), даюць заключэнні для абгрунтавання праектаў і ўзвядзення розных збудаванняў.

Шлях на геалагічны факультэт праходзіць праз падрыхтоўчае аддзяленне, школу «Юнага геолога» або проста па спякыяныя рамантыкі, развітай кнігамі, назіраннямі, расказами геологаў. Студэнты факультэта пасля 1 і 2 курса праходзяць вучэбную, 3 і 4 — вытворчую практыку працягласцю 2—3 месяцы. Вучэбныя практыкі праводзіцца на тэрыторыі Беларусі і Украіны, вытворчыя — у Беларусі, Ка-

рэллі, Валгаградскай вобласці, Кіргізкай ССР, Чыцінскай і Іркуцкай абласцях, у іншых раёнах нашай краіны.

Вучоба на факультэце базіруецца на грунтоўнай падрыхтоўцы па матэматыцы і фізіцы. Памылковая шырока распаўсюджаная думка аб тым, што геологу не патрэбна ведаць фізіку і матэматыку. Вывучэнне спецкурсаў па дынаміцы падземных вод, інжынерных і гідрагеалагічных разліках, мадэлявання гідрагеалагічных працэсаў заснавана на глыбокім веданні дыферэнцыяльнага і інтэгральнага вылічэнняў, а працоўка матэрыялаў даследаванняў патрабуе прымянення статыстычных метадаў матэматыкі. Павышэнне вытворчасці працы і паліяпшэнне якасці геалагічных работ пракалі шлях шырокаму ўкараненню ў геалогію геафізічных метадаў даследаванняў, якія патрабуюць добрага ведання фізікі. Вывучэнне розных геалагічных з'яў, утварэння парод, мінералаў, карысных выкапняў засноўваецца на дэталінай фізіка-лінійных працэсах і патрабуе ведаў фізікі і хіміі.

Спецыяльнасць геолога не толькі рамантычная, але і заў-

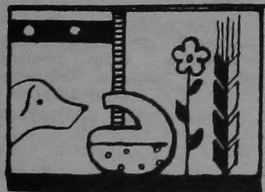
сёды абнаўляючаяся. Раней геолога ўвалялі толькі з геалагічным малатком, пяпер жа на яго ўзбраенні — найноўшыя геафізічныя прыборы і вылічальныя цэнтры. Шырока асвойваюцца пошукі карысных выкапняў у марскіх анваторыях, пастаянна павялічваецца аб'ём даследаванняў, даследацтва геалагічна будова Антарктыды, анваторый акіянаў, геалагічная будова Месяца, Венеры, Марса.

Факультэт мае тры кафедры: гідрагеалогіі і інжынернай геалогіі, мінералогіі і петраграфіі, агульнай геалогіі. Вядуцца навукова-даследчыя работы ў рамках цеснага супрацоўніцтва з Інстытутам геахіміі і геафізікі АН БССР, Упраўленнем геалогіі СМ БССР і іншымі арганізацыямі. Ва ўсіх навукова-даследчых работах актыўны ўдзел прымаюць студэнты.

Выпускнікі геафака накіроўваюцца на працу ў арганізацыі Міністэрстваў геалогіі, нафтавай прамысловасці, вайскай гаспадаркі, меліярацыі зямель, будаўніцтва, у розныя навукова-даследчыя ўстановы ўсёй нашай краіны.

А. ПІНЧУК,
дэкан факультэта, дацэнт.

БІЯЛАГІЧНЫ



Ва ўніверсітэце біялагічны факультэт з'яўляецца адным са старэйшых. Яго паўвекавы юбілей адзначаны два гады назад. Новыя гарызонты развіцця біяфака адкрываюцца ў ХІ стагоддзі.

Дзейнасць факультэта цесна звязана з жыццём нашай вобласці, рэспублікі, краіны ў цэлым. Рашэнне харчовай праблемы, ахова асяродка, асабліва важнага праблемы сучаснасці, вызначаныя ХХVІ з'ездам КПСС на бягучую пяцігодку. І наш факультэт па-

вінен уносіць пасільны ўклад у рашэнне гэтых праблем. Падрыхтоўка спецыялістаў-біялагаў на факультэце, выкананне навукова-даследчай работы цесна звязаны з рашэннем пастаўленых партыяй задач.

Біялагічны факультэт ГДУ рыхтуе спецыялістаў біялагічнага профілю з правам выкладання біялогіі і хіміі ў сярэдніх школах, тэхнікумах, сярэдніх спецыяльных вучылішчах. Выпускнікі-выдатнікі факультэта атрымліваюць рэкамендацыі для наступлення ў аспірантуру. Многія з іх закончылі аспірантуру і працуюць выкладчыкамі ВНУ і супрацоўнікамі НДІ. Студэнты біяфака спецыялізуюцца па батаніцы — для сярэдняй школы і батаніцы з ухілаў у геабатаніку і глебазнаўства — для работы ў філіялах інстытута «Белгіпразем», па заалогі пазваночных, энтамалогіі і ахове раслін; фізіялогіі чалавека і жывёліны з ухілаў у фі-

зіялогію і біяхімію сельскагаспадарчых жывёліны і аналізу якасці кармоў — для жывёлагадоўчых комплексаў.

Вучэбны працэс на факультэце цесна звязаны з навукова-даследчай работай. З першага курса студэнты прымаюць у ёй самы актыўны ўдзел. Па матэрыялах навуковых даследаванняў яны пішучь курсавыя і дыпломныя работы, рыхтуюць даклады для студэнцкіх навуковых канферэнцый, удзельнічаюць у рэспубліканскіх і ўсеагульных конкурсах на лепшую студэнцкую работу.

У 1982 годзе набор на нашым факультэце павялічыцца. На першы курс залічым 75 абітурэнтаў.

Разумеючы важнасць развіцця жывёлагадоўлі ва ўмовах поўдня БССР, па факультэце ў ХІ пяцігоддзі выконваецца міжкафедраўная навукова-даследчая работа: «Вывучэнне біялагічных асноў і выдзяч практычных рэкамендацый па павышэнню прадуктыўнасці і якасці травастоў заліўных лугоў ва ўмовах поўдня БССР» (ка-

федра батанікі і фізіялогіі раслін і кафедра хіміі). Гэта тема ўвайшла ў лік важнейшых рэспубліканскіх праграм.

У плане рашэння пытанняў па рацыянальнаму выкарыстанню і ахове жывёльнага свету кафедра заалогі і дарвінізму ў бягучы пяцігоддзі выконвае тэму: «Распрацоўка прынцыпаў і метадаў аховы, рэканструкцыі і рацыянальнага выкарыстання жывёльнага свету Палесся (Гомельскай і Брэсцкай абласцей)».

Вялікае значэнне ў падрыхтоўцы маладых спецыялістаў-біялагаў маюць вучэбныя і вытворчыя практыкі. Студэнты праходзяць іх на біястанцыі «Старыя Чонкі», у экспедыцыйных і філіялах інстытута «Белгіпразем», лабараторыях жывёлагадоўчых комплексаў, калгасах і саўгасах Гомельскай вобласці, у сярэдніх школах.

Сур'езная ўвага на факультэце ўдзяляецца каардынацыі навукова-даследчай работы з АН СССР і АН БССР і далейшым укараненню ў вытвор-

часць вынікаў даследаванняў.

Вучэбна-выхаваўчы працэс і навукова-даследчую работу на факультэце ажыццяўляюць 34 выкладчыкі, у тым ліку 2 доктары навук, прафесары і 22 кандыдаты навук, дацэнты.

У састаў факультэта ўваходзяць 4 кафедры: батанікі і фізіялогіі раслін, заалогі і дарвінізму, фізіялогіі чалавека і жывёлы, хіміі.

Студэнты нашага факультэта прымаюць актыўны ўдзел у будаўнічым руху, мастацкай самадзейнасці, сабруюць са спортам. У саставе Дружыны па ахове прыроды студэнты факультэта выступаюць з дакладамі і гутаркамі перад вучнямі школ, навуачнікамі прафтэхвучылішчаў, арганізуюць работу па вывучэнню браньна-ерства.

Сардэчна запрашаем выпускнікоў сярэдніх школ на наш факультэт. Вялікіх вам спешаў!

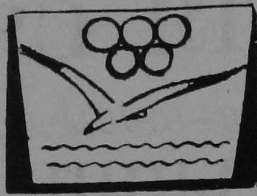
Л. САПЕГІН,
дэкан факультэта, дацэнт.



НА ЗДЫМКУ: студэнта факультэта фізвыхавання Сяргея Зуевіча вільнае яго трэнер А. Трафіменка з выкананнем нарматыва майстра спорту СССР.

Фота А. Карніенкі

ФІЗИЧНАГА ВЫХАВАННЯ



Прайшло больш 30-ці год з дня заснавання факультэта фізічнага выхавання. За гэты час падрыхтавана прыкладна 3000 спецыялістаў.

Выхаванцы факультэта сёння знаходзяцца на перадавых пазіцыях савецкага спорту. Аб гэтым сведчыць той факт, што на VII Спартакіядазе народаў СССР удзельнічала 17 студэнтаў — будучых спецыялістаў фізвыхавання. На XXII Маскоўскай Алімпіядзе выступалі трое нашых выхаванцаў. Мікалай Кіраў стаў бронзавым прызёрам у бегу на 800 метраў і ўдасцею высокай урадавай ўзнагароды — медалі «За працоўную адзнаку». Нашы алмпійцы Аляксандр Варабей і Аляксандр Фомчанка ўзнагароджаны Ганаровымі граматамі Вярхоўнага Савета ВССР.

На факультэце тры кафедры: тэарэтычных асноў фізічнага выхавання, фізіялогіі спорту і спартыўнай медыцыны, лёгкай атлетыкі і лыжнага спорту. Вучэбны працэс ажыццяўляюць высокакваліфікаваныя кадры: доктар навук, прафесар, 8 кандыдатаў

навук, дацэнтаў, 12 майстроў спорту СССР, 11 выдатнікаў фізічнай культуры, судзіі міжнароднай катэгорыі, 3 судзіі ўсесаюзнай катэгорыі і 14 — рэспубліканскай.

Для абітурыентаў важна знаць пра экзамены па спецыяльнасці. Асноўным яго патрабаваннем з'яўляецца рознабаковая фізічная і рухомая падрыхтоўка абітурыентаў, якая ацэньваецца па выніках выкананых практыкаванняў, што ўваходзяць у школьную праграму і нарматыўныя патрабаванні комплексу ГПА.

Майстры спорту СССР і майстры спорту міжнароднага класа, якія выканалі ці пацвердзілі разрадныя нормы на працягу двух год, што папярэднічалі экзаменам, па відах спорту, уключаных у спіс дысцыплін вучэбнага плана факультэта фізвыхавання, ад уступных экзаменаў па спецыяльнасці вызваляюцца і ім у суму конкурснага бала востаўляецца 15 ачкоў за экзамен па спецыяльнасці.

Агульная адзнака па ўступнаму экзамену «лёгка атлетыка» выводзіцца па суме адзнак (балаў), атрыманых за выкананне асобных практыкаванняў: «5» — 18 балаў «4» — 15 балаў «3» — 12 балаў

Заўвага: **Практыкаванне**, ацэненое ў два балы, у агульную суму адзнак не ўваходзіць.

УСТУПНЫ ЭКЗАМЕН ПА ПЛАВАННІО

Уступны экзамен па плаванні ўключае дыстанцыю 100 м адным са спосабаў плавання. Для атрымання адзнакі «5» неабходна праплысці дыстанцыю, паказаўшы вынік 15 спартыўнага разрада плюс 15 сек. Для атрымання адзнакі «4» — 11 разрад плюс 30 сек. Для атрымання адзнакі «3» — 11 разрад плюс 60 сек.

УСТУПНЫ ЭКЗАМЕН ПА ГІМНАСТЫЦЫ

Мужчыны:
1. Акробатыка (адно з двух практыкаванняў па выбару).
2. Падцягванне ў вісе на перакладзіне.
3. Вугал ва ўпоры на брусах — трываць.
4. Апорны скачок.
5. Практыкаванні на брусах або нізкай перакладзіне (па выбару).
Жанчыны:
1. Акробатыка (адно практыкаванне з двух па выбару).
2. Лазанне па канату любым спосабам.
3. Віс вуглом на гімнастычнай спенцы (колькасць разоў).
4. Апорны скачок.
5. Практыкаванні на р/в брусах (адно па выбару).
Адзнака выводзіцца з сумы балаў, набраных па выніках выканання ўсіх практыкаванняў: 23—25 балаў — «выдатна»; 19—22 балы — «добра»; 15—18 балаў — «здавальняюча».

Б. ЗАЙЦАУ,
дэкан факультэта, дацэнт.

УСТУПНЫ ЭКЗАМЕН ПА ЛЕГКАЙ АТЛЕТЫЦЫ

Віды лёгкай атлетыкі	Узрост	Адзнака					
		3	4	5	3	4	5
		Нарматыўныя патрабаванні					
		Мужчыны		Жанчыны			
1. Бег на 100 м (сек)	18—28 29—35	14,0 15,0	13,0 14,0	12,6 13,0	16,0 17,0	15,2 16,0	14,5 15,2
2. Бег на 1000 м (сек)	18—28 29—35	3,20 3,45	3,10 3,30	3,05 3,10	4,30 5,00	4,10 4,30	3,52 4,10
3. Скачок у даўжыню з/р (м)	18—28 29—35	4,60 4,00	5,00 4,60	5,25 5,00	3,50 3,20	3,80 3,50	4,20 3,80
4. Штурханне ядра (м) муж. (7,257 кг) жан. (4 кг)	18—28 29—35	7,50 6,50	9,00 7,50	10,00 9,00	6,50 6,20	7,50 6,50	8,50 7,50

КАРТОТКІ ДАВЕДНІК АБІТУРЫЕНТА

Факультэты ўніверсітэта рыхтуюць высокакваліфікаваных спецыялістаў для розных галін народнай гаспадаркі, навукі і культуры, выкладчыкаў вышэйшых і сярэдніх спецыяльных навукальных устаноў, сярэдніх агульнаадукацыйных школ.

Гісторыя-філагалічны — па спецыяльнасці: беларуская і руская мова і літаратура, руская мова і літаратура, гісторыя;

матэматычны — па спецыяльнасці: прыкладная матэматыка са спецыялізацыяй матэматычнае забеспячэнне ЭВМ, матэматыка са спецыялізацыяй: алгебра і тэорыя лічбаў, дыферэнцыйны ўраўненні і іх дадаткі, тэорыя функцый;

фізічны — па спецыяльнасці фізіка са спецыялізацыямі: фізіка цвёрдага цела, радыёфізіка, тэарэтычная фізіка, квантавая электроніка, фізічная метралогія, геофізіка.

біялагічны — па спецыяльнасці біялогія са спецыялізацыямі: батаніка, фізіялогія чалавека і жывёл, заалогія;

геалагічны — па спецыяльнасці: гідргеалогія і інжынерная геалогія;

эканамічны — па спецыяльнасці: эканоміка працы, апрацоўна эканамічнай інфармацыі;

фізічнага выхавання — па спецыяльнасці фізічнае выхаванне.

Прыём заяў з 20 чэрвеня па 31 ліпеня. Уступныя экзамены з 1 па 20 жніўня, залічэнне ў стаўу студэнтаў з 21 па 25 жніўня.

Ва ўніверсітэце прымаюцца грамадзяне СССР абодвух полаў з сярэдняй адукацыяй ў узросце да 35 год.

Паступаючыя ва ўніверсітэце здаюць уступныя экзамены ў залежнасці ад абранай спецыяльнасці.

Уступныя экзамены праводзяцца па праграмах, зацверджаных Міністэрствам вышэйшай і сярэдняй спецыяльнай адукацыі СССР і складзеных у адпаведнасці з праграмамі сярэдняй агульнаадукацыйнай школы.

Заява аб прыёме падаецца на імя рэктара ўніверсітэта па адпаведнай форме (дадатак № 6 да Правілаў прыёму ў вышэйшыя навукальныя ўстановы СССР). Да заявы прыкладаюцца: дакумент аб сярэдняй адукацыі

(у арыгінале), характарыстыка для паступлення ў ВНУ, завераная адміністрацыяй прадпрыемства або ўстановы, выписка з працоўнай кніжкі (для тых, хто працуе), медыцынская даведка (форма № 286), 4 фотакарткі (здымкі без галаўнога ўбору размерам 3×4 см).

Характарыстыкі вышукніку сярэдніх школ завяраюцца дырэктарам школы, сакратаром камітэта ВЛКСМ, старшынёй вучнёўскага камітэта.

Прадстаўленне характарыстыкі ад камандавання вайскавай часці, звольненых у запас з Узброеных Сіл СССР, не абавязкова.

Дакументы накіроўваюцца па адрасу: 246699, г. Гомель, вул. Савецкая, 108, ўніверсітэт, прыёмная камісія, т. 56-32-33.

Яўка на ўступныя экзамены — па выкліку ўніверсітэта.

РЭКТАРАТ.

ЗАЎВАГА: падрабязныя звесткі аб уступных экзаменах будучы надрукаваны ў адным з наступных нумараў нашай газеты.

ПРАЦЯГВАЦЬ СЛАЎНЫЯ ТРАДЫЦЫІ

С. АҢСЕНКА,
сакратар камітэта камсамола ўніверсітэта

Студэнцкія гады — пара інтэнсіўнага пошуку маладымі людзьмі свайго жыццёвага ідэалу, пара станаўлення грамадзянскай сталасці. Камсамольская арганізацыя Гомельскага дзяржаўнага ўніверсітэта, якая налічвае ў сваіх радах больш 4 тысяч членаў ВЛКСМ, імкнецца мэтанакіравана выконваць патрабаванні XXVI з'езда КПСС аб тым, каб у «...кожнай камсамольскай арганізацыі была створана жывая, творчая атмасфера». Для гэтага мы разнастайныя формы і метады нашай работы. Адзін з галоўных нашых напрамкаў — Ленінскі залік. Ён дае магчымасць дайсці літаральна да кожнага камсамольца, выявіць яго здольнасці, схільнасці. Ленінскі залік становіцца для нас дзейнай формай пошуку новага ў камсамольскай рабоце: у час суб'ядванняў мы адначаем для сябе што новага з'явілася за апошні час у асобных групах, на курсах, факультэтах. Вольны лепшы, цікавы пачынанні становяцца здабыткам усіх.

Сярод такіх спраў, якія нарадзіліся ў нетрах студэнцкага калектыву, атрымалі ўсеагульную падтрымку і адабрэненне, набылі трывалае жыццё — вахта міру. Спачатку гэта была натуральнае рэакцыя моладзі, якой уласцівы думы аб міры, аб будучым, на нарастаючую ваенную пагрозу з боку наўсёйскіх зававаўцаў. На факультэтах прайшлі мітынгі пратэсту, на якіх гучалі гарачыя словы маладых разам са словамі ветэранаў Вялікай Айчыннай вайны, спазнаўшы на сабе яе жудасныя жахі. Потым пачаўся збор подпісаў пад пратэстам супраць развязання новага вятка гоні ўзбраенняў. Гэтае гуманнае, высока патрыятычнае пачынанне мае і яшчэ адзін аспект — выхавальны, што ў студэнцкім асяроддзі набывае велізарнае значэнне.

У год 60-годдзя ўтварэння СССР новы сэнс набывае ваенна-патрыятычная работа, якая вядзецца ва ўніверсітэце на высокім узроўні (ўніверсітэту за пастапоўку гэтай работы прысуджана першае месца сярод вышэйшых навукальных устаноў рэспублікі). Вельмі панулярнымі ў студэнцкім асяроддзі сталі штогадовыя «Зорныя паходы», паходы па месцах баявой і працоўнай славы. Зараз ствараецца Летапіс народнай славы Цэнтральнага раёна нашага

горада. Клуб інтэрнацыянальнай дружбы «Саюз» наладзіў сувязі са многімі ВНУ краіны. 17 красавіка адбудзецца міжвузаўскі конкурс палітычнай песні, таксама прысвечаны слаўнаму любімою нашай краіны.

Кожнае лета сотні байцоў студэнцкіх будаўнічых атрадаў выязджаюць у многія раёны Беларусі, Малдавіі, у Пескоўскую вобласць, у Чэхаславакію. Кожны, хто паступіць ва ўніверсітэт, мае магчымасць паспрабаваць свае сілы ў будаўнічым руху. Работа кожнаму анойдзецца па густу: будаўніча, сельскагаспадарчая, на чыгуны, у аэрафлоте, у спецыялізаваных механізаваных атрадах... Універсітэцкі СВА — адзін з лепшых у вобласці.

Сёлета адзначыць свой дзесяцігадовы юбілей ўніверсітэцкая Дружына па ахове прыроды. Нашы студэнты былі пачынальнікамі ў высякароднай справе захавання багатай роднага краю. На рахунку дружыны дзесяці цікавых спраў і пачынанняў: ад практычнай барацьбы з браканьерамі, знішчальнікамі роднай прыроды да прадстаўнічых тэарэтычных канферэнцый.

Ва ўніверсітэце працуюць разнастайныя клубы: мастацкай самадзейнасці, спартыўны, турыстычны.

Арганізаваны і знайшоў сваіх прыхільнікаў факультэт грамадскіх прафесій, дзе займаюцца лектары, камсамольскі і прафсаюзна актыву, атрадныя ваяжатыя, кіраўнікі вакальна-інструментальных ансамбляў, тэатральных, танцавальных калектываў, судзіі і інструктары па відах спорту. У рамках факультэта працуюць народныя ўніверсітэты ваенна-патрыятычнага выхавання, аэстэтычнага выхавання, па прапагандзе ведаў аб помніках гісторыі і культуры.

Зараз камсамольцы ўніверсітэта рыхтуюцца дастойна сустрэць свой вышэйшы форум — XIX з'езд ВЛКСМ. Кожны дзень, які набліжае нас да гэтай падзеі, прыносіць весткі аб новых справах маладых, аб іх стараннях вучоце. Яны добра ўспедамаляюць, што для кожнага члена Ленінскага камсамола няма вышэйшага гонару, чым актыўны ўдзел у будаўніцтве нашага светлага заўтра — камунізму. Уздзел гэты — ударная праца, выдатная вучоба, высокая актыўнасць.