

ГОМЕЛЬСКИ УНИВЕРСИТЕТ

РЭЗЕРВЫ ДЛЯ РОСТУ ЁСЦЬ

Як паведамлялася ў папярэднім нумары нашай газеты, 18 лютага адбылася вытворчая нарада прафесарска-выкладчыцкага саставу і супрацоўнікаў ГДУ, на якой абмеркаваны задачы калектыву ўніверсітэта ў святле рашэнняў лістападаўскага (1981 г.) Пленума ЦК КПСС.

У дакладзе старшыні мясцовага камітэта прафсаюза М. Н. Мурашкі прааналізаваны вынікі работы ўніверсітэцкага калектыву ў першым годзе адзінаццатай пяцігодкі па ажыццяўленню рашэнняў XXVI з'езда КПСС і задач, пастаўленых партыяй і ўрадам перад вышэйшай школай. Аб дасягнутых поспехах сведчаць паказчыкі рэспубліканскага сацыялістычнага спаборніцтва ў сістэме Міністэрства вышэйшай і сярэдняй спецыяльнай адукацыі. Калектыву ўніверсітэта заняў шостае месца і ўзнагароджан Ганаровай граматай Міністра БССР і ВРК прафсаюза работнікаў асветы, вышэйшай школы і навуковых устаноў.

Ва ўніверсітэцкім сацыялістычным спаборніцтве першынство заваяваў калектыв гісторыка-філалагічнага факультэта. Ён дасягнуў лепшых паказчыкаў па падрыхтоўцы і росту кваліфікаваных кадраў, па назавучэбнай рабоце.

Разам з тым адзначан спад эканамічнага факультэта, які ў папярэднія гады пастаянна займаў у сацыялістычным спаборніцтве прызавыя месцы. А гэтыя па яго выніках за мінулы эканомфак аказаўся на апошнім месцы. Гэта няўдача павінна быць уважліва і дэталі

лёва прааналізавана дэканатам, кафедрам, партыйнай і прафсаюзнай арганізацыямі. З яе належыць зрабіць сур'ёзныя вывады, каб зноў выйсці на перадавыя рубяжы.

Дакладчык адзначыў, што ў шматлікага атрада навукова-педагагічных работнікаў і супрацоўнікаў ўніверсітэта ёсць усе магчымасці, каб з поспехам вырашаць складаныя задачы, пастаўленыя партыяй і ўрадам, зрабіць ГДУ адным з вядучых навуковых і вучэбна-метадычных цэнтраў рэспублікі.

Сацыялістычныя абавязальствы мінулага года выкананы па пераважнай большасці пунктаў. Аднак на фізічным, біялагічным факультэтах і факультэце фізічнага выхавання недастаткова ўвага ўдзялялася росту прафесійнальнага майстэрства кадраў. Нельга мірыцца з тым, што 85 выпускнікоў аспірантуры мінулых гадоў не абаранілі кандыдацкія дысертацыі.

У дакладзе знайшла шырокае адлюстраванне праведзеная работа па выкананню дзяржаўна-бюджэтных і гаспадарча-дагаворных навуковых даследаванняў, стварэнню вучэбна-навукова-вытворчых аб'яднанняў, філіялаў кафедр, разнастайных навукова-даследчых лабараторый і іх дзейнасці. Падкрэслена, што перад навуковымі работнікамі ўніверсітэта ў 1982 і наступныя гады стаяць задачы перапаступлення значэння — дабіцца таго, каб уся дзяржбюджэтная тэматыка праводзімых даследаванняў увайшла ў

(Заканчэнне на 2-й стар.)



НА ЗДЫМКУ: старшыня мясцкома М. Н. Мурашка ўручае дэкану гісторыка-філалагічнага факультэта Т. І. Язэпнаў пераходны Чырвоны сцяг і Ганаровую грамату за лепшыя вынікі, дасягнутыя ў сацыялістычным спаборніцтве за 1981 год.

Фота У. Чысцка.

«ЧАС АДКРЫТАГА ПІСЬМА»

такую сімвалічную назву атрымалі сустрэчы студэнтаў, моладзі, працоўных горада з кіраўнікамі партыйных і савецкіх органаў. У час гэтых сустрэч ідзе размова аб тым, што цікавіць аўдыторыю. На гэты раз — камсамольскі актыў вышэйшых навуковых устаноў Гомеля, тэхнікумаў, вучылішчаў, якія дзямі ў Доме палітычнай асветы сустрэліся з першым сакратаром гарадскога камітэта партыі Я. Я. Савасценкам, партый-

ным і гаспадарчымі работнікамі горада. Пытанні былі самымі разнастайнымі. Яны ахоплівалі сацыяльна-эканамічныя развіццё горада, шляхі далейшага ўдасканалення прамысловасці. Присутных цікавілі напрамкі жыллёвага будаўніцтва, магчымасці палепшэння транспартнай сеткі горада, планы арганізацыі вольнага часу і стварэнне для гэтага неабходных умоў і многае іншае.

Сустрэча праходзіла ў дзелавой атмасферы, адказы на пытанні былі грунтоўнымі, усеабдымнымі. Частка пытанняў стане тэмай работы для арганізацыі горада.

(Наш кар.)

ОРГАН ПАРТКОМА, РЕКТАРАТА, МЯСЦКОМА, КАМІТЭТА ЛКСМБ І ПРАФКОМА ГОМЕЛЬСКАГА ДЗЯРЖАўНАГА УНИВЕРСИТЕТА

№ 6 (493) Субота, 27 лютага 1982 года. Газета заснавана ў верасні 1969 года. Выходзіць раз у тыдзень. Цана 2 кап.

XXIII АБЛАСНАЯ КАМСАМОЛЬСКАЯ КАНФЕРЭНЦЫЯ

19 лютага ў Доме палітасветы адбылася XXIII абласная справадзачна-выбарная камсамольская канферэнцыя. Яе дэлегаты, сярод якіх было 14 прадстаўнікоў нашага ўніверсітэта, з вялікім уздымам выбралі ганаровы прэзідыум у саставе Палітбюро ЦК КПСС на чале з Генеральным сакратаром ЦК КПСС, Старшынёй Прэзідыума Вярхоўнага Савета СССР таварышам Л. І. Брэжневым.

Са справадзачным дакладам абкома ЛКСМБ выступіў яго першы сакратар Уладзімір Давідовіч.

Справадзачны даклад рэвізійнай камісіі абласной камсамольскай арганізацыі зрабіў яе старшыня Дзмітрый Сяошкі.

Сярод 16 дэлегатаў, прыняўшых удзел у абмеркаванні

справадзачных дакладаў, была і студэнтка другога курса эканамічнага факультэта, член камітэта камсамола нашага ўніверсітэта Зінаіда Дзенісенка.

На канферэнцыі з прамовамі выступілі першы сакратар абкома КПБ Ю. М. Хусаінаў, сакратар ЦК ВЛКСМ Л. І. Швяцова.

Удзельніцаў канферэнцыі дэкла віталі юныя ленынцы.

Канферэнцыя выбрала абласны камітэт камсамола, рэвізійную камісію абласной камсамольскай арганізацыі і дэлегатаў на XXVII з'езд ЛКСМБ і XIX з'езд ВЛКСМ.

Ад камсамольскай арганізацыі ГДУ членамі абкома ЛКСМБ выбраны сакратар камітэта камсамола ўніверсітэта Сяргей Аўсееў і Зінаіда Дзенісенка. Зінаіда выбрана

таксама членам бюро АК ЛКСМБ і дэлегатам XIX з'езда ВЛКСМ.

У рабоце канферэнцыі прынялі ўдзел старшыня аблвыканкома А. А. Малафееў, інспектар ЦК КПБ М. І. Цітоў, сакратары абкома партыі С. П. Бабур, А. С. Ляхаў, В. М. Якаўлеў, адказны арганізатар ЦК ВЛКСМ Р. Н. Мусабекіў, сакратар ЦК ЛКСМБ В. В. Гурын, члены і кандыдаты ў члены бюро абкома КПБ.

На арганізацыйным пленуме першым сакратаром абкома камсамола выбраным У. У. Давідовіч, другім сакратаром — А. Е. Шаўто, сакратарамі — В. Д. Гаўрыленка і В. М. Галавач. Зацверджаны загадчыкі аддзелаў. Аддзел студэнцкай моладзі зноў узначаліла М. Ц. Логвінава.

ПРЫСВЕЧАНЫЯ ДНЮ ЎЗБРОЕННЫХ СІЛ СССР

23-га лютага калектыву нашага ўніверсітэта ўрачыста адзначыў Дзень Савецкай Арміі і Ваенна-Марскога Флоту. Па традыцыі каля брацкай магілы загінуўшых воінаў у студэнцкім парку адбыўся мітынг. Яго адкрыў сакратар камітэта камсамола Сяргей Аўсееў. Присутныя мігунтай маўчання ўшанавалі памяць вызалцеляў Гомеля ад нямецка-фашысцкіх захопнікаў, да пастамена помніка ўсклалі вянкi.

На мітынгу выступіў падпалкоўнік запаса выкладчык кафедры грамадзянскай абароны А. А. Басканаў.

У другой палове дня ў актавай зале адбыўся ўрачысты сход, прысвечаны 64-ай гадавіне Узброеных Сіл СССР. Яго адкрыў сакратар парткома М. І. Старавойтаў. З дакладам выступіў старшыня камітэта ДТСААФ маёр запаса У. А. Коўш.

Начальнік аддзела кадраў капітан другога

рангу ў адстаўцы П. А. Савінскі зачытаў загал па ўніверсітэту, у якім ректар акадэмік АН БССР Б. В. Бокуць павіншаваў ветэранаў вайны, усіх воінаў запаса са сцягам, актывістам ваенна-патрыятычнага выхавання аб'явіў падзяку.

Пераможцу сацыялістычнага спаборніцтва па абаронна-масавай і ваенна-патрыятычнай рабоце факультэту фізвыхавання быў уручаны пераходны Чырвоны сцяг, а прызёрам спаборніцтва — эканамічнаму і фізічнаму факультэтам — вымпелы і граматы. Групе актывістаў абаронна-масавай і ваенна-патрыятычнай работы ўручаны граматы і грашовыя прэміі.

Сакратар камітэта ЛКСМБ Сяргей Аўсееўна ўручыў групе ўзнагароджаных за плённую работу па камуністычнаму выхаванню студэнцкай моладзі Ганаровыя граматы абкома камсамола.

АБ ШЛЯХАХ ІНТЭНСІФІКАЦЫІ ВЫТВОРЧАСЦІ

У мінулы панядзелак адбылася навукова-практычная канферэнцыя «Шляхі павышэння інтэнсіфікацыі вытворчасці ў святле патрабаванняў XXVI з'езда КПСС», арганізаваная абкомам КП Беларусі і Акадэміяй грамадскіх навук пры ЦК КПСС.

На яе былі запрошаны сакратары райкомаў і гаркомаў КПБ, якія ведаюць пытаннямі прамысловасці, намеснікі старшын выканкомаў гарадскіх і раённых Саветаў народных дэлегатаў — старшыні планавых камісій, кіраўнікі, сакратары партыйных арганізацый, старшыні прафсаюзных камітэтаў, галоўныя эканамісты, начальнікі планова-эканамічных аддзелаў прадрывстваў, кіраўнікі абласных служб, вучоныя, эканамісты вобласці.

На канферэнцыі прысутнічала група выкладчыкаў-эканамістаў нашага ўніверсітэта.

Уступным словам канферэнцыю адкрыў першы сакратар абкома КПБ Ю. М. Хусаінаў.

З дакладам «Аб рабоце Гомельскай абласной партыйнай арганізацыі па пераводу вытворчасці пераважна на інтэнсіўны шлях развіцця ў святле рашэнняў XXVI з'езда КПСС» выступіў сакратар абкома КПБ В. М. Якаўлеў. «Перавод эканомікі на інтэнсіўны шлях развіцця — вузлавое пытанне эканамічнай стратэгіі КПСС» — такая тэма даклада кіраўніка кафедры палітэканоміі Акадэміі грамадскіх навук пры ЦК КПСС, доктара эканамічных навук, прафесара Л. І. Абалкіна.

На канферэнцыі адбыўся

какрэтная размова аб шляхах павышэння інтэнсіфікацыі вытворчасці.

Вучоныя Акадэміі грамадскіх навук пры ЦК КПСС расказалі аб навуковых распрацоўках у гэтай галіне. Так, доктар эканамічных навук, прафесар А. Г. Карагін прачытаў даклад «Рытмічнасць работы і сістэма апарэджванняў у народнай гаспадарцы». З дакладамі выступілі таксама доктар эканамічных навук, прафесар І. П. Алейнік, намеснік кіраўніка кафедры палітэканоміі, кандыдат эканамічных навук, в. а. прафесара В. В. Цакуноў.

Аб укладзе вучоных Гомеля ў вырашэнне абмяркоўваемай праблемы расказаў загадчык кафедры галіновых эканомік ГДУ, доктар эканамічных навук, прафесар С. А. Кім.

Вынікі работы навукова-практычнай канферэнцыі аб'явіў першы сакратар абкома КПБ Ю. М. Хусаінаў.

23-га лютага маскоўскія вучоныя сустрэліся з выкладчыкамі эканамічнага факультэта і кафедры палітэканоміі нашага ўніверсітэта.

Да працоўнага семестра—82

ВЫХОЎЦАЦЬ КІРАЎНІКА

Кожны, хто хоць адзін раз пабываў ў будаўнічым атрадзе, а тым больш быў яго кіраўніком, ведае, наколькі гэта складана — арганізаваць, дакладна наладзіць працу, быць студэцкага калектыву ў трэцім семестры. Зразумела, што ў многім гэта залежыць ад кіраўніцтва прадпрыемства, гаспадаркі, дзе будзе працаваць атрад. Але і камандзір атрада павінен весці сябе па камандзірску: умець адказаць за калектыв, уздзейнічаць на яго, у крытычны момант знайсці аптымальнае рашэнне.

Многія работы ад прыроды валодаюць арганізатарскімі здольнасцямі. Такія атрады прызначаюць у студэцкіх калектывах, вызначаюць іх самастойнасць, сур'ёзнасць. Менавіта такія становяцца, як правіла, камандзірамі будаўнічых атрадаў.

Для таго, каб развіць арганізатарскія здольнасці, падрыхтаваць кіраўнікоў лінейных і занальных студэцкіх атрадаў, камітэт камсамола ўніверсітэта наладзіў іх вучобу. Распрацаваны падрабязны план заняткаў, які прадугледжвае ўсе аспекты будучай дзейнасці камандзіраў. Уводная лекцыя прысвячаецца сутнасці трэцяга працоўнага семестра як важнейшай формы камуністычнага выхавання студэцкай моладзі, састаўной часткі вучэбна-выхаваўчага працэсу. Будуць у школе вывучацца асноўныя дакументы партыйных, савецкіх і камсамольскіх органаў па пытаннях арганізацыі дзейнасці, палажэнне аб студэцкім атрадзе, яго Статут. Разглядаюцца і пытанні падрыхтоўчага перыяду: падбор актыўнага атрада, арганізацыя яго работы.

Ідэяна-выхаваўчая і грамадска-палітычная работа ў атрадзе, як правіла, бывае той цэментуючай асновай, якая садзейнічае стварэнню дружнага, здаровага калектыву. Таму менавіта ёй прысвячаецца цэлы цыкл лекцый. Тэматыка іх сямлі

разнастайная: педагагічныя, сацыяльна-псіхалагічныя і сацыялагічныя асновы камуністычнага выхавання; метадыка, вопыт, шляхі ўдасканалення і павышэння эфектыўнасці ідэа-палітычнага, працоўнага і маральнага выхавання; пытанні сумеснай работы атрадаў з калектывамі прадпрыемстваў, будоўляў, калгасаў і саўгасаў, з камсамольскімі і грамадскімі арганізацыямі; пытанні сацыялістычнага саборніцтва ў студэцкіх атрадах; распрацоўка атраднай сімволікі і атрыбутыкі і афармленне студэцкага лагера.

Вялікая ўвага ўдзяляецца вытворчай дзейнасці атрадаў. Разглядаецца роля студэцкіх атрадаў у выкананні задач, пастаўленых XXVI з'ездам КПСС; арганізацыя работы: улік і кантроль, справядлівасць. Спецыялісты прычытаюць лекцыі па спецыяльных курсах: будаўнічыя матэрыялы, дэталі і канструкцыі, элементы будынкаў, іх прызначэнне і асноўныя канструктыўныя асаблівасці. Раскажучь пра інструменты і механізмы, з якімі прыдзецца мець справу ў працэсе работы.

Будуць разгледжаны і пытанні аховы працы і тэхнічнай бяспекі: у прыватнасці, электрабяспека, пажарная бяспека, захаванне асцярожнасці ў час аўтаперавозак і купання.

Заняткі ў школе кіраўнікоў лінейных і занальных атрадаў, як паказвае час, вельмі карысныя. У іх прадугледжаны ўсе бакі дзейнасці, пытанні, з якімі прыдзецца сутыкацца атраду ў час трэцяга працоўнага семестра. Такім чынам, дасягаецца галоўная мэта — выхаваць сапраўднага кіраўніка, ваявога, які б валодаў дастатковымі тэарэтычнымі ведамі і практычнымі навыкамі.

Ул. ЧМЫХ,
намеснік сакратара
камітэта камсамола
універсітэта.

Старонкі гісторыі

У БРАТНІМ САЮЗЕ

Гэтым матэрыялам мы працягваем публікацыю артыкулаў, прысвечаных 60-годдзю ўтварэння СССР. Сённяшняй падборка з'яўляецца сапраўды руска-беларускай і украінскай гадзі грамадзянскай вайны.

МАГУТНАЯ сіла дружбы народаў Савецкай краіны правілася ў розныя гады замежнай інтэрвенцыі і грамадзянскай вайны. Прыклад непарушанага адзінства і інтэрнацыянальнай салідарнасці ў гэты час паказалі народы трох суседніх абласцей — Бранскай, Гомельскай і Чарнігаўскай. Калі 18 лютага 1918 года германскія імперыялісты пачалі ваенныя дзеянні супраць Савецкай рэспублікі, рускія, беларусы, украінцы выступілі адзіным фронтам. Ужо 9 сакавіка 1918 года для аховы заходніх граніц Савецкай рэспублікі па загаду Вышэйшага ваеннага савета рэспублікі былі сфарміраваны Заходні ўчастак абароны. Абарончыя атрады былі інтэрнацыянальнымі па саставу. У Бранскай атрад, напрыклад, уваходзілі: 2-гі Гомельскі батальён, 1-шы сялянска-партызанскі атрад, 1-шы полк імя Леніна, 1-шы Бранскі савецкі полк, другі Старудубска-Новазыбкаўскі атрад, Бранскі конны атрад, 1-шы браніраваны цяжкі Бранскага савдза, бронялегіян імя Леніна, 3-ці Сеўскі рэвалюцыйны атрад, 2-гі авіяцыйны атрад.

Малады чырвоначырвоўскі атрад аказалі герачны адпор ворагу. Так, чырвоначырвоўскі атрад Мясны напаслі паражэнне войскам ворага ў Рэчыцы і Добрушы. Жорстка баі з германскімі акупантамі ішлі за Гомель, Оршу, Віцебск. Беларускія атрады разам з бранскімі і украінскімі атрадамі правілі вялікую мужнасць і адвагу ў баях за незалежнасць савецкіх народаў.

1 сакавіка 1918 года аўстра-германскія войскі акупіравалі Гомель з прылягаючымі да яго

раёнамі. На акупіраванай тэрыторыі Беларусі, як і на Украіне, нямецкія імперыялісты ўстанавілі жорсткі рэжым, была адноўлена ўлада памешчыкаў і капіталістаў. Грабжыкі, здзекі сталі масавай з'явай.

У пошуках ратунку ад варага нашэсці, насельніцтва Беларусі і Украіны знімалася з аб'яўленых месц і ішло на Усход. Паўднёва-заходнія раёны Браншчыны, суседнія з Беларусіяй і Украінай, сталі своеасаблівым прыёмным пунктам бежанцаў. Пытаннем іх уладкавання займаліся калегіі пленбежа, якія былі створаны ў Бранску, Сеўску, Карачае.

Адначасова ішла вельмі вялікая работа па прыёму і размяшчэнню эвакуіраванага абсталявання беларускіх і украінскіх прадпрыемстваў. У Бранскі прыбылі эшалоны з Гомеля, Мінска, Кіева, Палтавы. З 27 сакавіка па 3 кастрычніка 1918 года было «пададзена пад эвакуацыйны грузы на Палескай дарозе ўчастак Бранск—Гомель 654 платформы. Прыбыла з эвакуіраванымі грузамі з участка Бранск—Гомель 190 вагонаў», — паведамлялася ў дакладзе эвакуацыйнай камісіі.

У выніку вялікай арганізатарскай і палітычнай работы партыі большавікоў вызаленая барацьба ў Беларусі і на Украіне прыняла шырокі размах. У многіх акупіраваных раёнах ствараліся партызанскія атрады.

9 красавіка 1918 года адбыўся агучны сход жыхароў Доўскай воласці Рагачоўскага ўезда, на якім было вырашана «...арганізаваць, з годнага да ваеннай службы насельніцтва Доўскі рэвалюцыйны полк, змацаваны жалезнай дысцыплінай, каб абараняць Радзіму і рэвалюцыю ад нябеснага, адкуль бы такая не ішла».

Барацьба за аднаўленне Савецкай улады ў Беларусі і на Украіне пералаталася з барацьбы супраць імперыялістаў Антанты, калючы яе ўсё часней змяшалася вакол маладой Краіны Саветаў. Працоўныя Беларусі, Украіны, якія змага-

ліся на франтах грамадзянскай вайны, неслі цяжар нароўні з рускім народам. Ленінская нацыянальная палітыка, брацкая ўзаемадапамога дазволілі разбіць Дзянікіна, зламіць Калчака і Врангеля, знішчыць унутраную і знешнюю контррэвалюцыю. І ўсюды гэтай пераможнай барацьбой кіравала Камуністычная партыя.

У грозныя гады грамадзянскай вайны камуністы паказвалі прыклад выканання свайго рэвалюцыйнага абавязку. У сакавіку—маі 1919 года Гомельская партарганізацыя паслала на фронт 2730 камуністаў, кандыдатаў і спачувальчых. 50 працэнтаў усіх камуністаў адправілі на фронт у ліпені 1919 года Борзенскі ўездны камітэт партыі Чарнігаўскай губерні, у жніўні Бранскі ўездны камітэт правёў мабілізацыю трыццаці працэнтаў камуністаў, а потым яшчэ з застатку была праведзена мабілізацыя сямідзесяці піль адназных і радавых членаў партыі. Сваймі прыярытэтам камуністы вялі масы за сабой. «Працу адкампандзіраваць мяне на Усходні фронт, таму што я не магу быць тут, у тыле, дзе і без мяне могуць абійсціся, а хачу ісці туды, дзе я магу прынесці карысць, дзе ёсць неабходнасць у байцах-абаронцах камунізму», — пісаў баец Аршанскага ўзводу асабога прызначэння Андрэй Смалоў.

Рускі, беларус, украінец — усе аб'ядналі ў адзін рэвалюцыйны лагер барацьбы, стварылі ваенна-палітычны саюз, які з'явіўся важнай умовай захавання свабоды і незалежнасці гэтых народаў.

Пераканаўчай перамогай закончылася грамадзянская вайна. Брацкія рускі, беларускі і украінскі народы, пераадолюючы цяжкія вельзарныя цяжкасці, гаспадарчую разруху, голад, прыступілі да мірнага сацыялістычнага будаўніцтва.

В. ЛУГАЎСКАЯ,
загадчыца аддзела Гомельскага абласнога архіва.

ПАШЫРАЮЦА ГАРЫЗОНТЫ НАВУКІ

У вышэйшай навучальнай установе навуковыя распрацоўкі адбываюцца дзвяючы ролю. Па-першае, навуковы патэнцыял ВНУ дазваляе вырашаць розныя навуковыя праблемы і гэтым самым актыўна ўдзельнічаць у паступальным развіцці навукова-тэхнічнага прагрэсу. Па-другое, укараняць навуковыя даследаванні ў вучэбны працэс, прыцягваюць да навукі вялікую армію студэнтаў, павышаюць якасць іх падрыхтоўкі. З гэтых пазіцый і разгледзім стан навукі на эканамічным факультэце.

У апошнія гады колькасць распрацоўваемых тэм стабілізуецца. У мінулым годзе даследаванні праводзіліся па 14 тэмах, у тым ліку — па 8 гаспадарчых. На факультэце ідзе пастаянны працэс змянення ўдзельнай колькасці выканаўцаў дзяржбюджэтай і гаспадарчых тэматык. Сярэдняя працягласць распрацоўкі адной тэмы ў апошні час складае ад двух з палавінай да трох гадоў. Гэтыя тэрміны трэба прызнаць найбольш рацыянальнымі.

Сярэдні ўмоўна-гадавы кошт адной выкананай навукова-даследчай работы ў мінулым годзе склаў 18 тысяч рублёў (у разлік брацца толькі гаспадарчыя тэматыкі). У пяцірады два гады гэты паказчык раўняўся адпаведна 13,2 і 16,5 тыс. рублёў. Некаторыя павелічэнне сярэднегадавога кошту адной выкананай НДР трэба расцэньваць як

станоўчую з'яву. Назіраецца рост і важнейшай тэматыкі НДР (1981 — 35,7%, а ў 1979 г. — 6,2%).

Разам з тым у развіцці НДР ёсць і свае праблемы. Гэта, перш за ўсё, павелічэнне сярэднегадавога аб'ёму НДР не шляхам гаспадарчых тэматык, а ўзрастання кошту адной тэмы. Гэту тэндэнцыю на факультэце трэба развіваць і ў далейшым. Галоўны шлях — гэта заключэнне творчых дагавораў ад супрацоўніцтва на ўзроўні міністэрства. Загадчыкам кафедраў у гэтым напрамку неабходна правесці ініцыятыву і правесці пэўную арганізатарскую работу. Ад такога вырашэння пытання выйграе і ўніверсітэт, і канкрэтная галіна, і, безумоўна, калектыв нашага факультэта.

Практычна ўся дзяржбюджэтай тэматыка на факультэце адносіцца да важнейшай. З агульнай колькасці тэм адна выконваецца па плану эканамічнага і сацыяльнага развіцця краіны, адна — па каардынацыйных планах сістэмы АН БССР і тры — па каардынацыйных планах галіновых міністэрстваў. Аднак мы не можам гэтага сказаць пра гаспадарчыя навуковыя даследаванні. Ні адна гаспадарчыя тэма не адносіцца да важнейшай.

Цяпер на факультэце налічваецца 51 супрацоўнік, які заняты навукова-педагагічнай нагрузкай, з іх — два пра-

фесары, 21 кандыдат навук, дацэнт. Дынаміка сведчыць аб колькасным і якасным росце навукова-педагагічных кадраў на факультэце. Павялічылася колькасць прафесараў і кандыдатаў навук, назіраецца рост агульнай колькасці супрацоўнікаў (у 1980 г. — 41, а ў 1981 г. — 51 чал.).

Яксны рост нашых навукова-педагагічных кадраў у значнай ступені вызначаецца работай аспірантуры, а не прыцягненнем выкладчыкаў з вучэбнымі ступенямі з боку. Напрыклад, у гэтым годзе на кафедры галіновых эканамічных дысцыплін работы трох асістэнтаў рэкамендаваны да абароны. Нядарэмна ідуць справы ў гэтым напрамку на кафедрах ўліку і статыстыкі і АМАЭ. Калі адносна кандыдатаў у нас намясцілася прагрэсіўная тэндэнцыя, то за апошнія гады ні адзін кандыдат на пасад не быў пераведзены на пасад навуковага супрацоўніка для завяршэння доктарскай дысэртацыі. Надыйшоў час загадчыкам кафедраў вызначаць такіх людзей і стварыць ім адпаведныя ўмовы для інтэнсіўных даследаванняў.

Канчатковым вынікам НДР з'яўляецца ўкараненне ў народную гаспадарку вынікаў завяршаных навуковых даследаванняў, іх эфектыўнасць, а таксама выданне манаграфій і іншай навуковай літаратуры. Калі параўнаць з пачаткам мінулай пяцігодкі (1975 г.), то колькасць тэм, якія ўкара-

няюцца ў вытворчасць, павялічылася ў 3 разы. Больш палавіны ўсяго эканамічнага эфекту прыпадае на кафедру эканамічных працы (573 тыс. руб.). Значны эканамічны эфект атрыманы на кафедры галіновых эканамік і на кафедры ўліку і статыстыкі (адпаведна 189,4 тыс. руб. і 132,9 тыс. руб.).

Якая ж аддача на адзін рубель агульных затрат па НДР і які сярэдні эканамічны эфект на адну ўкаранёную ў вытворчасць работу? І першы і другі паказчык маюць тэндэнцыю росту: адносна эканамічны эфект у мінулым годзе ў параўнанні з 1979 годам узраўноў у чатыры разы, склаўшы 6,7 руб., а сярэдні эканамічны эфект на адну ўкаранёную тэму — у сем разоў.

Нашы выкладчыкі і супрацоўнікі прынялі актыўны ўдзел у арганізацыі і правядзенні навукова-тэхнічных канферэнцый на розным узроўні: саюзным, рэспубліканскім, гарадскім і ўнутрыуаўскім. У лістападзе мінулага года на базе кафедры эканамічных працы была праведзена Усеаюная навукова-практычная канферэнцыя «Шляхі павышэння эфектыўнасці кіравання працай у святле рашэнняў XXVI з'езда КПСС». Гэта вялікая і вельмі патрэбная работа і яе неабходна развіваць. Намнога горш у нас абстаць справы з выданняй дзейнасцю.

Паступальна на факультэце развіваецца студэцкая навука. На працягу апошніх гадоў фа-

культэт займае першае месца ва ўніверсітэце па НДР. Студэнты актыўна ўдзельнічаюць у распрацоўцы як дзяржбюджэтай, так і гаспадарчых тэматык. Адным з паказчыкаў, які характарызуе вынік студэцкай навукі, з'яўляецца рэспубліканскі і ўсеаюны конкурс. Удзельная вага работ і катэгорыі, якія дасягаліся на рэспубліканскіх конкурсах, набліжаецца да 50%. На Усеаюным конкурсе заваяваны медаль. Разам з тым у нас ёсць свае невырашаныя праблемы. Неабходна дакладна намясціць праблему навуковых даследаванняў студэнтаў. Важнай дэталю з'яўляецца вызначэнне схільнасці да даследавання. Гэту работу важна пачынаць іпаларна з першых крокаў універсітэцкага жыцця.

У мінулым годзе на факультэце створана вучэбна-навукова-вытворчае аб'яднанне: Гомельскі дзяржаўны ўніверсітэт — Гомельскі аддзел лабараторыі НАП Мінскапрама БССР — вытворчае аб'яднанне «Белмалпусуд». Гэтае аб'яднанне дазволіць эфектыўна выкарыстоўваць патэнцыял нашых вучоных для рашэння эканамічных задач на канкрэтным прадпрыемстве.

А. НЯВЕРАУ,
кандыдат эканамічнай навук, нам. дэкана эканамічнага факультэта

СУСТРЭЧА З ГІСТОРЫЯЙ, ПАЭЗІЯЙ, ПРЫГАЖОСЦЮ

ЛЕНІНГРАД... Гэты горад надзвычай дарагі і бліскучы сэрцу кожнага савецкага чалавека. З усіх куткоў нашай краіны едуць сюды людзі. Крыснецкі паток турыстаў з іншых краін.

Адзін з прыгажэйшых гарадоў свету, ён захапляе мноствам архітэктурных помнікаў, музеяў, дзе сабраны лепшыя і славыцейшыя творы мастацтва, сваёй уласнай гісторыяй.

Наша група была сфарміравана са студэнтаў усіх ВНУ Гомеля. Амаль усе ў Ленінградзе — ўпершыню. Менавіта таму ўсё было вельмі цікава. Нават з вана аўтобуса хацелася ўбачыць як мага больш. Уражвае непаўторнасць кожнага квартала, нават кожнага дома старой часткі горада.

Мы ехалі ў гасцініцу «Гавань». Дарога ішла ад Аляксандраўскага вакзала на Васіль-

еўскі востраў. Усё яшчэ не верылася, што вельмі хутка мы зможам самі наведаць музей Ленінграда, пахадзіць па Неўскаму, схіліць галовы перад памяццю пахаваных на Пскоўскіх могілках. Наперадзе было яшчэ дзеянне цікавага жыцця. Гэта радавала і хвалывала кожнага.

У першы ж дзень мы наведалі апошняю кватэру А. С. Пушкіна. Гэты дом, я ўпэўнены, пакіне ўражанне на ўсё жыццё. Старанна, з любоўю захавана ў яго сценах атмосфера апошніх дзён вялікага паэта. Вось канапа, на якой ён ляжаў ужо смяротна паранены; вось яго кнігі, іх краналі яго рукі; на стала — незакончаны рукапіс. Два апошнія гадзі сваёго жыцця паэт правёў у гэтай кватэры. Тут жыла яго сям'я: жонка, чацвёрта дзяцей. Вось стол, за якім усе збіраліся за абедом. Аляксандр Сяргеевіч любіў, каб жонка сама накрывала на стол.

Шкада толькі, што ў такіх мінулыя заўсёды хочацца пабыць аднаму, падумаць, а гэта было немагчыма: нашы ленінградскія дні былі такімі насычанымі!

Ісакіеўскі сабор, яго ўрачыстасць робяць велізарнае ўражанне, прымушаюць спыніцца. І ўжо зусім немагчыма перадаць веліч і багацце яго ўнутранага ўзбраення. Будаваў сабор 40 гадоў: з 1818 па 1858 год. Каланада ў 48 калон ажурнае сабор. Кожная калона — вышыняй 75 метраў і вагой 114 тон. На пазалоту ўнутранага ўзбраення сабора пайшло больш 400 кілаграмаў золата. Аўтарам інтэр'ера, як і самога сабора, быў архітэктар А. А. Манферан, а будавалі яго простыя рускія людзі. Гэта іх рукі паліравалі, наводзілі

глянец на велізарных калонах. Роспісы сабора зрабілі вядомыя рускія мастакі — К. П. Вруцлоў, Ф. А. Бруні.

У наступныя дні мы наведалі Кунсткамеру, якую Пётр I заснаваў у 1712 годзе. Эрмітаж, Петрапавлаўскі 24-серыйны тэлевізійны фільм адкрыў доступ у Эрмітаж усёй краіне. І гэта цудоўна не толькі ў пазнавальных адносінах, але і таму, што жаданне наведаць Эрмітаж, пастаяць перад асабліва палюбіўшайся карцінай або скульптурай, узрастае ўдвай. Гэта мы адчулі на сабе.

Усе дні, што мы правялі ў Ленінградзе, намі валодаў адно пацудоў: убачыць як мага больш, прыехаць сюды яшчэ не адзін раз.

В. МАСКАЛЬ,
студэнтка групы Т-43
эканамічнага факультэта.

АБ'ЯЎЛЯЕЦЦА КОНКУРС

НА ЛЕПШУЮ ЭМБЛЕМУ ГОМЕЛЬСКАГА ДЗЯРЖАўНАГА УНІВЕРСИТЭТА

Прафком, камітэт камсамола ГДУ аб'яўляюць конкурс на лепшы малюнак (эскіз) эмблемы ўніверсітэта.

У конкурсе могуць прыняць удзел усе жадаючыя (выкладчыкі, супрацоўнікі студэнтаў). Малюнак (эскіз) можа быць каларавым або чорна-белым, выкананым на ватмане памерам 300×210 мм. На зваротным баку павінен быць подпіс аўтара.

За першае месца аўтар (аўтары) эскіза ўзнагароджваецца грашовай прэміяй у размеры 20 рублёў, за другое — 10 рублёў.

Малюнік павінен быць у прафком ГДУ да 20 сакавіка.

АРГКАМІТЭТ.

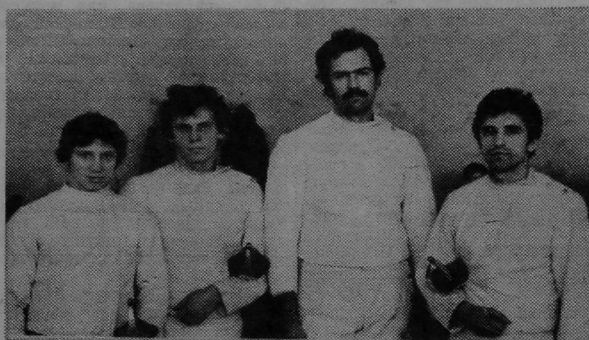


«БРОНЗА» ФЕХТАВАЛЬШЧЫКАЎ І ГАНДБАЛІСТАК

Набліжаецца да завяршэння круглагадовага спартакіада Беларускага студэнцкага таварыства «Буравесні». Цікавыя спарторніцы адбыліся ў лютым. У спартыўнай зале нашага ўніверсітэта сіламі памераліся фехтавальшчыкі. Паспяхова выступілі саблётны ГДУ (трэнер В. Лісоўскі). Яны сталі чэмпіёнамі рэспублікі. За каманду-пераможцу выступалі майстры спорту Аляксандр Падасінаў, Рыгор Казусеў, кандыдаты ў майстры Яўген Вераб'еў і Юры Жураў.

Пасля напружаных паядынкаў па ўсіх відах зборкі фехтавальшчыкі нашага ўніверсітэта занялі трэцяе агульнакаманднае месца.

У спартыўнай зале Гродзенскага медыцынскага інстытута за вышэйшыя ўзнагароды чэмпіянату студэнцкага таварыства змагаліся жаночыя каманды па ручному мячу. У ліку фабрытак значыліся і гандбалісты нашага ўніверсітэта (трэнер В. Крукоўскі). У групавых паядынках яны атрымалі перакаваўчы перамогі над сваімі сапернікамі і працягвалі барацьбу за медаль ў фінальных сустрэчах. Аднак на выступленнях каманды адбылася адсутнасць яе мадэльнага іграка члена зборнай маладзёжнай каманды краіны Наталі Камаянчай. У выніку нашы дзяўчаты ўступілі ўсяго два ачы ў сустрэчы са спартсменкамі Беларускага інстытута фізічнай культуры, якія занялі ў турнірнай табліцы другую ступеньку. А пераможцамі першынства сталі студэнткі Беларускага інстытута народнай гаспадаркі, спрод якіх было некалькі вядучых гандбалістаў каманды «Эканаміст», выступаючай у вышэйшай лізе розыгрышу першынства краіны.



На здымку: зборная каманда саблётнаў ГДУ — чэмпіён першынства ВНУ Беларусі.

Фота У. Чысціка.

СВЯТА ЛЫЖНАГА СПОРТУ

28-га лютага ў нашай краіне праводзіцца Усесаюзнае дзень лыжніка. Да гэтага масавага спартыўнага зімовага свята паўсюдна ідзе актыўная падрыхтоўка. У мінулыя нядзелю яму былі прысвечаны спарторніцы лыжнікаў, якія праводзіліся ў маляўнічых ваколіцах Гомеля. На старт выйшлі многія сотні спартсменаў. Сярод іх было 60

студэнтаў нашага ўніверсітэта, якія прадстаўлялі дзве мужчынскія і столькі ж жаночых каманд. Мужчынскія спарторнічалі на 5-кіламетровай дыстанцыі, жанчыны — на 3-кіламетровай. Па групе ВНУ сярод мужчын перамагла першая каманда ГДУ, другім прызёрам стаў рэзервыны састаў нашых лыжнікаў. А вось сярод жанчын мадэльнайшымі аказаліся лыжніцы другой зборнай каманды ўніверсітэта, а яе асноўны састаў паказаў другі вынік.

НЕ ПАРАДАВАЛІ

У ваколіцах Магілёва праведзены спарторніцы па лыжнаму спорту, якія ўваходзілі ў праграму круглагадовага рэспубліканскага студэнцкага спартакіада. Лыжнікі нашага ўніверсітэта, якія ў свой час рэгулярна займалі прыватныя месцы, не парадавалі. У агульнакамандным заліку яны занялі па сваёй групе толькі сёмае месца Іагульнае — 13 і ў скарбонку спартыўнага клуба ГДУ прывеслі ўсяго 65 заліковых ачкоў.



ВЯСЁЛЫ ПЕРАПЫНАК

СТУДЭНЦКІ ЭТЫМАЛАГІЧНЫ СЛОЎНІК

Спрытар — студэнт, які прабірае перад экзаменам сто спрабаваў за дзесяць мінут.
Цудадзейная — шпаргалка, па якой студэнт атрымаў «пяць».
Гатавальня — падрыхтоўчае аддзяленне.

Аўдыторыя — дрэнна заселеная прастора.
Глыбокі — эпітэт, якім апяняюцца студэнцкія веды выключна ў выпускных характарыстыках.
Званок з лекцыі — умоўны раздражняльнік, які выклікае бурную радасць.

КАРОЛЬ НА РАЗДАРОЖЖЫ

Пра тое, што дыяганаль квадрата больш за яго бок, ведаюць нават дзеці. Аднак у гэтым пытанні шахматы ўстапаюць у супярэчнасць з матэматыкай — у квадратнай шахматнай дошцы «свая» геаметрыя. Напрыклад, кароль, які знаходзіцца на адной з вяршынь квадрата, можа трапіць на любую з трох астатніх вяршынь за адзін і той жа час — за 7 ходоў.

Уласцівасць гэтай вядома з даўніх часоў, аднак толькі параўнальна нядаўна, у 1921 годзе, вядомаму чэшскаму гросмайстру і шахматнаму кампазітару Рыхарду Рэці ўдалося дакладна і прыгожа выявіць яе практычную каштоўнасць.

СЕМ ЦУДАЎ СВЕТУ

У старажытнасці на зямным шары называлі сем найбольш дзіўных твораў архітэктуры і скульптуры:

Галікарнаскі маўзалеў — грабніца цара Маўзола.
Егіпецкія піраміды.
Гіганцкая статуя бога Сонца

на востраве Радос («Калос радоскі»).

Скульптура Зеўса работы Вялікага Фідзія ў Алімпіі.

Мая на востраве Фарос, які пераўзыходзіў вышыняй усе пабудовы старажытнасці.
Храм Арэміды ў горадзе Эфесе.

Семінар — студэнцкая гульня. Асноўныя правілы гульчых выбіраюць выступаючыя, выступаючыя не прыходзяць, каго выклічць, той і праиграў.

Білет (экзаменацыйны) — выдаецца бясплатна, дазваляе плаваць у любым напрамку.

Жэст — асноўны сродак выкладання ведаў экзаменатару. Ужываецца разам з рознымі выклічкамі, уводнымі словамі і нечленавыразнымі гукамі.
Сарамліваць — абаронная рэакцыя арганізма на дадатковае пытанне.

Вісячыя сады, якія былі зроблены ў Вавлоне царыцай Шамурат («Сады Семіраміды»).

У нашы дні мы часта называем якую-небудзь слаўнасць, якую стварыў чалавек або прырода, «восьмымі чудам свету».

Рэдактар Ул. БАЛОГА.