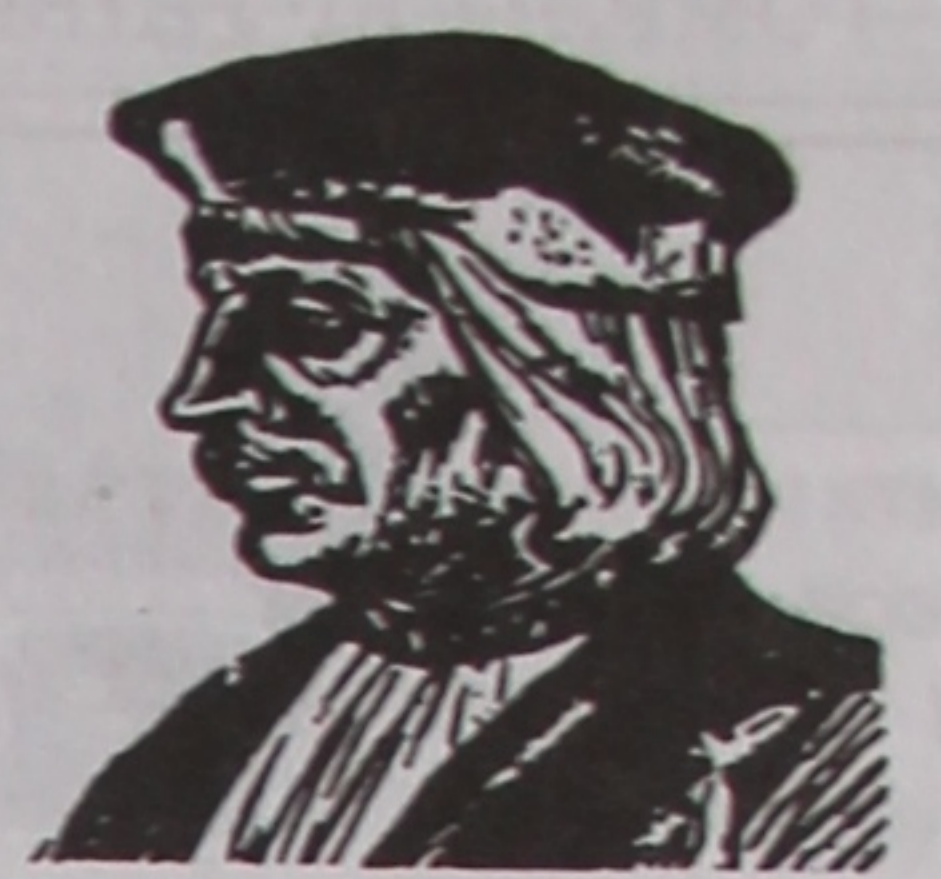


# Гомельскі універсітэт



№ 17 (937)

АЎТОРАК, 9 снежня 1997 г.

Газета заснавана ў верасні 1969 года

Выходзіць два разы ў месяц

Цана дагаворная

## НА САВЕЦЕ УНІВЕРСІТЭТА

У апошні чацвер лістапада адбылося чарговае пасяджэнне Савета універсітэта. Яно мела ўрачысты пачатак. Намеснік старшыні Гомельскага аблвыканкома В.С.Ахлесцін горача павіншаваў першага прарэктара прафесара М.В.Селькіна з прысваен-

нем ганаровага звання "Заслужаны работнік адукацыі Рэспублікі Беларусь", прымацаваў яму нагрудны знак і ўручыў (на здымку) адпаведнае пасведчанне.

Адказны сакратар прыёмнай камісіі прафесар С.Ф.Каморнікаў далажыў Савету аб выніках прыёму

студэнтаў на бягучы навучальны год і задачах па арганізацыі іх набору на 1998-1999 навучальны год.

Выступленне старшыні студэнцкага прафкома Н.І.Колтышавай было прысвечана медыцынскаму здараўленню студэнтаў.

Савет разгледзеў таксама некаторыя пытанні па лініі навукова-даследчага сектара, абраў па конкурсу на вакантныя пасады па кафедры фізічнага выхавання і спорту А.У.Блашкевіча і С.В.Белкіна -- старшымі выкладчыкамі, К.К.Бандарэнку і С.С.Квяцінскага -- дацэнтамі.

Загадчык кафедры геаэкалогіі А.М.Гумен рэкамендаваны БелВАКу на прысваенне вучонага звання дацэнт.

Фота У.ЧЫСЦІКА.

## НА МАЛЬЦАЎСКІХ ЧЫТАННЯХ

Гомельская алгебраічная школа, якую на працягу многіх гадоў узначальвае шырока вядомы матэматык, рэктар нашага універсітэта член-карэспандэнт НАН Беларусі Л.А.Шамяткоў, атрымала сусветнае прызнанне. Не выпадкова адразу чатыры вучоныя ГДУ былі запрошаны ў Акадэмагарадок г.Новасібірска на традыцыйныя міжнародныя Мальцаўскія чытанні. У іх прынялі ўдзел ад Рэспублікі Беларусь прафесары С.Ф.Каморнікаў, М.В.Селькін, А.М.Скіба, дацэнт А.Ф.Васільеў. Перадаўдыторыяй навукоўцаў яны паведамлілі аб сваіх апошніх дасягненнях у галіне алгебры.

## У ПАМ'ЯЦІ ЗАСТАЦА НАЗАЎЖДЫ

Даўно адгрымелі смяротныя залпы вайны. Яна абарвала дзесяткі мільёнаў жыццяў. Велізарныя страты нельга забыць. Аб іх павінны памятаць не толькі ветэраны, але і іх нашчадкі.

Вельмі добра, што кафедра гісторыі Беларусі нашага універсітэта імкнецца захаваць ваенныя падзеі і ў памяці сённяшняга маладога пакалення. Так, напярэдадні 54-й гадавіны вызвалення г.Гомеля ад гітлераўскіх акупантаў на першым курсе геалага-геаграфічнага факультэта разглядалася тэма "Гомель у гады Вялікай Айчыннай вайны". Выкладчык Ю.Ф.Пархоменка правёў заняткі своеасабліва. Ён арганізаваў экскурсію студэнтаў у Гомельскі краязнаўчы музей. Загадчык яго аддзела Э.А.Чарток папулярна расказаў аб ходзе і выніках Вялікай Айчыннай вайны, аперацыі па вызваленні ад ворага Гомеля, пазнаёміў будучых спецыялістаў з мноствам гістарычных экспанатаў.

## СЕМІНАР-ПРАКТЫКУМ ПА ВЫХАВАННЮ

Двухдзённы семінар-практыкум "Арганізацыя і змест выхаваўчай работы з навучэнскай моладдзю ва ўмовах інтэрнатаў" адбыўся ў апошняй дэкадзе лістапада ў Магілёўскім дзяржаўным педагагічным універсітэце імя А.А.Куляшова. Пры абмеркаванні важнай праблемы выступілі вядучыя вучо-

ныя МДПУ, кіруючыя спецыялісты Міністэрства адукацыі Рэспублікі Беларусь, адказныя работнікі галіны абласнога цэнтра.

Наш універсітэт на семінары прадстаўляў прарэктар па вучэбнай выхаваўчай рабоце дацэнт М.М.Воінаў.

## ДЛЯ САЦЫЯЛЬНАЙ АБАРОНЫ ПРАЦОЎНЫХ

Федэрацыя прафсаюзаў Рэспублікі Беларусь і яе сацыяльна-эканамічны аддзел правялі ў Мінску двухдзённы семінар "Калектыўны дагавор і рэгуляванне працоўных адносін". У ім прынялі ўдзел кіраўнікі зацікаўленых міністэрстваў, загадчыкі і спецыялісты сацыяльна-эканамічных аддзелаў рэспубліканскіх

камітэтаў, саветаў, абласных аб'яднанняў прафсаюзаў, прадстаўнікі прафсаюзных камітэтаў -- усяго каля 200 чалавек.

Ад нашага універсітэта ў семінары, які даў шмат карыснага для практычнай дзейнасці, удзельнічаў старшыня прафкома Г.І.Варатніцкі.

## ВІНШУЕМ!

*Рэктарат, грамадскія арганізацыі універсітэта, дэканат, выкладчыкі, супрацоўнікі і студэнты філалагічнага факультэта горача віншуюць дацэнта кафедры рускага, агульнага і славянскага мовазнаўства РОГАЛЕВА Аляксандра Фёдаравіча з выпадку прысуджэння яму БелВА-Кам вучонай ступені доктара філалагічных навук.*

\*\*\*

*Рэктарат, грамадскія арганізацыі універсітэта, дэканат факультэта прафарыентацыі і падрыхтоўкі да паступлення ў ВУ, калектыў кафедры псіхалогіі віншуюць СКРАБІНУ Людмілу Сямёнаўну з прысваеннем ёй БелВА-Кам вучонага звання дацэнт.*

*Рэктарат, грамадскія арганізацыі універсітэта, дэканат, выкладчыкі, супрацоўнікі і студэнты геалага-геаграфічнага факультэта віншуюць асістэнта кафедры геаэкалогіі ГУСЕВА Андрэя Пятровіча з паспяховай абаронай дысертацыі на атрыманне вучонай ступені кандыдата геалага-мінералагічных навук.*



# КАМП'ЮТЭРЫЗАЦЫЯ ПА АГУЛЬНАЕЎРАПЕЙСКАМУ ПРАЕКТУ

Ужо амаль два гады ў нашым універсітэце можна пачуць размовы аб тым, што хутка амаль ці не ў кожнага работніка ГДУ будзе стаяць на працоўным месцы камп'ютэр. Для таго, каб высветліць гэту сітуацыю, мы звярнуліся да загадчыка кафедры "Аўтаматызаваныя сістэмы апрацоўкі інфармацыі" дацэнта Аляксандра Міхайлавіча ДЗЕМІДЗЕНКІ.

Сапраўды, з 1 верасня 1995 года, пасля гадовай падрыхтоўчай работы, наш універсітэт прымае ўдзел у выкананні агульнаеўрапейскага праекта GESMO 2000, які фінансуецца Еўрапейскім таварыствам у рамках праграмы TEMPUS/TACIS (Міжэўрапейскае супрацоўніцтва для вышэйшых навучальных устаноў паміж Еўрапейскім таварыствам, новымі незалежнымі дзяржавамі і Манголіяй). TEMPUS фінансуецца з агульнага бюджэту TACIS Еўрапейскага таварыства ў рамках дапамогі новым незалежным дзяржавамі і Манголіі і кіруюцца Еўрапейскім Фондам па адукацыі (г.Турын, Італія).

Партнёрамі, якія ўдзельнічаюць у выкананні праекта, з'яўляюцца універсітэт Клермон-Феран 1 (г.Клермон-Феран, Францыя) -- каардынаатар; спецыялізаваны інстытут г.Кіля (Германія); універсітэт Цэнтральнай

Англіі ў Бірмінгеме (Вялікабрытанія); ГДУ імя Ф.Скарыны. Мэтай праекта з'яўляецца ўдасканалванне кіравання вышэйшымі навучальнымі ўстановамі. Тэрмін яго выканання -- 1 верасня 1995 г.-- 31 жніўня 1998 г. Для ажыццяўлення праекта выдзелена каля 700000 эку.

Праектаў такога тыпу ў Беларусі выконваецца не так многа. І трэба сказаць, што менавіта дзякуючы намаганням нашага рэктарата і асабліва рэктара -- Леаніда Аляксандравіча Шамяткова, удзел у такім праекце стаў магчымым. У рамках праекта выконваецца вельмі вялікі аб'ём работ. Гэта павышэнне кваліфікацыі кадраў, паездкі, стажыроўкі. Аднак уся гэтая работа звязана з функцыянаваннем стварэмай у рамках дадзенага праекта камп'ютэрнай сеткі.

Мне давалося прайсці курс навучання па праграме TEMPUS, атрымаць адпаведную падрыхтоўку, сертыфікат аб адукацыі, і цяпер я з'яўляюся тэхнічным адміністратарам нашага праекта.

Усе работы па стварэнню камп'ютэрнай сеткі універсітэта раздзелены на тры этапы: 1. 1995-96 гг. Набыццё двух сервераў і 26 ЭВМ тыпу Pentium 100, спалучэнне іх у сетку. 2. 1996-97 гг. Набыццё 27 ЭВМ тыпу Pentium 166, пракладка аптычнага валаконнага кабелю паміж усімі карпусамі універсітэта. 3. 1997-98 гг.

Набыццё 20 ЭВМ тыпу Pentium, далучэнне ўсіх непадключаных ЭВМ да аптовавалаконнай сеткі.

Акрамя таго, набыта сеткавае праграмае забеспячэнне Novell 4.1 і Windows NT з ліцэнзіямі, запланавана набыццё інструмента і прыбораў для выканання рамонтных работ.

Паралельна сіламі выкладчыкаў і супрацоўнікаў ГДУ вядзецца распрацоўка праграмага забеспячэння для работы ЭВМ. Кіруюць гэтымі работамі загадчык кафедры МПК прафесар І.В.Максімей і начальнік сектара ВЦ ГДУ дацэнт У.А.Караткевіч.

У канцы другога этапа плануецца запуск усіх праграм для падраздзяленняў універсітэта ў аўтаномным рэжыме, а ў канцы трэцяга -- у сеткавым.

Асобна трэба сказаць аб размеркаванні набываемых ЭВМ. На кожным этапе прапановы універсітэта абмяркоўваюцца з калегамі з Францыі. А сам праект этапа праходзіць экспертызу ў Англіі і Германіі. Прынцып размеркавання ЭВМ наступны: у кожны дэканат універсітэта і на кожную кафедру -- па 1 ЭВМ, акрамя таго, у залежнасці ад патрэбы, ЭВМ выдзяляюцца ў падраздзяленні, якія задзейнічаны ў кіраванні работай ГДУ, напрыклад, бухгалтэрыю, планавы аддзел, аддзел кадраў, канцылярыю, аддзел аспірантуры і г.д.

## 3 навукова-тэхнічнай выстаўкі

## ЭКСПАНАТЫ ЗАЦІКАВІЛІ

На базе Беларускага дзяржаўнага універсітэта інфарматыкі і радыёэлектронікі ў г.Мінску адбылася 2-ая навукова-тэхнічная выстаўка "Белвузнаўка-97". На выстаўцы дэманстраваліся навейшыя тэхналогіі, прыборы, абсталяванне, створаныя ў ВУНУ і НДІ. Выстаўку наведалі кіраўніцтва рэспублікі, прадстаўнікі міністэрстваў, ведамстваў, прадпрыемстваў, арганізацый рэспублікі, прадпрыемстваў, дэлегацыі навуковых і дзелавых колаў Кітая і іншых краін.

Наш універсітэт быў прадстаўлены 5 экспанатамі ў раздзелах "Электроніка" і "Інфармацыйныя тэхналогіі": "Лазэрныя аптычныя сістэмы і тэхналагічнае абсталяванне на іх аснове" (распрацоўшчыкі с.н.с. А.Ц.Малашчанка, А.В.Максіменка і інш., кафедра аптыкі); "Кварцавае шкло гелінае" (распрацоўшчыкі прафесар І.М.Мельнічэнка, в.н.с. Я.М.Паддзенежны і інш., ПНДЛ перспектывных матэрыялаў); "Дыягнастычная экспертная сістэма па аналізу крэдытаздольнасці і вызначэнню ўмоў крэдытавання пазычальніка" (распрацоўшчыкі дацэнт В.У.Пугачова і інш., кафедра эканамічнай інфарматыкі і АСК); "Сістэма візуальнага праграмавання САПР і АСТПП" (распрацоўшчыкі дацэнт У.В.Арлоў, аспірант А.А.Бабчанка і інш., кафедра вылічальнай матэматыкі і

праграмавання); "Праграмы комплекс кантролю і дыягнастыкі карозіі ёмістасцей" (распрацоўшчыкі прафесар В.В.Мажароўскі, аспірант Н.Л.Цішчанка і інш., кафедра вылічальнай матэматыкі і праграмавання).

Да экспанатаў універсітэта была праяўлена вялікая цікавасць прадпрыемстваў, арганізацый рэспублікі, некаторых прадпрыемстваў.

Наладжванню дзелавых кантактаў у многім садзейнічалі прадстаўнікі універсітэта, стэндысты Н.Л.Цішчанка, Н.Н.Цітова і інш. Удзел у выстаўцы пацвердзіў неабходнасць шырокай рэкламы навуковых распрацовак, паслуг аб'ектаў прамысловай і інтэлектуальнай уласнасці. У цяперашні час з мэтай пошуку партнёраў і садзейнічання камерцыйнай рэалізацыі вынікаў навуковай дзейнасці універсітэта рыхтуецца да выдання першы зборнік рэкламных матэрыялаў "Навуковыя распрацоўкі Гомельскага дзяржаўнага універсітэта імя Ф.Скарыны".

Уключаныя ў зборнік рэкламныя матэрыялы будуць выкарыстаны для правядзення мерапрыемстваў па рэкламе, якія арганізуюцца навукова-даследчым сектарам.

Патэнтная і інфармацыйная служба НДС ГДУ.

# ДВЕНАДЦАТЬ ДНЕЙ НА ЗЕМЛЕ, НЕ БОЯЩЕЙСЯ БУРЬ

Из дальних странствий возвратясь

Не знаю, есть ли в немецком языке аналог русскому слову "подвижник". Но знаю точно: более правильно, чем подвижничеством, деятельность Ханса-Юргена Вашке и Вильгельма Рессинга не назовешь. Пять лет назад они впервые побывали на Гомельщине. Ехали сами толком не зная куда, но с определенной целью: помочь детям Чернобыля. И с тех пор ежегодно приглашают на оздоровление в Германию ребят из наших загрязненных районов, взяв на себя решение всех вопросов, начиная от поисков семей, готовых принять белорусских мальчиков и девочек в своих домах, до личных встреч и проводов. Дальше -- больше: господа Вашке и Рессинг установили связи с отделением немецкого языка филологического факультета ГГУ им.Ф.Скорины. Теперь каждый год группа наших студентов, изучающая немецкий, имеет возможность увидеть Германию и получить языковую практику.

Недавно 18 студентов ГГУ им.Ф.Скорины провели 12 дней в Германии, на земле Нижняя Саксония. Программа пребывания была очень насыщенной и включала знакомство с немецкими городами, экскурсии на промышленные предприятия, посещение школ и т.д. Вместе со студентами имела возможность увидеть Германию и заместитель редактора газеты "Гомельская правда" Н.Злыденко. Она рассказывает о самых главных впечатлениях, вынесенных из этой поездки.

Ханс-Юрген Вашке является уполномоченным по работе с молодежью дьяконического фонда церковного округа графства Дипхольц. Вильгельм Рессинг -- председатель правления общества по защите детей. Оба работают в городе Дипхольц, что в Нижней Саксонии. "Мы бурь не боимся, наши корни в земле", -- поют нижнесаксонцы в своем гимне. На гербе земли изображена вставшая на дыбы лошадь. Коневодство в Нижней Саксонии -- одна из важнейших отраслей сельского хозяйства. Ганноверская порода уже в течение 200 лет дает прекрасных лошадей для выезды и конкурсов.

Вообще отношение к лошадям у жителей Нижней Саксонии весьма трепетное. В городе Фехта, например, что менее чем в двадцати километрах от Дипхольца, на главной улице установлен памятник лошади. Выполнен он настолько точно и красиво, с такой любовью, что непосвященному можно принять скульптуру за живую лошадь. Здесь назначают свидания влюбленные, встречаются друзья, фотографируются туристы. А в Бремене туристы любят сняться рядом с парой настоящих лошадей, запряженных в карету и разъезжающих по городу. Город Бремен -- самая малая из 16 федеральных земель Германии. Если сказать по-другому, государство, состоящее из города Бремен и города Бремерхафен, называется вольным ганзейским городом Бременом. Кроме него, в Германии есть еще два города-государства: Берлин и Гамбург. Ключ, изображенный на государственном гербе Бремена, символизирует ключ к миру. Вольный же и ганзейский город Гамбург, являясь международным портом, служит своеобразным посредником "между континентами и народами земли". Этими словами начинается Гамбургская Конституция, принятая в 1952 году. Гамбург -- самый большой морской порт страны, хотя город расположен в 100 километрах от Северного моря. Крупнейшая в Европе контейнерная пристань делает этот порт самым быстрым перевалочным пунктом в мире.

История Гамбурга ведется с IX века, когда здесь для защиты границ на Эльбе была воздвигнута крепость. Не менее богата история и у Бремена. Еще в 787 году он стал резиденцией короля. В городе много памятников архитектуры -- настоящих шедевров зодчества. Во время второй мировой войны Бремен мало пострадал. Прекрасно сохранился до наших дней собор святого Петра, построенный в 1043 году, а также возведенная в начале XV века городская ратуша. Практически в каждом городе есть своя неповторимая красота, своя изюминка: в Ольденбурге и Зике, Клоп-

пенбурге и Оснабрюхе. В Целле мы видели дома, построенные почти 500 лет назад. И в них живут люди! Еще одна примечательная особенность немецких городов: большое количество памятников. Гете, Лессингу, Гейне, Бисмарку, бременским музыкантам... В центре Бремена, например, по одной из улиц шествует стадо... свиней -- так горожане выразили свою благодарность этим животным, давшим местным жителям пищу и работу.

Все наши маршруты пролегали в пределах Нижней Саксонии, что в северо-западной части страны. Нижняя Саксония -- вторая по величине земля Германии (после Баварии). Здесь проживает более 7,8 миллиона человек. Две трети территории занимают сельскохозяйственные угодья. Нижняя Саксония -- родина автомобиля "Фольксваген", прозванного в Германии "жуком" (немцы утверждают, что эта модель самая многочисленная в мире). В нижнесаксонском городе Брауншвейге производятся всемирно известные фотоаппараты "Ролляй" и пианино "Шиммель". Столица земли Ганновер -- место проведения крупнейшей в мире международной промышленной ярмарки. И еще несколько интересных фактов. Именно в Нижней Саксонии были изобретены телеграф, граммофон, цинково-угольная батарея, а также разработана система цветного телевизора PAL. За 19 лет до Колумба нижнесаксонец Пининг, служивший у датчан, добрался до Америки.

Немецкие граждане очень гордятся историей своей страны, знают и почитают ее. С большой любовью и общественностью выполнена экспозиция музея деревни под открытым небом в Клоппенбурге, занимающая несколько гектаров. Здесь можно познакомиться с трудом и бытом немецких сельчан в прошлые века. Бережно сохранены подлинные предметы быта, мебель, утварь, орудия труда тех времен. В мастерской по изготовлению керамики можно увидеть, как мастера "горшки обжигают", а в пекарне выпекают по народным ре-

цептам хлеб. В музее Фехты каждый желающий имеет возможность испытать себя в роли кузнеца. В этом же музее, кстати, целый зал посвящен лошадям (вспомним герб земли Нижняя Саксония). Здесь можно увидеть огромную коллекцию сбруи, подков, шпор, уздечек, в том числе украшенных камнями...

Во многих дворах немецких граждан можно увидеть миниатюрные ветряные мельницы. Эти маленькие памятники напомнили мне о близости Голландии. Но скорее это символ Германии, чтящей традиции и устремленной в будущее, Германии практичной и одновременно романтической.

При всей своей точности, аккуратности и педантичности немцы не лишены сентиментальности, чувства юмора и романтизма. Практически на крыльце каждого дома вы увидите огромную вазу или корзину с живыми цветами. И не такая уж редкая картина -- держащиеся за руки немолодая супружеская пара, кормящая в городском пруду диких -- почти ручных -- уток. Вообще, как мне кажется, наши люди больше похожи, чем непохожи.

Чем мы действительно отличаемся -- разным отношением к одним и тем же вещам. Скажем, у нас трудно представить ректора вуза, который ездит на работу на велосипеде. Для ректора университета в Фехте господин Кюршнера это явление обычное (хотя он и имеет автомобиль). Преимущества такого вида транспорта noticeable: свежий воздух, физическая активность и всего 12 минут пути.

Вообще велосипед -- очень популярное средство передвижения в Нижней Саксонии. На велосипедах ездят ученики в школу и студенты в университет, домохозяйки -- за покупками. Ездят целыми семьями, при этом мама крепит специальное сиденье для малыша около руля своего велосипеда, а от ветра маленький пассажир защищен специальным барьером из прозрачного и плотного материала: и тепло, и все видно.

Для велосипедистов, между прочим, отведена часть (Окончание на 4 стр.)

## ДВЕНАДЦАТЬ ДНЕЙ НА ЗЕМЛЕ, НЕ БОЯЩЕЙСЯ БУРЬ

Из дальних странствий возвратись

(Окончание. Начало на 3-й стр.)

тротуаров в городе -- она помечена красным цветом. По мостовой на этом виде транспорта не ездят.

Очень воспитанные люди за рулем автомобиля. А автомобилей в Германии множество, в маленьких городах нет общественного транспорта. Нашим бы соотечественникам быть такими же внимательными и предупредительными с пешеходами! А еще иметь такого же качества дороги. Речь не об автобанах. В Германии, кроме автобанов, есть дороги и не скоростные. Их тоже ремонтируют и обновляют. И даже если это происходит вдали от населенного пункта, на проезжей части устанавливается светофор, регулирующий транспортный поток.

Кажется, жители Германии умеют предусмотреть любую мелочь. Даже ребенок знает, что бытовой мусор бьвет трех видов, и жестяную банку нельзя выбрасывать в контейнер с пластиковой бутылкой. В любом большом магазине покупатель может воспользоваться туалетом, где, кстати, можно найти полный "джентльменский набор". И это вовсе не мелочи. Это -- культура, которая входит в сознание людей с ранних лет, которая воспитывается в семье, в детском саду, в школе.

В Германии система школьного образования находится под контролем государства. Обязательное школьное образование распространяется на детей в возрасте от 6 до 18 лет. Закон божий -- обычный предмет школьной программы.

Система образования имеет несколько ступеней. Сначала -- начальная школа, куда приходят дети в 6-летнем возрасте и учатся четыре года. Затем -- общеобразовательная школа второй ступени. Общее образование дает основная школа, обучение в которой продолжается пять-шесть лет. Расширенное общее образование дает реальная школа, которая находится между основной школой и гимназией. Углубленное общее образование дает гимназия, обучение в которой рассчитано на девять лет.

Для поступления в вуз необходимо предъявить свидетельство о законченном среднем образовании. Критерий для отбора будущих студентов -- средний балл аттестата и время ожидания после подачи заявления о приеме (иногда оно длится несколько лет -- на некоторые специальности мест не хватает).

Самому старейшему университету в Германии -- в Гейдельберге -- более 600 лет. Мы были гостями университета в Фехте -- одного из молодых вузов страны, который до 1995 года был филиалом университета в Оснабрюке. Здесь готовят учителей, специалистов по профессиональному обучению, по работе с пожилыми людьми и др. Университет Фехты, как и многие другие вузы, подчиняется земельному законодательству.

Традиционно в вузах Германии учаются юноши и девушки, уезжающие подальше от родительского дома, от родных мест. В основной массе они на время обучения снимают жилье. Обу-

чается много иностранных студентов -- в Фехте, в частности, из Польши, Чехии. В целом 7-8 процентов студентов -- иностранные граждане. Есть среди них и наши соотечественники.

Форма занятий в вузах и школах очень демократичная. Гомельские студенты имели возможность убедиться в этом сами, поприбывав на одной из лекций в университете в Фехте и на уроке в школе в Зике. Третьекурсница ГГУ Татьяна Чикалова, делясь впечатлениями от уроков в немецкой школе, отметила высокую активность учеников, их раскованность, умение отстаивать собственное мнение. Урок, как правило, строится по принципу диалога "ученик-учитель".

Если говорить о впечатлениях от поездки в Германию в целом, руководитель группы студентов, преподаватель немецкого языка Петр Резько подчеркнул: ценность таких встреч трудно переоценить. Организация приема наших ребят немецкой стороной достойна восхищения. Налаживаются не просто дружеские контакты -- наводятся мосты в будущее. И это не менее важно, чем языковая практика гомельских студентов, чем помощь немецких друзей литературой для кафедр немецкого языка ГГУ им.Ф.Скорины.

Наверное, в этом и заключен главный смысл. Нашим народам действительно нечего делить. Нам вместе вступать в век XXI. В наших силах сделать его лучше и добрее.

## ДЗЕЦЯМ -- ШЧАСЛІВУЮ БУДУЧЫНЮ

Да Сусветнага Дня правоў чалавека

Заўтра, 10 снежня, культурная грамадскасць будзе адзначаць Сусветны Дзень правоў чалавека. У гэты дзень у 1948 г. Генеральная Асамблея ААН зацвердзіла і абвясціла Усеагульную дэкларацыю правоў чалавека, зрабіўшы гістарычны крок на шляху ўсеагульнага ўсведамлення годнасці і каштоўнасці асобы чалавека.

Праблема абароны правоў чалавека набывае ўсё большую актуальнасць для чалавечтва на парозе яго ўступлення ў новае тысячагоддзе. Усеагульная ўвага праваахоўнікаў усяго свету ў гэтым годзе была сфакусіравана на праблеме дзяцей-бежанцаў.

Ва ўсім свеце звыш 7,5 мільёна дзяцей з'яўляюцца бежанцамі. У іх няма дома і няма абароны. Некаторыя з іх, магчыма, не ведаюць, дзе знаходзяцца іх бацькі.

Найбольш цяжкія пару-

шэнні правоў чалавека, якія закранаюць дзяцей, маюць месца ў час узброеных канфліктаў, якія здараліся ў апошнія гады ў Афганістане, былой Югаславіі, Азербайджане, Алжыры, Анголе, Калумбіі і многіх іншых краінах. Мільёны людзей сталі бежанцамі, а сярод іх -- і дзеці. Адмаўляючы ім у неабходнай абароне і дапамозе, мы адмаўляем ім у будучыні. Дапамагаць ім будаваць будучыню нялёгка, але магчыма. Дзеянні, неабходныя для вяртання дзецям-бежанцам надзеі, ужо вызначаны і трэба проста забяспечыць іх выкананне. Інакш будучыня, украдзеная ў мільёнаў дзяцей, ставіць пад сумненне будучы свет і дабрабыт цэлых народаў.

**В.БОРТНІК,**  
настаўнік Насовіцкай СШ,  
выпускнік Філалагічнага факультэта ГДУ.



(Заканчэнне)

Пачатак у №9№15,16)

У час экскурсіі па сталіцы Швецыі Стакгольму нам паказалі канцэртную залу, дзе прысуджаюць Нобелеўскія прэміі, і ратушу, дзе праводзіцца, як мы кажам, заключная частка гэтага мерапрыемства. Са слоў гіда мы даведаліся, што 30 працэнтаў усіх лаўрэатаў ЗША, 19 працэнтаў -- Англіі і толькі 3 працэнты -- з рэспублік былога СССР.

Хочацца асабліва спыніцца на сталіцы Швецыі Стакгольме. Горад размешчаны на астраве, злучаных шматлікімі мастамі. Цікава было назіраць, як у асобных месцах, калі адкрываліся шлюзы, паравод ішоў як бы ўверх або "падаў" уніз. На самой справе яно так і ёсць, таму што там, дзе азёры злучаюцца з морам, розніца ўзроўню вады складае да 15 см. Узровень мора па прычыне большай удзельнай вагі марской вады аказваецца вышэй узроўню возера і таму вада не змешваецца.

Стакгольм вельмі прыгожы і чысты горад. Мне давалося размаўляць з вядучым архітэктарам Швецыі (і, як мне казалі, Заходняй Еўропы) Андэрсенам. Ён пабываў у 80 краінах свету, і калі я спытаў, які самы прыгожы горад, адказаў: "Напэўна, толькі Сідней у Аўстраліі прыгажэй Стакгольма". У горадзе шмат палацаў, музеяў, цэркваў, паркаў з мноствам атракцыёнаў, як Лунапарк, заапарк і інш. Вельмі прыгожая панарама горада адкрываецца і днём, і ў вячэрні час, калі запальваюцца агні і ты

## ШВЕЦЫЯ, ЯКУЮ БАЧЫЎ НЕАДНОЙЧЫ

глядзіш з вежы, якая пава- рочваецца.

Добра ў Швецыі арганізаваны і быт. Для гаспадыні на кухні ёсць розныя прыстасаванні. Ёй не трэба шмат часу ўдзяляць прыгатаванню ежы, так як у продажы багацце паўфабрыкатаў, якія трэба ратушу, дзе праводзіцца, як мы кажам, заключная частка гэтага мерапрыемства. Са слоў гіда мы даведаліся, што 30 працэнтаў усіх лаўрэатаў ЗША, 19 працэнтаў -- Англіі і толькі 3 працэнты -- з рэспублік былога СССР.

Хочацца асабліва спыніцца на сталіцы Швецыі Стакгольме. Горад размешчаны на астраве, злучаных шматлікімі мастамі. Цікава было назіраць, як у асобных месцах, калі адкрываліся шлюзы, паравод ішоў як бы ўверх або "падаў" уніз. На самой справе яно так і ёсць, таму што там, дзе азёры злучаюцца з морам, розніца ўзроўню вады складае да 15 см. Узровень мора па прычыне большай удзельнай вагі марской вады аказваецца вышэй узроўню возера і таму вада не змешваецца.

Непатрэбныя рэчы шведы выносяць у кардонных скрынках на вуліцу і іх падбірае машына.

І ўвогуле, у шведаў шмат усякіх прыстасаванняў, якія аблягчаюць працу чалавека, прыстасаванняў для самаарашэння ў агародзе, кашэння травы.

Прыемна здзіўляе чысціня на вуліцах, у памяшканнях, на дарогах. Калі ў 1994 годзе дзеці ехалі на экскурсію ў аўтобусе і хтосьці з іх выкінуў паперку ад цукеркі ў акно (а мы ехалі ўслед на машыне), Н.Андэрсен спыніла аўтобус і зрабіла заўвагу дзецям, што гэтага рабіць нельга. Сёння здаецца дзіўным, што калі ўпершыню пасланнікі шаха Ірана сустрэлі шведаў у нізоўях Волгі, то яны адзначылі, што гэта самыя неахайныя людзі, якія калі-небудзь алах ствараў на гэтай зямлі.

У Швецыі звяртае ўвагу

высокая якасць асфальтаваных дарог, па якіх імчацца патокі машын з уключаемымі фарамі нават днём. Па дарогах можна рухацца без перашкод, так як на перакрываваннях усюды пабудаваны тунэлі, і адна дарога ідзе вышэй другой. У лясх з двух бакоў дарогі абнесены алюмініевай сеткай, каб не выбягалі зьяры, якіх вельмі многа, дзякуючы разумнаму падыходу да іх захавання. Так, паляванне на аленяў дазваляецца нават летам, але толькі на самоў, і галоўнае, што гэтага правіла прытрымліваюцца ўсе паляўнічыя. У размовах з імі, а нас неаднойчы запрашалі ў госці, я даведаўся, што летам дазваляецца паляваць таксама і на ліс, бо яны знішчаюць маладых аленяў.

Да ліку фактараў, якія с а д з е й н і ч а ю ц ь працвітанню Швецыі, адносіцца і сумленнасць шведаў. Многія каштоўныя рэчы заставаліся ў двары лагера, калі мы выязджалі на 3-4 дні (лагер размяшчаўся ў канцы вёскі), і нічога ніколі не прапала. Няма неабходнасці таксама закрываць дзверы знутры на кручок. Аднойчы, праязджаючы па полі, мы ўбачылі на абочыне дарогі машыну. Калі мы ехалі міма машыны некалькі разоў пазней, то спыталі, чаму ёю ніхто не цікавіцца, на што шведы адказалі: "Напэўна, нешта сапсавалася, а гаспадару няма часу прыехаць". Машына заставалася некрутай.

Калі ў Швецыі выстройваецца за чым-небудзь чарга, што бывае вельмі рэдка, то яе ўсе прытрымліваюцца, а не так як у нас на аўтобусных прыпынках ці вакзалах,

дзе, як у джунглях, правіць сіла. Чаму ж мы, пражываючы ў Вялікім княстве Літоўскім, па тых часах у адной з перадавых у культурных і прававых адносінах дзяржаў Еўропы, скаціліся да азіяцтва ў канцы XX стагоддзя? Наўжо праўду напісаў французскі біёлаг Рэклю пра беларусаў, што гэта адзіная нацыя, якая ў сваім развіцці пайшла не ўперад, а назад -- да зямнаводных. Справа ў тым, што жыхарам гэтай тэрыторыі, якая знаходзіцца ў цэнтры Еўропы, быў навязаны азіяцкі менталітэт. Калі ва ўсіх краінах Еўропы прывыкалі да дэмакратыі, то тут -- да аўтакратыі. Народ развучыўся самастойна думаць і дзейнічаць, ён чакаў загаду зверху: што яму рабіць і як дзейнічаць.

У краінах Еўропы даўно ўжо ўсталявалася раздзяленне ўлады, і як пакутліва ўсё гэта даецца нам зараз. Народ наш за апошняе стагоддзе прывучылі да пасіўнасці і абьякавасці. Адсюль -- адсутнасць у людзей самастойнасці і ініцыятывы. Нават за каго галасаваць, асабліва ў сельскай мясцовасці, ім падказвае старшыня калгаса або дырэктар саўгаса.

... Хутка ляціць час сярод добрых, гасцінных людзей. І вось міжнародны аэрапорт "Арланда". І мы ў небе. Унізе беляя пушыстая абложка, вадзяная палюнаць Балтыйскага мора. Хутка Беларусь. Тут чамусьці прыходзіць параўнанне рэспублікі са стальной спружынай. Яна сціскаецца ад нейкага цяжару... Зломіцца? Не. Веру, што выпраміцца, скінуўшы груз, які яе сціскае.

**І.АКУЛАЎ,**  
дацэнт кафедры  
англійскай мовы.



Дзень 19 лістапада 1997 года для выдатніцы вучобы, студэнткі чацвёртага курса эканомфака Жаны Івановай запамятаецца на ўсё жыццё. Яна адна з тых, хто сёлета паспяхова закончыў Франка-Беларускі інстытут кіравання і каму першыя дыпламы ўручыў пасол Францыі ў Рэспубліцы Беларусь Бернар Фасье (злева). Справа -- садырэктар міждзяржаўнай ВДУ дацэнт нашага ўніверсітэта А.У.Гаўрылюк.

Фота У.ЧЫСЦІКА.

К 855-летию первого упоминания Гомеля в летописи

(Продолжение. Начало в №№13,14,15)

Олег МАКУШНИКОВ, доцент  
кафедры всеобщей истории

## СТАРЫЙ ГОМЕЛЬ

В центром обширной радимичской округи, охватывающей значительную часть Посожья, остается многолюдный и приспособленный к обороне Гомий. Его городище, вновь усиленное земельным валом, оборонительной стеной и обросшее значительным поселением, играло важнейшую роль в защите радимичских земель от набегов варяжских дружин, которые не брезговали разбоем по Днепру и притокам, а также экспансии великокняжеской киевской власти, давно устремившей свои взоры на север. В Гомийской крепости проживала местная знать, богатевшая на торговле ценными мехами, отличным медом и воском. О богатстве некоторых жителей края свидетельствуют клады серебряных монет IX-X столетий -- арабских дирхемов. Дирхемы выполняли функцию денежной единицы не только в славянских землях, но и в Хазарии, Поволжье, Прибалтике.

В X веке крепость продолжает расти, приобретает все новые черты крупнейшего в регионе города. К этому времени она уже имеет два пояса укреплений, свидетельствующих о сложной социально-экономической структуре поселения. Гомий состоит из детинца (на месте современного здания музея и дворца школьников) и обнесенного рвом окольного града (на месте центральной части современного парка

14 между оврагами Гомеюком и Киевским спуском). Площадь города составляет не менее 4-5 га.

Конец радимичской автономии был навсегда положен великим киевским князем Владимиром Святославичем в 984 году, пославшим на радимичей войско под предводительством Волчьего Хвоста. Встретив противника на реке Песчане, радимичи потерпели сокрушительное поражение.

Наше пристальное внимание к Песчане не случайно, ибо эта речка имеет прямое отношение к истории долетописного Гомия. Ближайшей к столице Киевской державы радимичской территорией был именно Гомий с прилегающей к нему сельской округой. Сюда и должен был быть направлен военный удар Владимира Святославича. Тот, кто владел этой крепостью, тот и повелевал судьбами всей племенной территории. Миновать Гомий, оставить его вооруженный гарнизон у себя в тылу, киевский воевода Волчий Хвост просто не мог.

Рубеж радимичских и киевских владений проходил примерно по современной границе Гомельской и Черниговской областей к югу от реки Терюхи. Он совпадал с обширными болотными массивами. Длина приграничного болота составляла около 40 км, а ширина -- до 2 км. Ранее, в средневековье, эти места были практически непроходимы, единственный "сухой коридор" имелся в районе Добрянки и Глыбоцкого. По-видимому, как раз здесь проходил старинный путь "в радимичи", упомянутый летописью под 1159 годом.

Старейшей дорогой, соединявшей ранее Гомель с Киевом, считается так называемый "киевский тракт".

16

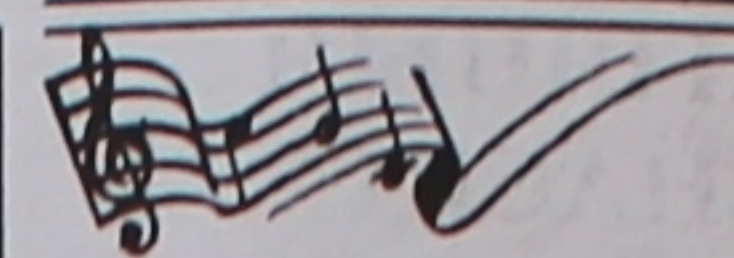
вича дает заметный толчок для развития Гомия и его округи. В конце X столетия старый племенной центр, очевидно, получает статус великокняжеского города с присущей ему государственной администрацией, аппаратом суда и сбора налогов, военной организацией. Управление Гомием осуществляется назначенными Киевом посадниками, наместничающими от имени великого князя.

С 1026 г. исторические судьбы тесно связывают Гомий с Черниговом и Чернигово-Северской землей. Именно тогда происходит формальный раздел Киевской Руси сыновьями Владимира, умершего в 1015 году. Земли к востоку от Днепра отходят Мстиславу, а к западу -- остаются под скипетром Ярослава Мудрого.

В XI веке Гомий растет, богатает, расширяет границы за счет расчищенных от леса урочищ. Площадь поселения уже составляет не менее 15 га. Сожские высоты покрываются обширными посадками, застроенными дворами горожан.

Гомий XI столетия был административно-политическим, экономическим и военным центром обширной волости. К городу тянулись малые деревушки и многолюдные села. Крупнейшие из них располагались близ Шерстина, Юрковичей, Хальча в нынешнем Ветковском, Демьянки и Гордуны в Добрушском, Марковичи, Глыбоцкое, Старая Белица -- в Гомельском районах. Здесь проживали свободные и зависимые крестьяне, кормившие не только себя, князя, его приближенных, церковь, но и население Гомия.

(ПРОДОЛЖЕНИЕ В СЛЕДУЮЩЕМ НОМЕРЕ)



## КАЛЯ СЛЯВАЮЦЬ ЦЫМБАЛЫ...

... Мяккія і рэзкія, меладыйныя і адрыўістыя, вясёлыя і сумныя нараджаюцца гукі ў цудоўным выкананні на адным з самых незвычайных музычных інструментаў, якія толькі існавалі на тэрыторыі нашай краіны. І ва ўяўленні слухача адразу ўзнікаюць маляўнічыя вобразы і пейзажы, важныя этапы чалавечага існавання, аднекуль з'яўляюцца супярэчлівыя, дагэтуль невядомыя перажыванні. І кожны, нават вельмі далёкі ад духоўнасці чалавек, асэнсоўвае ў гэты момант сваю непарыўную сувязь з музыкантам, далучанасць да сапраўднага мастацтва, дзякуючы чаму слухачу цалкам перадаецца настрой твора, выканаўца якога прымусіла нас адчуваць невыносную трывогу і бесклапотную радасць, лірычную вяселосць і лёгкі сум, хуткаплынасць жыцця і вечнасць імгнення.

Так... Размова ідзе пра старажытныя беларускія цымбалы, якія ўжо на працягу пяці стагоддзяў бытуюць на нашых землях, і ўвесь гэты час мы чуем надзвычайна прыгожую песню, якая здольная перадаць багацце чалавечай душы, пачуцці і эмацыянальны перажыванні і нават няясны адценні настрою.

Цудоўная магчымасць лепш пазнаёміцца з музычнымі творамі, якія выконваюцца беларускімі цымбалістамі, нядаўна з'явілася і ў студэнтаў філалагічнага факультэта нашага ўніверсітэта, калі да нас, дзякуючы намаганням Валянціны Станіславаўны Новак, дацэнта кафедры беларускай літаратуры, і Леаніда Пятровіча Кузьміча, намесніка дэкана па выхаваўчай рабоце, завіталі ў госці навучэнцы Гомельскага каледжа мастацтваў імя Н.Сакалоўскага. Прывеў сваіх выхаванцаў да нас кіраўнік цымбальнага аркестра, выкладчык гэтай навучальнай установы Уладзімір Генрыхавіч Іваноў.

Прыемны чалавек, шматгранная асоба і выдатны музыкант, душа якога жыве высокім мастацтвам. Ён выказаў вялікую зацікаўленасць у правядзенні канцэрта ў сценах на-

шага ўніверсітэта.

Двойчы прыходзіў да нас Уладзімір Генрыхавіч. Спачатку з двюма салістамі, лепшымі выканаўцамі аркестра, майстэрства якіх было неаднойчы прызнана на розных рэспубліканскіх конкурсах і фестывалях. У выкананні гэтых дзячат прагучалі манументальныя, значныя творы сусветнай класікі, а таксама цікавыя знаходкі маладых беларускіх кампазітараў. Розныя па змесце і форме, яны склалі кантрастную музычную праграму, падчас

якой адна з выкладчыц каледжа мастацтваў распавядала слухачам пра гісторыю бытавання цымбалаў не толькі ў нашай краіне, але і за яе межамі, знаёміла нас з сучасным станам і пазіцыямі беларускіх выканаўцаў у сусветнай цымбалістыцы. Гэты канцэрт выклікаў надзвычайную цікавасць і захапленне большасці прысутных, і таму вялікай радасцю для студэнтаў стала выступленне ўсяго цымбальнага аркестра ў актавай зале нашага ўніверсітэта. У майстарскім выкананні гэ-

тага калектыву прагучалі творы сучасных беларускіх кампазітараў Дзмітрыя Смольскага і Генадзя Ермачанкава, якія здзівілі ўсіх сваёй меладыйнай прыгажосцю. Пачулі мы і некалькі вакальных нумароў.

Увогуле, трэба адзначыць, што канцэрт сапраўды атрымаўся, бо кожны з прысутных адчуў сваю далучанасць да невычэрпнай скарбніцы музыкі, нейкі ўнутраны ўзлёт, які здольны адчуць чалавек, толькі дакрануўшыся да вечна жывога -- Мастацтва...

Хочацца верыць, што гэтыя сустрэчы стануць пачаткам шчырага сяброўства і добрай традыцыі. Яшчэ не раз будучы радаваць нас сваімі талентамі навучэнцы Гомельскага каледжа мастацтваў. Бо, як сказаў сам У.Г.Іваноў, выпускнік ўніверсітэта павінен быць не толькі добрым спецыялістам сваёй справы, але і культурным, высокадухоўным чалавекам.

Святлана КАГАН,  
студэнтка гр. БА-23  
філалагічнага факультэта.



НАШ АФІЦЫЙНЫ АДЗЕЛ

З ПАЛАЗЖЭННЯ АБ АКАЗАННІ МАТЭРЫЯЛЬНАЙ  
ДАПАМОГІ РАБОТНІКАМ ГДУ

Аказанне матэрыяльнай дапамогі праводзіцца за кошт і ў межах сродкаў, выдзяляемых з рэспубліканскага бюджэту, а таксама за кошт прыбытку, атрыманага ад пазабюджэтнай дзейнасці.

Пазабюджэтны фонд матэрыяльнай дапамогі ствараецца за кошт адлічэнняў ад прыбытку па пазабюджэтнай дзейнасці ў памерах, прадуладжанах нарматыўнымі дакументамі па падаткаабкладанню.

Расходаванне сродкаў на аказанне матэрыяльнай дапамогі ажыццяўляецца на падставе каштарысаў расходавання фонду матэрыяльнай дапамогі па бюджэту і пазабюджэтнай дзейнасці, узгодненых з прафсаюзным камітэтам.

Сродкі на аказанне матэрыяльнай дапамогі могуць расходвацца на наступныя мэты:

-- набыццё медыкаментаў і аказанне грашовай дапамогі на палепшанае харчаванне ў перыяд праходжання курса лячэння супрацоўнікам у памеры да дзвюх мінімальнах зарплат;

-- аказанне матэрыяльнай дапамогі ў сувязі з нараджэннем дзіцяці ў памеры да трох мінімальнах зарплат;

-- аказанне дапамогі на пахаванне: пры смерці работніка ўніверсітэта ў памеры пяці мінімальнах зарплат; пры смерці бацькоў, дзяцей у памеры трох мінімальнах зарплат;

-- аказанне дапамогі ў сувязі з аварыяй, стыхійным бедствам, пажарам і іншымі надзвычайнымі абставінамі ў памеры да пяці мінімальнах зарплат;

-- аказанне матэрыяльнай дапамогі шматдзетным сем'ям, адзінокім маці і ўдовам да трох мінімальнах зарплат;

-- аказанне матэрыяльнай дапамогі ўдзельнікам Вялікай Айчыннай вайны, ветэранам працы ў памеры да дзвюх мінімальнах зарплат;

-- аказанне матэрыяльнай дапамогі работнікам ўніверсітэта ў сувязі з юбілейнымі датамі: 50-годдзе -- у памеры дзвюх мінімальнах зарплат, 55-годдзе -- у памеры трох мінімальнах зарплат, 60-годдзе -- у

памеры чатырох мінімальнах зарплат.

У межах выдзеленых сродкаў з рэспубліканскага бюджэту можа быць аказана матэрыяльная дапамога супрацоўнікам ГДУ ў памеры да адной мінімальнай зарплаты ў наступных выпадках:

-- у сувязі з ростам цен і інфляцыяй з улікам адставання сярэдняй зароботнай платы бюджэтнай сферы ў параўнанні з сярэдняй зарплатой рабочых і служачых па рэспубліцы (на падставе дадзеных статыстыкі і справаздачы па працы ўніверсітэта);

-- для аздарулення і вывазу дзяцей з радыяактыўнай зоны на час водпуску;

-- для нарыхтоўкі сельгаспрадукцыі на зімовы перыяд.

У асобных выпадках, улічваючы матэрыяльнае і сямейнае становішча, рэктар ўніверсітэта па ўзгадненню з прафсаюзным камітэтам можа прыняць рашэнне па аказанню матэрыяльнай дапамогі ў памеры да дзясці мінімальнах зарплат.

**Конкурс ГРАНТ -- 2000 ДОЛАРАЎ**

Маскоўскі грамадскі навуковы фонд пры падтрымцы Фонда Форда (ЗША) праводзіць пяты конкурс навуковых праектаў "Расійскія грамадскія навукі: новая перспектыва" у галіне гісторыі, сацыялогіі, паліталогіі і міжнародных адносін, эканомікі для даследчыкаў ва ўзросце да 40 гадоў з Расіі і краін СНД.

Пераможцам конкурсу будуць прадстаўлены гранты ў памеры 2000\$. Заяўкі на ўдзел у конкурсе неабходна падрыхтаваць да 15 снежня 1997 г.

За дадатковай інфармацыяй неабходна звяртацца ў СНТІ НДС, п. 5-14, вуч. корпус N5, тэл. 56-73-38.

**В.СКРЭЖЭНДЗЕЎСКАЯ,  
вядучы інжынер СНТІ НДС.**



Шмат арыгінальных, цікавых, па-майстэрску выкананых нумароў складалі канцэртную праграму студэнтаў біялагічнага факультэта на агульнауніверсітэцкім конкурсе "Ану, першакурснік!". Журы па вартасці ацанілі таленты будучых біёлагаў, прысудзіўшы ім другое месца.

На здымку: выступленне першакурснікаў-біёлагаў з жартоўнай музычна-танцавальнай кампазіцыяй.

Фота У.ЧЫСЦІКА.

**Уражанні****ЖЫВАТВОРНАЕ СВЯТЛО "ДЗЯННІЦЫ"**

Нядаўна перад студэнтамі ўніверсітэта выступала народная харавая капэла "Дзянніца" пад кіраўніцтвам Мікалая Казлова.

На канцэрце прагучалі творы розных эпох і стыляў, але найперш народная і духоўная музыка. Выконваліся творы А.Архангельскага, апрацоўкі рускіх народных песень А.Свешнікава, каталіцкія календарныя песні, канты XVIII ст.

Дзіўны па прыгажосці і тэмбру голас саліста капэлы Юрыя Пазняка закрнуў самую патаемную струну сэрцаў слухачоў. Яго голас, здавалася, лунаў над зачараванай залай.

Творчы шлях калектыву пачаўся яшчэ ў 1988 г. З таго

часу капэла праводзіць вялікую культурна-асветніцкую работу. У хоры спявае 30 чалавек. З няўменным поспехам праходзяць канцэрты "Дзянніцы": яе ведаюць не толькі ў Гомелі і вобласці, але і ў іншых краінах, нават у далёкім замежжы.

Капэла праз харавыя песні-спевы XVIII-XVIII ст.ст. дапамагае захоўваць і адраджаць даўнія песенныя традыцыі і святасць нашай зямлі. Яна, нібы ранішня зорка, нясе сваё жыватворнае святло людзям, ачышчаючы іх душы.

**Вольга ШПАНЬКОВА,  
студэнтка гр. БА-13  
філалагічнага факультэта**

**"МОЛАДЗЬ І ЭКАЛАГІЧНЫЯ ПРАБЛЕМЫ СУЧАСНАСЦІ"**

У красавіку 1998 г. кафедра геаэкалогіі геалага-геаграфічнага факультэта ГДУ плануе правесці II навукова-практычную канферэнцыю маладых вучоных "Молодзё і экалагічныя праблемы сучаснасці". На ёй мяркуецца абмеркаваць наступныя праблемы:

Агульныя праблемы экалогіі.

Маніторынг навакольнага асяроддзя.

Геаэкалогія.

Біяэкалогія.

Радыеэкалогія і медыцынская экалогія.

Экалагічнае выхаванне і адукацыя.

Для ўдзелу ў канферэнцыі запрашаюцца маладыя вучоныя, аспіранты, прадстаўнікі навукова-даследчых інстытутаў, ВНУ, а таксама члены навуковых таварыстваў сярэдніх школ, ліцэяў, тэхнікумаў.

Тэзісы дакладаў аб'ёмам да 2 старонак машынапіснага тэксту, надрукаванага праз 1,5 інтэрвала, да 15 студзеня 1998 г. накіроўваць на адрас аргкамітэта ў 2-х экзэмплярах з аўтарскай даведкай.

Адрас аргкамітэта: 246699 г. Гомель, вул. Савецкая, 104, геалага-геаграфічны факультэт, кафедра геаэкалогіі.

**У ІНТЭРНАТАХ ЁСЦЬ СВАБОДНЫЯ МЕСЦЫ**

Завершаны рамонтныя работы ў студэнцкіх інтэрнатах ГДУ. Гэта дае цяпер магчымасць прадаставіць у іх месцы для пражывання тым студэнтам універсітэта, якія здымаюць прыватнае жыллё ці жывуць у інтэрнатах іншых навучальных устаноў горада.

Жадаючыя перасяліцца ва ўніверсітэцкія інтэрнаты, могуць звяртацца ў аддзел выхаваўчай работы ГДУ (галоўны корпус, п.1-16, тэл.56-57-73).

Звяртаем увагу студэнтаў на тое, што ў сувязі з наяўнасцю свабодных месцаў адмяняюцца грашовыя кампенсацыі ў памеры 25 працэнтаў мінімальнай зарплаты тым, хто жыве на прыватных квартэрах.

**В.ГАПЕЕЎ,  
загадчык аддзела выхаваўчай работы.**

**КАЛІ ЛАСКА, НА НАВАГОДНІ "АГЕНЬЧЫК"!**

Многія з супрацоўнікаў нашага ўніверсітэта і па сённяшні дзень захавалі ў памяці самыя найлепшыя ўспаміны аб навагодніх "Агеньчыках". Яны сталі традыцыйнымі і збіраюць шырокую аўдыторыю жадаючых прыемна адпачыць.

Прафком прыняў рашэнне правесці такое мерапрыемства і сёлета. Святочны "Агеньчык" адбудзецца ў кафэ ўніверсітэта 29-га снежня. Пачатак у 17 гадзін.

Грашовыя ўзносы ад жанчын -- 50 тыс.руб і ад мужчын -- 100 тыс. руб. неабходна здаць у прафком ГДУ да 18 снежня.

**ГОМЕЛЬСКИ ДЗЯРЖАЎНЫ УНІВЕРСІТЭТ  
імя Ф.Скарыны**

аб'яўляе конкурс на замяшчэнне вакантных пасадаў на кафедрах:

-- бухгалтарскага ўліку, кантролю і АГД -- загадчыка кафедры;

-- радыёфізікі -- загадчыка кафедры (0.5 стаўкі);

-- філасофіі -- ст.выкладчыка.

Тэрмін падачы заяў -- не пазней 1 месяца з дня апублікавання паведамлення.

Заявы накіроўваць на адрас: 246699, г. Гомель, вул. Савецкая, 104.

**РЭКТАРАТ.**

Аўтары надрукаваных матэрыялаў нясуць адказнасць за падбор і дакладнасць прыведзеных фактаў, цытат, эканамічных даных, асабістых імён, геаграфічных назваў і іншай інфармацыі, а таксама за тое, каб у матэрыялах не ўтрымлівалася даных, якія не падлягаюць адкрытай публікацыі. Рэдакцыя можа друкаваць артыкулы ў парадку абмеркавання, не раздзяляючы пункту гледжання аўтара.

ЗАСНАВАЛЬНИК -- Гомельскі дзяржаўны ўніверсітэт імя Ф.Скарыны.

Наш адрас: 246699, г. Гомель, вул. Савецкая, 104, пакой 1-18, тэл. 57-43-21.

Рэгістрацыйны № 263

Спонсар газеты -- прафком студэнтаў.

Газета набрана і звёрстана на настольна-выдавецкім комплексе ІВЦ ГДУ, адрукавана на фабрыцы "Палесдрук", г. Гомель, вул. Савецкая, 1.

Рэдактар

Ул.П. БАЛОГА

Аб'ём 1 друк. арк.

Тыраж 1.000 экз.

Заказ 476.

Падпісана да друку 5.12.97.