



# Гомельскі універсітэт

№ 14(952)

АЎТОРАК, 6 кастрычніка 1998 г.

Газета заснавана ў верасні 1969 года

Выходзіць два разы ў месяц

Цана дагаворная

## НА САВЕЦЕ УНІВЕРСІТЭТА

Па ўстаноўленаму распарадку ў апошні чацвер верасня адбылося чарговае пасяджэнне Савета універсітэта. Аб асноўных задачах ГДУ ў новым навучальным годзе гаварыў першы прарэктар, прафесар М.В.Селькін. Па яго інфармацыях былі прыняты рашэнні аб агульна-універсітэцкім статусе кафедраў філасофіі і палітычнай сацыялогіі, зацвярджэнні

спецкурсаў і спецсемінараў, унесеных у рабочыя навучальныя планы ў адпаведнасці з пастановай Калегіі Міністэрства адукацыі Рэспублікі Беларусь.

Савет зацвердзіў план сваёй работы на бягучы навучальны год.

Шэраг вырашаных пытанняў датычыліся дзейнасці навукова-даследчага сектара, іншых аспектаў універсітэцкага жыцця.



Летась загадчыца кафедры беларускай мовы дацэнт А.А.Станкевіч паспяхова абараніла дысертацыю на атрыманне вучонай ступені

## УРУЧАНЫ ДЫПЛОМ ДОКТРА НАВУК

доктара філалагічных навук. Прэзідыум БелВАКа прысудзіў ёй высокую ступень. Гэта пацверджана адпаведным дыпламам, які ўручыў Аляксандры Аляксандраўне на

Савеце універсітэта з найлепшымі пажаданнямі першы прарэктар, прафесар М.В.Селькін.

## Ю.П.ІВАНОЎ — ЧЛЕН-КАРЭСПАНДЭНТ БЕЛАРУСКАЙ ГОРНАЙ АКАДЭМІІ

На пасяджэнні вераснёўскага Савета універсітэта хвіліны хвалявання і пачуцці асабістага задавальнення перажыў кандыдат геалага-мінералагічных навук, дацэнт кафедры геалагіі і разведкі карысных выкапняў

Ю.П.Іваноў. Першы прарэктар, прафесар М.В.Селькін цёпла павіншаваў яго і ва ўрачыстай абстаноўцы ўручыў дыплом за №59 і адпаведнае пасведчанне аб выбранні Юрыя Паўлавіча членам-карэспандэнтам Беларускай горнай акадэміі ў адпаведнасці з рашэннем Прэзідыума гэтай навуковай установы.

Пасля заканчэння Івана-Франкоўскага інстытута нафты і газу і практычнай працы ў аб'яднанні «Беларуснафта» Юры Паўлавіч ужо 27 гадоў -- у ГДУ. Працяглы час ён з'яўляецца намеснікам дэкана геалага-геаграфічнага факультэта. Выкладчыцкая праца, адміністрацыйныя абавязкі патрабуюць шмат намаганняў. І ён усё гэта аддае справе, часта з'яўляецца на факультэце намнога раней да пачатку заняткаў, а па заканчэнні іх звычайна яшчэ гадзінамі не пакідае свайго рабочага месца.

Ю.П.Іваноў — сааўтар адкрыцця Маладушынскага нафтавага месцанараджэння на Гомельшчыне, яго пярэ належаць звыш 50 навуковых прац па пошуку і разведцы нафтавых месцанараджэнняў.

Юры Паўлавіч вызначаецца і як навуковы кіраўнік студэнцкімі даследаваннямі, за што неаднаразова ўзнагароджваўся дыпламамі аргкамітэтаў па правядзенню конкурсаў студэнцкіх навуковых работ, заахвочваўся грашовымі прэміямі.

Б.ВАЛОДЗІН.

Фота У.ЧЫСЦІКА.

## ПА ПРАБЛЕМАХ ГЕАКАЛОГІІ І ЭКАЛАГІЧНАЙ БЯСПЕКІ

Міністэрства адукацыі Рэспублікі Беларусь, наш універсітэт, Гомельскі абласны камітэт прыродных рэсурсаў і аховы акаляючага асяроддзя правялі I Міжнародны навукова-практычны канферэнцыю "Праблемы геаэкалогіі і экалагічнай бяспекі гарадскіх агламерацый". Сваю работу яна пачала з пленарнага пасяджэння, якое ўступным словам адкрыў і вёў прарэктар па навуковай рабоце ГДУ доктар тэхнічных навук, прафесар Д.Р.Лін.

На пленарным пасяджэнні заслуханы даклады: дацэнта кафедры геалагіі і разведкі карысных выкапняў ГДУ В.Г.Жоглы (на здымку) -- "Да праблемы пітнага водазабеспячэння Гомельскай вобласці ва ўмовах пераходу Рэспублікі Беларусь да ўстойлівага развіцця", загадчыка кафедры экалогіі ГДУ кандыдата біялагічных навук А.М.Кусянкова -- "Біягеаграфічная ацэнка гарадскіх агламерацый -- аснова для прагназіравання іх развіцця", дацэнта геаграфічнага факультэта МДУ імя М.В.Ламаносава В.Ф.Максімавай -- "Ступень забруджвання

меля", кандыдата фізіка-матэматычных навук, дырэктара Рэспубліканскага навукова-тэхнічнага цэнтру "ЭКОМИР" Нацыянальнай акадэміі навук Беларусі і Мінпрыроды А.А.Кавалёва -- "Комплекснае абследаванне экалагічнага стану горада Мінска", супрацоўніка Беларускага навукова-даследчага інстытута геалага-разведачных пошукаў Р.А.Станкевіча -- "Аб забеспячэнні гаспітнага водазабеспячэння Мінскай горадапрамысловай агламерацыі падземнымі водамі".

На наступны дзень навукова-практычная канферэнцыя працягвала работу ў пяці секцыях: геаэкалагічнае картаграфаванне,



практычнай канферэнцыі па самых актуальных праблемах сучаснасці заслухана і абмеркавана каля 60 навуковых дакладаў.

Удзельнікі канферэнцыі правялі са студэнтамі-экалагамі, географамі і геалагамі "круглы стол"

на тэму "Экалагічнай бяспекі -- няма альтэрнатывы".

У вольны час госці наведалі Веткаўскі музей народнай творчасці і Гомельскі абласны драматычны тэатр.

В.ПАЎЛОВІЧ.  
Фота У.ЧЫСЦІКА



атмасфернага паветра горада Масквы, індыцыруемая эпідэмія лішайнікамі", доктара біялагічных навук, прафесара кафедры батанікі і фізіялогіі раслін ГДУ Л.М.Сапегіна -- "Стан прыбярэжна-воднай расліннасці азёр горада Го-

прагназіраванне і маніторынг; гідраэкалогія і ахова падземных вод; прыродныя і тэхнагенныя катастрофы; біяэкалогія, біяіндыкацыя і ахова жывой прыроды; медыка-экалагічныя праблемы гарадскога асяроддзя.

Усяго на навукова-

## З УВАГАМІ!

Старшыня прафкома нашага універсітэта Г.І.Варатніцкі не мог і падумаць, што з нагоды 60-годдзя з дня нараджэння так высока будзе ацэнена яго дзейнасць як нястомнага і руплівага чалавека амаль на 40-гадовым шляху працоўнага і актыўнага грамадскага жыцця. У сувязі з юбілеем ён узнагароджаны Ганаровымі граматамі Міністэрства адукацыі Рэспублікі Беларусь, Гомельскага абласнога Савета дэпутатаў, Беларускага камітэта прафсаюза работнікаў

адукацыі і навукі, Прэзідыума Савета Гомельскага абласнога аб'яднання прафсаюзаў, нашага універсітэта, Упраўлення фізічнай культуры, спорту і турызму аблвыканкома.

На Савеце універсітэта і вечарыне ў гонар юбіляра былі ўручаны ўзнагароды і выказаны цёплыя словы і найлепшыя пажадання першым прарэктарам, прафесарам М.В.Селькіным, старшынёй Беларускага рэспубліканскага камітэта прафсаюза работнікаў адукацыі і навукі Т.І.Чобатавай, старшынёй галіновага абкома

прафсаюза Ул.Я.Курылавым.

Юбіляру ўручаны шматлікія прывітальныя адрасы і выказаны шчырыя пажадання ад надзейных сяброў.

\*\*\*

За шматгадовую плённую працоўную дзейнасць, дасягнутыя поспехі ў рабоце, актыўны ўдзел у грамадскім жыцці універсітэта і ў сувязі з 60-годдзем з дня нараджэння Ганаровай граматай ГДУ ўзнагароджаны загадчык геалагічнага музея КАНУХАЎ Васіль Іванавіч.

## ПРЫБОРЫ -- УНІКАЛЬНЫЯ

У рамках навукова-практычнай канферэнцыі ў галоўным корпусе нашага універсітэта працавала выстаўка «Новыя тэхналогіі, аўтаматызаваныя сістэмы, геадэзічныя прыборы пры экалагічных даследаваннях».

Яе арганізатарам стаў Рэспубліканскі навукова-тэхнічны цэнтр Акадэміі навук Беларусі і Мінпрыроды «ЭКОМИР», які адказвае за распрацоўку і ўкараненне ў нашай рэспубліцы навішых тэхналогій, забяспечвае іх надзейны сервіс, аказвае кансультацыйную дапамогу.

На выстаўцы былі прадстаўлены прыборы, вырабленыя канцэрнам Лейка, які зараз з'яўляецца ў свеце лідэрам у галіне мікраскапіі, даследчых інструментаў і сістэм.

Усіх наведвальнікаў выстаўкі экспанаты ўразілі сваёй унікальнасцю. Уладзімір Мікалаевіч Кузьмін, вучоны сакратар Рэспубліканскага навукова-тэхнічнага цэнтру дыстанцыйнай дыягностыкі

прыроднага асяроддзя НАН Беларусі і Мінпрыроды растлумачыў:

— Мы прадстаўляем тут два класы прыбораў — геадэзічныя і мікраскопы. Першыя маюць сістэму спадарожнікавай прывязкі, калі на аснове прыёму сігналу спадарожнікаў па спецыяльных траекторыях можна вызначаць свае каардынаты. Тут жа дэманструем сучасныя нівеліры, дальнамеры, тахеометры, якія поўнасцю аўтаматызаваны: у аўтаматычным рэжыме запісваюць паказчыкі, якія потым перадаюцца ў камп'ютэр. Так, напрыклад, яны дазваляюць зрабіць акантуроўку месцаў забруджвання, а потым наносіць іх на карты ў рэальныя сістэмы каардынат.

Геадэзічнае абсталяванне такога класа было пастаўлена ў нашу рэспубліку ў рамках Беларуска-швейцарскага пагаднення. Так, ёсць яно і ў г.Гомелі ў праектным інстытуце «Гіпразем».

Шырокі спектр прымянення і ў паказаных на выстаўцы мікраскопаў. Імі можна карыстацца пры правядзенні самых розных экалагічных, біялагічных даследаванняў.

Навішняя тэхналогія — гэта заўсёды гарант поспеху ў справе. Але, на вялікі жаль, не ўсім яны яшчэ па кішэні.

Т.ДУБЯК.

## ВІНШУЕМ!

Рэктарат, грамадскія арганізацыі універсітэта, калектыў кафедры псіхалогіі і падрыхтоўкі да паступлення ў ВДУ гарача віншуюць ст.выкладчыка названай кафедры АЎДОНІНУ Таццяну Віктараўну з паспяховай абаронай дысертацыі на атрыманне вучонай ступені кандыдата філалагічных навук.



Студэнцкія практыкі

ЗНАХОДКІ НА Поеўшчыне

Другі год экспедыцыя нашага ўніверсітэта праводзіць раскопкі помнікаў старажытнай і сярэднявечнай гісторыі каля вёскі Абакумы Лоеўскага раёна. Цікавыя адкрыцці ў маляўнічым лясным урочышчы, дзе зліваецца Сож з Дняпром, прыцягвалі ўвагу вучоных Інстытута гісторыі Нацыянальнай акадэміі навук. У сёлетнім палявым сезоне тут працавалі два археалагічныя атрады -- універсітэцкі, арганізаваны гістарычным факультэтам і кафедрай усеагульнай гісторыі, і акадэмічны, які ўзначаліў старшы навуковы супрацоўнік Інстытута гісторыі кандыдат гістарычных навук М.М.Крывальцэвіч.

Мясцовасць Абакумаў даўно вядома сваімі помнікамі далёкага мінулага. Яшчэ ў пачатку стагоддзя беларускі вучоны Я.Р.Рамануў адзначыў тут старажытныя курганы, а вядомы археолаг К.М.Палікарповіч (1920-я гады) знайшоў сляды стаянкі першабытных людзей. У 1962 г. маскоўская даследчыца Г.Ф.Салаўёва вывучыла на Кардоне два курганы і зрабіла вывад, што жыхарамі гэтага краю больш за 800 год назад былі славяне.

Новыя раскопкі пацвердзілі, што мясцовасць у

вусці Сожа неаднаразова засялялася яшчэ ў даславянскія часы, пачынаючы з эпохі познекаменнага стагоддзя (неаліта). Першае пасяленне ўзнікла на сухой пясчанай узвышанасці каля 6-5 тысяч гадоў назад. Яго жыхары пакінулі ў зямлі сляды ачагоў, каменныя наканечнікі стрэл, нажы, скрабкі, разцы, праколкі, россып чарапкоў гліняных сасудаў з арнамантам. Першабытныя людзі займаліся рыбалоўствам, збіральніцтвам, паляваннем, асвойвалі азы земляробства і жывёлагадоўлі. Чалавека вабілі ў вусце Сожа мноства рыбы, дзікіх звяроў, багацце лясоў, лугоў, пойменных азёр. Па ацэнцы М.М.Крывальцэвіча, які раскапаў участак старажытнай стаянкі, асабліваю навуковую цікавасць уяўляюць рэшткі пасялення і, па меркаваннях, могілкі людзей эпохі бронзы (4-3 тыс. год назад), якія пакінулі своеасабліваю і яшчэ малавывучаную археолагамі культуру. Новыя адкрыцці дазваляюць узнавіць гэтую старонку старажытнай гісторыі Беларусі.

Багаты матэрыял для навуковых разважанняў далі раскопкі земляных курганных насыпаў, якія захоўваюць

славянскія пахаванні канца 10-12 стагоддзяў. Ва ўрочышчы Кардон размяшчаліся могілкі жыхароў невялікай сярэднявечнай вёскі, якая стаяла на дарозе з Паўднёвай Русі (Кіева-Чарнігаўскіх земляў) у летанісны Гомій-Гомель, які ўпершыню названы пісьменнымі дакументамі пад 1142 годам. Пагранічнае становішча сучасных Абакумаў (на мяжы Беларусі і Украіны) супадае са старажытнай, тысячагадовай даўнасці мяжой радзімаў (сярэднявечных жыхароў Пасожжа), дрыгавічоў (жыхароў Беларускага Палесся), северанаў (насельніцтва Чарнігаўшчыны) і палянаў (жыхароў Кіеўскага Падняпроўя). Гэтыя аб'яднаны адыгралі немалую ролю ў гісторыі станаўлення Кіеўскай Русі, фарміраванні ўсходнеславянскай культуры, унеслі ўклад у развіццё беларускага, украінскага і часткова -- рускага этнасаў.

За два гады раскопак археолагамі вывучана 8 курганаў, у якіх знойдзены астанкі 10 памёршых. Славянскія жанчын хавалі ва ўборах, прыналежнасцю якіх былі невялікія бронзавыя ўпрыгажэнні. Провалачныя кольцы ўпляталі ў валасы каля

скроняў або ў касу, часам нашывалі на стужкі з матэрыі, якія звісалі з галавы на грудзі. Жаночае адзенне зашпільвалі арыгінальнымі шклянымі гузікамі з металічнымі прарэшкамі. У пахавальны ўбор уваходзілі таксама пярсцёнкі і бранзалеты з простых металаў, вырабленыя сельскімі і гарадскімі майстрамі.

Людзі, пахаваныя ў курганах 800 год таму назад, былі язычнікамі. Некаторыя з іх ужо прынялі хрышчэнне, але па традыцыі верылі і ў сваіх старых багоў -- Велеса, Перуна, Дажбога, пакланяліся крыніцам, дубравам і камяням. Асабліва шанавалі славяне сонца і агонь, што і адбілася ў пахавальным рытуале. У пахаваннях адрыты згарэўшыя слупы, спецыяльныя падсыпкі з попелу. Пасля ўзвядзення над магіламі памёршых земляных насыпаў супляменнікі распальвалі вакол іх рытуальныя кастры і спраўлялі памінкі. Язычнікі абрад прадугледжваў спецыяльнае разбіванне глінянай пасуды.

Першаадкрывальнікамі малавывучаных старонак нашай шматвекавой гісторыі сталі ўдзельнікі раскопак -- студэнты-практыканты 1 курса

гістарычнага факультэта нашага ўніверсітэта. З вялікім энтузіязмам працавалі на раскопках студэнты В.Селіверстава, Н.Пятрова, А.Ледзеў, А.Пусеў, Л.Лепянкава, І.Лясько, Ю.Мельнікаў, Я.Палякоў, В.Самонаў, А.Кашыцкі, М.Пятрэнка, П.Ракоца, А.Аляксееў, Ю.І.Гаўрыленкі, В.Краўчанка і інш. Вялікую дапамогу ў арганізацыі і забеспячэнні экспедыцыі аказалі абласны і Лоеўскі раённы камітэты БПСМ, а ўсебаковае садзейнічанне яе рабоце -- старшыня Лоеўскага райвыканкома Іван Пятровіч Кузьміч і кіраўніцтва саўгаса "Карпаўка" у асобе дырэктара Мікалая Міхайлавіча Варанко і галоўнага агранома Рыгора Міхайлавіча Астравіка. Бяспечнасць работы экспедыцыі стварылі Лоеўскі райаддзел міліцыі і ўчастковы Яўген Хамічэнка.

Унікальныя археалагічныя знаходкі папоўняць музейныя экспазіцыі ўніверсітэта і Інстытута гісторыі. Новыя адкрыцці дазваляць запоўніць "белыя плямы" у летапісу нашага далёкага мінулага.

**А.МАКУШНИКАЎ, М.МЕЗГА,**  
кандыдаты гістарычных навук,  
**В.СЫЧОЎ,**  
ст. выкладчык.

ПАМ'ЯТАЦЬ МІНУЛАЊ ДЛЯ БУДУЧАГА

Сёлета студэнты групы Б-11 філалагічнага факультэта былі накіраваны на фальклорную практыку ў Ельскі раён. Каб мець уяўленне пра гэты мясціны, трэба было пазнаёміцца з іх традыцыямі, фальклорнымі адметнасцямі, зазірнуць у мінулае жыхароў.

Сяляне з прыемнасцю і з захапленнем распавядалі нам пра абрады і звычаі, якія бытавалі і зараз існуюць у іх мясцовасці. Старажылы нагадвалі казкі, загадкі, песні, прымаўкі, калыханкі, якія яны чулі ад сваіх бабуль і матуль. А колькі майстроў жыве ў Ельскім раёне! Мы пабачылі цудоўныя вышыўкі Дзюба Васіліны Піліпаўны (з вёскі Засінцы), акая нягледзячы на свой сталы ўзрост і сёння працягвае вышываць навалачкі, прасціны, фартухі, ручнікі, а таксама

Баранец Аляксандры Фёдараўны з вёскі Баранцы. Нягледзячы на тое, што замовы -- самы таямнічы жанр фальклору, жыхары ішлі нам насустрач. Пра замоўнае слова мы даведліся ад Сугак Ганны Васільеўны (в.Засінцы), Хоркавай Вольгі Фамінічны (в.Багуцічы), Сяўчук Ірыны Пятроўны (в.Дзвіжкі).

Не менш багатая і песенная спадчына жыхароў Ельскага раёна. Цудоўна спявалі нам у вёсках Багуцічы, Грашы, Бякі, Засінцы, Вішанькі, Чарцэн, Шарын, Мядзведнае і інш. Прыемна было чуць аksamітны голас Шахарэнкі Сямёна Клімавіча, які не зважаючы на ўсе цяжкасці жыцця, у песні бачыць добрае і светлае.

Наведаўшы вёску Валаўск, мы пазнаёміліся з фальклорным гуртом «Валошкі», які дзейнічае з 1952 года. Цудоўныя песні спявалі нам Косенка Вольга Васільеўна, Ляўкоўская Галіна Сяргееўна, Жураўлёва Марыя Маркаўна.

З асаблівым майстэрствам раскавала нам казкі Хоркава Вольга Фамінічна з вёскі Багуцічы.

Цікава было даведацца, што ў Ельскім раёне абрад Купалля амаль не распаўсюджаны. Калі ў вёсках Бякі, Падгалле, Баранцы, Валаўск абраду провадаў рэсалак на гэта свята не назіралася, то ў в.Вішанькі ён актыўна бытаваў.

На першы погляд, здаецца, што святкаванне высялля ў розных мясцовасцях

Беларусі не мае адметных рыс. Але ў адваротным мы пераканаліся ў в.Засінцы, жыхары якой распавядалі нам пра адну з галоўных частак высялля -- «ёлку». Яе рабілі з папяровых кветак, за якой дружкі хавалі маладую, а родзічы жаніха яе выкупалі. «Ёлку» не дазвалялася красці.

Дзякуючы намаганням аддзела культуры Ельскага раёна, у горадзе было наладжана свята Купалля, у якім нашы студэнткі прынялі актыўны ўдзел. Весела і прыгожа спявалі прыпеўкі Вольга Сухамера і іншыя студэнты. У гульнях перамагла Алена Азеракіна.

Вельмі прыемна было бачыць адданасць да працы, неабыхавасць да сваіх каранёў, імкненне захаваць

народную спадчыну загадчыкаў і работнікаў клубаў Васіля Уладзіміравіча Неўмяржыцкага (в.Засінцы), Вольгі Янкоўскай (в.Дзвіжкі), Галіны Сяргееўны Ляўкоўскай (в.Валаўск) і інш.

Асабістую ўдзячнасць выказваем аддзелу культуры Ельскага раёна, нашаму навуковаму кіраўніку Валентэне Станіславаўне Новак.

Трэба адзначыць важнасць такіх экспедыцый. Яны дапамагаюць лепш зразумець скарбы народнага слова, не згубіць тую сувязь, якая яднае сучаснае з мінулым. Хацелася б пажадаць, каб традыцыі продкаў перадаваліся нашым нашчадкам, якія б узбагачалі іх і не забывалі.

**Людміла САМОЙЛЕНКА,**  
**Вольга МЯГКОВА,**  
студэнткі гр.Б-21  
філалагічнага факультэта.

КАБ БЫЛА ПОБАЧ ПРЫГАЖОСЦЬ

Вучэбны працэс, як вядома, гэта не толькі лекцыі. Вельмі важная роля ў падрыхтоўцы спецыялістаў належыць практычным заняткам, у час якіх студэнтам неабходна замацоўваць тэарэтычныя веды.

Будучым біёлагам кантакт з жывой прыродай асабліва патрэбны. Таму і зразумела, што шмат часу для іх адводзіцца на вясновыя і летнія палявыя практыкі. Яшчэ адну дадатковую магчымасць больш глыбокага вивучэння разнастайнасці расліннага свету дае студэнтам біяфака вучэбна-даследны метадычны ўчастак, замацаваны за нашым факультэтам. Ужо не першы год вядуцца на ім усе неабходныя работы, звязаныя з пасадкай розных культур, доглядам і назіраннямі за імі. Размешчаны ён на ўніверсітэцкай тэрыторыі, за будынкам санаторыя-прафілакторыя. І, мабыць, не кожны з выкладчыкаў, супрацоўнікаў ГДУ ведае, што знаходзіцца на гэтым агароджаным невялікім кавалку зямлі.

А тут прадстаўлены розныя севазаводы -- гароднінныя, палявыя культур, ёсць аддзел біялогіі, сістэматыкі

раслін. Высаджаны і такія іх віды, што нехарактэрныя для нашай мясцовасці, так званыя паўднёвыя -- шалфей мускатны, календра і інш. На ўчастку прадстаўлены сямействы тых відаў культур, якія вывучаюцца па школьнай праграме, што асабліва важна ведаць будучым выкладчыкам біялогіі. Шырока прадстаўлены таксама лекавыя расліны. Сярод іх -- душыца і буквіца звычайная, меліса, снітка.

Сёлета на метадычным участку з'явіўся яшчэ адзін аддзел -- кветкава-дэкаратыўны. Менавіта ён надае гэтаму кавалку зямлі лагічную завершанасць і стварае асаблівую атмасферу прыгажосці. З вясны і да восені пачаргова цвітуць самымі рознымі фарбамі ліліі, функія, васількі, ірысы, астры, геаргіны, аксаміткі... А каля ўвахода на ўчастак вас прыемна здзівіць "кампазіцыя для адпачынку" -- куток з камянямі-валунамі, акружаны газоннай травой і кветкамі.

Пра аддзел біялогіі раслін трэба сказаць асобна, бо менавіта яму адводзіцца надзвычай важная роля. Студэнты высаджаюць тут адпаведныя культуры, даглядаюць іх, вядуць назіранні, а сабраны матэрыял выкарыстоўваюць потым для выканання курсавых і дыпломных работ. Тут можна выконваць і іншыя індывідуальныя заданні.

Сёння наспела неабходнасць аднавіць на факультэце курс "Вучэбна-даследніцкая работа", які апошнія два гады не выкладаўся. Звязана гэта з патрабаваннем часу: выпускнікі, якія прыйдуч у школы вобласці, павінны мець навыкі ў арганізацыі прышкольных агародных участкаў.

Карысць ад работы студэнтаў на участку -- двайная. Акрамя таго, што яны замацоўваюць тэорыю на практыцы, атрыманае ад працэсу культуры насенне потым выкарыстоўваецца на вучэбных занятках па

раслінаводству (напрыклад, бабовыя, зерневыя). Насенне кветак таксама спатрэбіцца і для добраўпарадкавання ўніверсітэцкай тэрыторыі, разбіўкі клумб і г.д.

Гаспадарчыя службы ўніверсітэта па меры магчымасці аказваюць нашаму метадычнаму участку канкрэтную дапамогу. Так, мы забяспечаны неабходным для працы на зямлі інвентарам, для паліва набыты шланг, ёсць агароджа. Але нельга сказаць, што зроблена ўжо ўсё і праблем не існуе. Хацелася б бачыць дагледжаным не толькі непасрэдна наш факультэцкі ўчастак, але і ўсю акалячую яго ўніверсітэцкую тэрыторыю. Размова ідзе аб тым, каб зрабіць яе агульнымі сіламі -- грамадскіх арганізацый, іншых факультэтаў, камітэта БПСМ -- як бы ўнутраным зялёным дварыкам ўніверсітэта з прыгожымі газонамі, клумбамі. Так, напрыклад, зроблена ў іншых ВНУ нашага горада. Для гэтага трэба было б агародзіць гэтую тэрыторыю, бо зараз яна

знаходзіцца не ў зусім прыглядным стане з-за таго, што доступ сюды адкрыты практычна ўсім тым, хто не мае да ўніверсітэта ніякага дачынення. Пад дрэвамі іншы раз знаходзяць сабе ўтульнае месца выпіхохі, тут і сабак выгульваюць, і дзеці з суседніх жылых дамоў робяць "набегі" на ўчастак, калі там спеюць ягады і расце кукуруза. Не радуе вока і выгляд былых гаспадарчых памяшканняў дзіцячага садка, які раней тут размяшчаўся. Рэшткі ад іх -- цагляныя сцены і "катакомбы" варта было б разабраць, каб не псавалі агульны выгляд. Навесці тут парадак аднаму нашаму біялагічнаму факультэту, зразумела, не па сілах. Гэта трэба зрабіць агульнымі намаганнямі, падтрымліваць чысціню, ствараць утульнасць і прыгажосць. Яны патрэбны ўсім нам. Бо, як вядома, прыгажосць не толькі настрой уздымае, але і ў вучобе, і ў працы дапамагае.

**С.АЎСЕЕНКА,**  
асістэнт кафедры батанікі і фізіялогіі раслін, кіраўнік вучэбна-метадычнага участка біялагічнага факультэта.



## ПАЦВЕРДЖАНА ПРАВА НА ЖЫЦЦЯДЗЕЙНАСЦЬ

У чэрвені мінулага года быў створаны Беларускі патрыятычны саюз моладзі. Цяпер на Гомельшчыне ў яго ўваходзіць звыш 800 пярвічных арганізацый, якія аб'ядноўваюць каля 14 тысяч членаў БПСМ.

30 верасня ў актавай зале нашага ўніверсітэта адбылася I Гомельская абласная канферэнцыя гэтага маладзёжнага саюза. Са справаздачным дакладам выступіў першы сакратар АК БПСМ Аляксандр Маціеўскі. Ён адзначыў не толькі ўсё станоўчае, што дасягнута ў рабоце саюза, але і ўказаў на істотныя недахопы.

Пасля абмеркавання справаздачнага даклада была прынята адпаведная пастанова. Канферэнцыя прызнала работу абласной арганізацыі БПСМ за справаздачны першыя здавальняючай. Пастаўлена задача больш мэтанакіравана і

актыўна працаваць па прыёму ў рады БПСМ юнакоў і дзяўчат, умацоўваць узаемадзеянне з дзяржаўнымі органамі ўлады, выхоўваць у моладзі глыбокія пачуцці патрыятызму і грамадзянскай адказнасці, выкарыстоўваючы ў гэтых мэтах гераічныя традыцыі беларускага народа, маральны вопыт старэйшых пакаленняў.

На канферэнцыі выбраны абласны камітэт БПСМ і кантрольная камісія. Першым сакратаром Гомельскага АК БПСМ абраны Аляксандр Маціеўскі. Членам абкома абраны студэнт нашага ўніверсітэта Юры Крывадуб.

У рабоце справаздачна-выбарнай канферэнцыі прынялі ўдзел намеснік старшыні Гомельскага аблвыканкома В.С.Ахлесцін і прарэктар нашага ўніверсітэта па вучэбнай і выхаваўчай рабоце М.М.Воінаў.

## Эта интересно

Потому что все оттенки смысла Умное число передает.

Николай Гумилев.

Магия сопровождает жизнь человека с древнейших времен, пожалуй, чуть ли не с тех пор, когда человек перестал ощущать себя частью природы. Магия — явление многоаспектное и единое по самой своей сути. Вошедшее в моду деление ее на черную, белую, красную и серо-буромалиновую не слишком корректно, поскольку представляет собой субъективное отношение авторов к специфике конкретной практики и ее производным.

Магия — одно из средств ориентации человека в перипетиях нашего зачастую алогичного мира. Всем, наверное, известны различного рода приметы и гадания, в том числе студенческие, о сессии и святочные «на любовь», истории о ведовстве и колдовстве и многое другое (в частности, в январе и марте 1996 г. наша газета уже публиковала материал о смысле — прикладном и магическом — ношения колец на руках). Здесь мы не будем говорить о заклинаниях и молитвах, снадобьях и знаках, амулетах и ритуалах. Обратимся к самой наукообразной сфере магического искусства — магии чисел или нумерологии.

Это древнее изобретение халдейских и иудейских мудрецов, именуемое также каббалой, основывается на том, что в традиционных алфавитах буквы не только выражают звуки, но еще имеют и цифровое значение — именно с их помощью до повсеместного внедрения десятиричной индийской нумерации, известной у нас более как «арабские цифры», на письме изображали числа.

Прямая связь буквы с ее числовым параметром позволила по-новому подойти к толкованию священных текстов. Самый известный пример древней нумерологии содержится в Библии (Откровение Иоанна Богослова, 13:18), где в виде мистического зверя со зловещим числом 666 представлен римский император Нерон.

Нумерологию применяли также в толковании текстов и отдельных слов, написанных греческим или латинским алфавитом. Лев Толстой в эпопее «Война и мир» напомнил, что цифровое значение букв имени Наполеон Бонапарт составляло то же самое «число зверя». Именно этим вдохновлялся толстовский Пьер Безухов: подтасовав числовое значение своего имени, он возомнил себя карающей рукой судьбы и попытался убить императора Франции. Впрочем, попытка не состоялась. Магия не терпит подтасовок.

Вообще в Европе нумерология приобрела особую популярность в эпоху нового времени. Тогда впервые начал реализовываться на деле призыв схоласта XIII в.

## МАГИЯ ЧИСЕЛ ИЛИ НУМЕРОЛОГИЯ

Роджера Бэкона к математизации всех наук, — идея, весьма созвучная современной эпохе. Использовали магию чисел чаще всего для прогнозирования.

Числовая магия применяется и в привычной нам кириллице, в основу которой ученики великих просветителей славянства Константина Философа (Кирилл) и Мефодия положили греческий алфавит. Но дело в том, что старославянский язык имеет звуки, не присущие языку греческому, поэтому пришлось создать новые буквы (фонемы) для выражения их на письме: б, ж, ы, ц, ч, ш, щ. Эти новые буквы, естественно, числового значения не получили, поскольку дополняли греческий алфавит и его нумерологию, автоматически перешедшую в славянский обиход. Незнание этого факта зачастую приводило к ошибкам в переводе средневековых текстов.

Иногда нумерологию использовали и для политической агитации. В романе Ивана Вазова «Под иггом» описан любопытный пропагандистский прием: болгарские революционеры подсчитали числовое значение букв фразы «Турция падет» — получилось 1876. И многие верили, что готовившееся в апреле указанного года крупнейшее антитурецкое восстание болгар непременно победит. Правда, история распорядилась иначе — и свободу Болгарии принесли российские войска в ходе войны 1877-1878 гг.

Традиционная славянская нумерология в наши дни подверглась модернизации — и целый ряд современных изданий предлагает свою трактовку числового значения букв алфавита. Наиболее популярно наделение всех букв цифровым значением от 1 до 9, при этом несколько букв

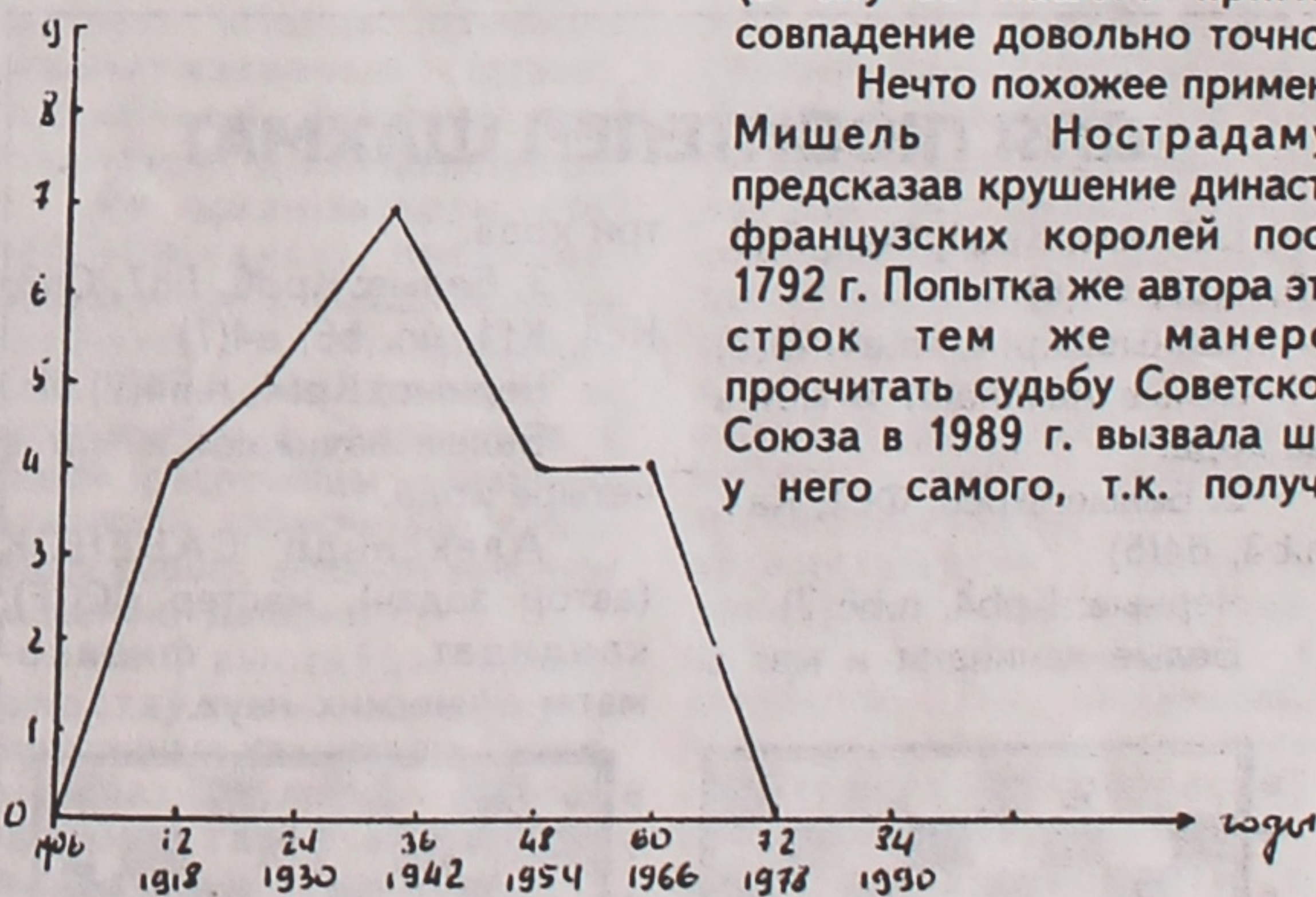
личностных качеств человека по дате его рождения. Таковую методику и соответствующие таблицы приписывают обычно великому древнегреческому математику Пифагору (подробнее см.: «Большая Медведица», 1994, N3).

Дата рождения может применяться и для вычисления профессиональной карьеры человека, причем нижеприведенные расчеты годятся только для ныне живущих людей и только для рожденных до 1 января 2000 года. Это своеобразная новация XX века: им изобретена, его рамками и ограничена.

Итак, возьмем для примера дату рождения одного известного человека: 24.10.1906. Умножаем число дня на число месяца:  $24 \times 10 = 240$ . Теперь умножаем полученное на число года:  $240 \times 1906 = 457440$ . Это наше рабочее число. Для наглядности можно построить график. По оси ординат отметим цифры от 0 до 9, а по оси абсцисс — 12-летние интервалы (по восточной традиции календарных циклов). Затем отложим на графике цифры рабочего числа поочередно в соответствии с 12-летними интервалами, начиная с первого после 0. Соединим полученные точки линией, а последнюю точку (если она, как в данном случае, не является нулем и не пересекается с осью абсцисс) соединим с последующей датой отсчета годов. График профессиональной карьеры готов.

Учтем, что график достаточно приблизительно отмечает время изменений карьеры, отражая общую тенденцию. Речь идет только о профессиональной стороне деятельности и ее перспективах, а не о продолжительности жизни, семье, материальных приростах (в случае нашего примера совпадение довольно точное).

Нечто похожее применил Мишель Нострадамус, предсказав крушение династии французских королей после 1792 г. Попытка же автора этих строк тем же манером просчитать судьбу Советского Союза в 1989 г. вызвала шок у него самого, т.к. получи-



«наполнены» одинаковым цифровым содержанием. Это рациональнее и позволяет гибко оперировать именами, словами и фразами. Авторы подобных методик предлагают таким образом определять, например, по числовому значению букв имени или еще и фамилии, качества конкретной личности и ее совместимость с другими — второе особенно популярно, поскольку непосредственно связано с проблемой взаимной любви и эвентуального семейного счастья.

Не меньшую популярность имеют расчеты

лось, что вскоре страны не будет вообще — тогда в это нельзя было поверить.

Впрочем, если у читателя подобный способ проникновения в тайны бытия не вызывает энтузиазма — или просто не получаются расчеты, и все тут — принимайте все здесь сказанное спокойно. Просто это один из многочисленных путей постижения себя и мира.

Е. БРОВКИН,  
ст.преподаватель кафедры  
всеобщей истории.

## От серьезного к курьезному "МЫ ВСЕ УЧИЛИСЬ ПОНЕМНОГУ..."

В начале нового учебного года хочу пожелать всем, кто учит и кто учится, успехов, творческих побед. В жизни все (или почти все) надо принимать с благодарностью, не терять чувства юмора. Надеюсь, что сочинение одного из моих бывших студентов вызовет улыбку у многих учителей и всколыхнет приятные воспоминания у тех, кто уже закончил обучение в школе, вузе, о бесценных годах ученичества, беззаботных шалостях на занятиях по литературе, когда приходилось «выкручиваться» из ситуации «невыученного урока». Так было написано приводимое ниже сочинение на тему: «Поэзия А.С.Пушкина -- союз волшебных звуков, чувств и дум».

Бессмертные творения великого русского поэта всегда производили на меня дикое впечатление. Это ж какое надо было иметь мастерство, поэтический дар, чтобы писать такие замечательные стихи! Чего стоит одно только вступление к великолепной поэме «Руслан и Людмила»:

У Лукоморья дуб зеленый:  
Златая цепь на дубе том:  
И днем, и ночью кот ученый

Все ходит по цепи кругом...

Только вслушайтесь в чарующее волшебство этих загадочных строк! Какие прелести и ужасы звучат в каждом стихе! Ну разве не прелестно то, что в глухом лесу некий новый русский развесил толстенную золотую цепь (диво, что ее не сперли!). Но мне представляется ужасно неразумным то, что Пушкин на эту цепь посадил кота. Кот, хотя и ученый, может запросто загадать это достояние Отчизны: вещь-то, что ни говори, драгоценная. Однако эта хитрая bestia сумела-таки побудить гениальный ум поэта к созданию именно такого поэтического образа, отразившего национальный, русский стиль хозяйствования...

Там на неведомых дорожках  
Следы невиданных зверей...

А что тут удивительного -- ведь в те далекие времена вся Русь была сплошным заповедником. Кто знает, возможно, это были следы снежного человека -- Йетти, который проделывал длительный нелегкий путь к гималайской Шамбале; а, может быть, Пушкин гениальным зрением пророка увидел новую породу животных, пасущихся на черномыльских лугах?...

Избушка там на курьих ножках  
Стоит без окон, без дверей...

Уж не летательный ли это аппарат залетных гостей из соседней Галактики, прилетевших полюбоваться чудесами необъятных русских просторов, где «... леший бродит, // Русалка на ветвях сидит» а временами даже можно

встретить ступу с Бабою Ягой, которая «Идет, бредет сама собой»...

Одновременно Пушкин показывает всю мощь России далеких волшебных-языческих времен. Вдумайтесь: вооруженные силы нашей славянской Отчизны на заре ее далекой туманной юности, по свидетельству поэта («И я там был...»), составляли всего лишь «Тридцать витязей прекрасных». Эту организованную («Чредой из вод выходят ясных») военно-морскую пехоту возглавлял «дядька их морской», от одного вида которого все враги русских земель в страхе сразу разбежались!

Всего лишь двумя короткими стихами Пушкин обозначил и назревавшую уже в то время проблему самоутверждения сексуальных меньшинств:

Там королевич мимоходом  
Пленяет грозного царя  
(как же мало мы знаем об эпохе Ивана IV!).

Во вступлении к поэме есть и такие великолепные по созвучию строки:

Там в облаках перед народом  
Через леса, через моря  
Колдун несет богатыря...

Только гений может так четко видеть сквозь века: не иначе Александр Сергеевич имел в виду съемки одного из крутых боевиков конца XX века, в котором Арнольд Шварценеггер борется с колдуном.

Вряд ли стоит описывать чувства, которые испытывает читатель, пытаясь понять, как «... царь Кашей над златом чахнет». Честно говоря, сердце замирает, когда представляешь эту картину сегодня...

Дела давно минувших дней,  
Преданья старины глубокой,

но сколько чудесного, неожиданно актуального открывает нам лишь малая толика пушкинского творчества, соединяя в союзе «волшебных звуков, чувств и дум» века: далекое прошлое и изумительное настоящее (изумительное потому, что все сегодня происходящее не может не вызвать изумления...).

Как часто можно слышать в учительской среде, что наша работа -- благодарный труд. Так ли это? Отчасти -- возможно. Но все наши нервные стрессы, душевные траты покрываются сто крат общением со студентами, их письменными работами, когда в вечерние часы читаешь удивительные откровения юных мудрецов, когда под мерное тиканье часов в спальне доме соприкасаешься с творчеством Великих, пропущенным через сознание будущих инженеров, учителей, ученых.

Не знаю, какой путь выбрал автор этого сочинения, но талант сатирика-юмориста, надеюсь, он сохранил.

Т. АВДОНИНА,  
ст. преподаватель  
кафедры психологии и  
доузовской подготовки.



Николай МЕНШАКОВ

БАБЬЕ ЛЕТО

Уж меньше солнца, света, Душа в тревоге ждет... А сердце хочет лета, Хотя октябрь идет.

Смешались краски леса: Там зелень, желтизна... На сердце песней льется Лесная новизна.

Узор листвы цветущей, Оранжевая ветвь, Последней капли ждущих, Чтоб дольше зеленеть.

Настало увяданье, Туманная пора. Мечта живет в гаданье: "Жила и как жила?"

Снуют уж паутинки, Опутав все кругом. Мерцают мне росинки Божественным лучом.

Ловлю не сон, виденье -- Хочу запечатлеть, Живое представление Надолго лицезреть.

Хмельное бабье лето... Зовет любовь -- приди! "Еще б влюбиться где-то, Испить глоток любви".



ЖАДАЕЦЕ ПАБУДАВАЦЬ КВАТЭРУ?

Супрацоўнікам ГДУ, якія жадаюць палепшыць свае жыллёвыя ўмовы і стаяць на ўліку на атрыманне жылля ў прафкоме ўніверсітэта, неабходна тэрмінова звярнуцца ў прафком для ўключэння ў жыллёва-будаўнічы калектыў індывідуальных забудоўшчыкаў для педагогаў г.Гомеля.

Універсітэту выдзелена: аднапакаёвая кватэра — 1, двухпакаёвая кватэра — 1, трохпакаёвая кватэра — 2.

Пад будаўніцтва жылля выдзяляецца пазыка і для супрацоўнікаў, якія стаяць на ўліку на атрыманне жылля па месцы жыхарства з 1977 г. па 1986 г. Ім будзе выдзяляцца субсідыя, якая кампенсуе затраты. Пазыка выдаецца на 40 гадоў пад 5% гадавых. 10% пачатковага кошту кватэры павінен будзе ўнесці забудоўшчык (пры аплаце кватэры ўлічваюцца чэкі «Жыллё»).

ПРАФКОМ СУПРАЦОЎНІКАЎ ГДУ. Тэл. 57-19-22.

Слово о нашем выпускнике

ЭНТУЗИАСТЫ



Гомельчанин Владимир Ларионов собрал более 1000 книг (не считая брошюр, буклетов и т.д.) по космонавтике.

В его личной коллекции более 2000 слайдов с космическим сюжетом, около 3000 значков и памятных медалей, выпущенных в СССР и России, посвященных космическим исследованиям. На книгах, брошюрах, буклетах, почтовых конвертах, открытках, фотографиях — автографы 69 советских (российских) и американских космонавтов.

В 1990-1991 годах Владимир Семенович участвовал в космическом конкурсе СГК СССР и стал (единственным представителем Беларуси) его финалистом. Был первым и единственным белорусским журналистом, получившим право работать в Центре управления полетами (1991-1993 гг.). За пропаганду достижений космонавтики награжден Почетным

знаком Федерации космонавтики СССР, медалями Ю.А.Гагарина, С.П.Королева, 30 лет полета Ю.А.Гагарина и медалью К.Э.Циолковского ФК России.

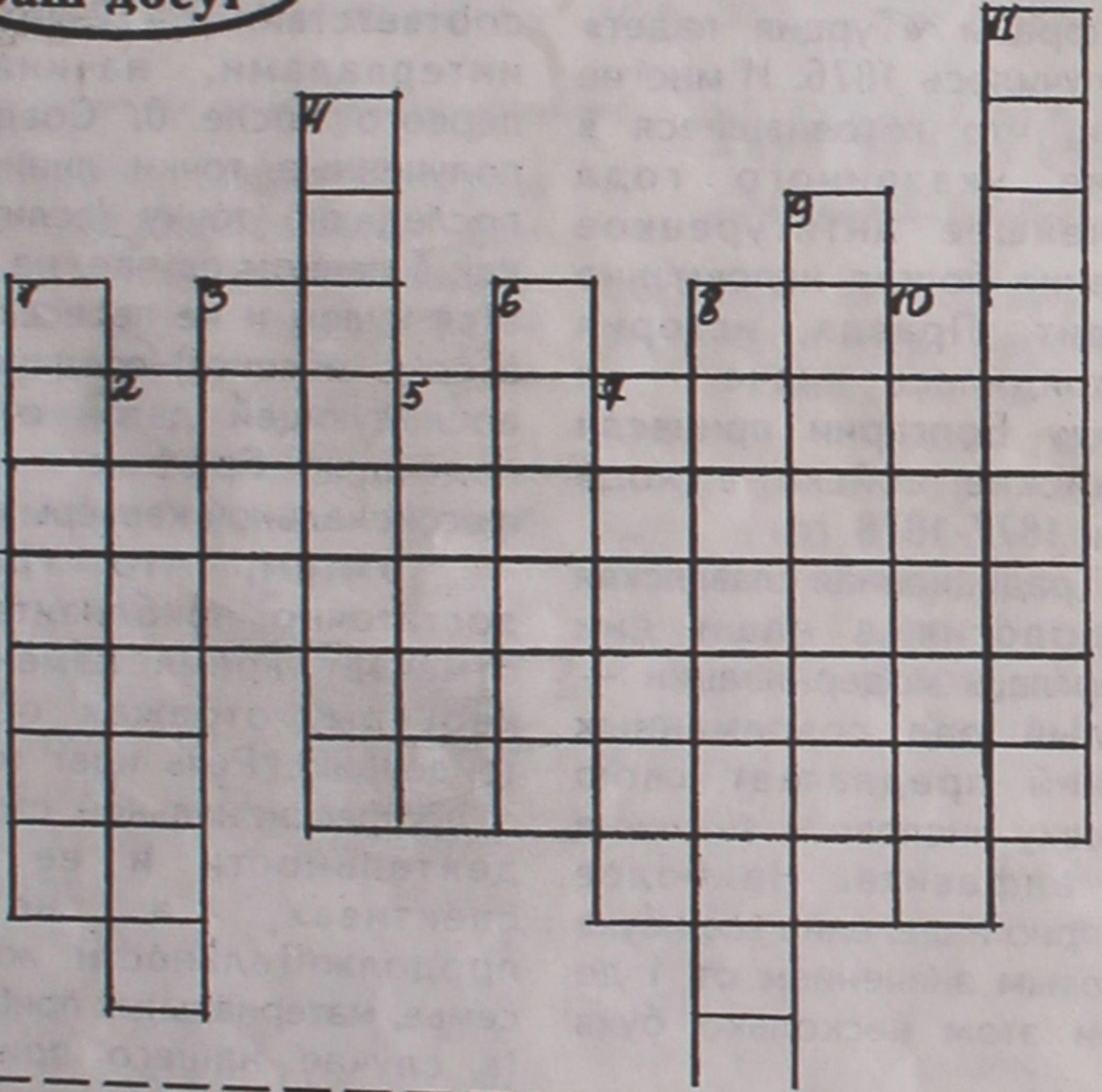
Владимир Ларионов родился в Гомеле в 1952 г. белорус. Образование высшее, закончил Гомельский госуниверситет. Член СЖ СССР и Беларуси. Публиковался в "Правде", "Труде", "Звездзе", "Народной газете", "Рэспубліцы" и др. Автор и ведущий телепередач "Приглашаем в космос" на республиканском и Гомельском телевидении (1989-1993 гг.). Сейчас Владимир Семенович читает физику и астрономию в Гомельском областном лицее.

В ближайших номерах "Р" мы познакомим с рекордами космоса, непосредственно связанными с Беларусью, которые представил клубу "РР" Владимир Ларионов.

"Рэспубліка" N220-221.

КРОССВОРД

Ваш досуг



1. Название стихотворения, которое А.С.Пушкин посвятил своей жене Наталье Николаевне (урожденной Гончаровой).

2. Автор слов: "Смотри в корень".

3. Профессия Булгакова.

4. Прототип героини "Гранатового браслета" Куприна -- Веры Николаевны Шеиной.

5. Фамилия первой жены Булгакова.

6. Имя любимой героини Л.Н.Толстого.

7. Кто скрывается под псевдонимом А.Незабудкин?

8. Фамилия крестьянки, которую встретили семь мужиков-правдоискателей из поэмы Некрасова "Кому на Руси жить хорошо".

9. Врач и больной. Чьи это излюбленные персонажи?

10. Кто сыграл роль Насти, когда в 1902 году пьеса "На дне" была поставлена на сцене?

11. Автор рассказа "Пара гнедых".

Составила Екатерина ЗЛОТНИКОВА, студентка I курса филологического факультета.

Поэтический дебют



Наталья ПОДДУБНАЯ, студентка гр. БА-33 филологического факультета

Теплый свет этих глаз голубых, Что недавно еще смеялись, Вдруг исчез за завесой слез, Снова капли с ресниц сорвались, Хмурый взгляд тяжелит глаза, И змея сползает слеза. Так по капле уходит печаль.

Серой кажется глаз этих даль, Но теплеет очей чистый взгляд, Что в себе столько света таят, Вот несмело, как солнца луч, Выползающий из-за туч, Свет в себе растворяет мрак. И да будет вовеки так!

ДАЧНЫЕ АНЕКДОТЫ

Два дачника беседуют на меже.

— У нашего Феде можно поучиться вести хозяйство, — говорит один. — Каждое утро он сажает картошку, а вечером обязательно выкапывает.

— Зачем?

— Чтобы ночью ее не украли.

— Почему у тебя в саду нет пугала?

— А зачем? Я и сам целый день дома.

\*\*\*  
— Какая у вас картошка! Чем вы ее удобряли?

— А! Чем только не удобряли — растет, зараза!

\*\*\*  
Два дачника ведут беседу о погоде.

— Если эти теплые дожди продлятся еще два-три дня, все из земли подымется, — радуется один.

— Не пугай ты меня, ради Бога. У меня на этом кладбище похоронены две жены!

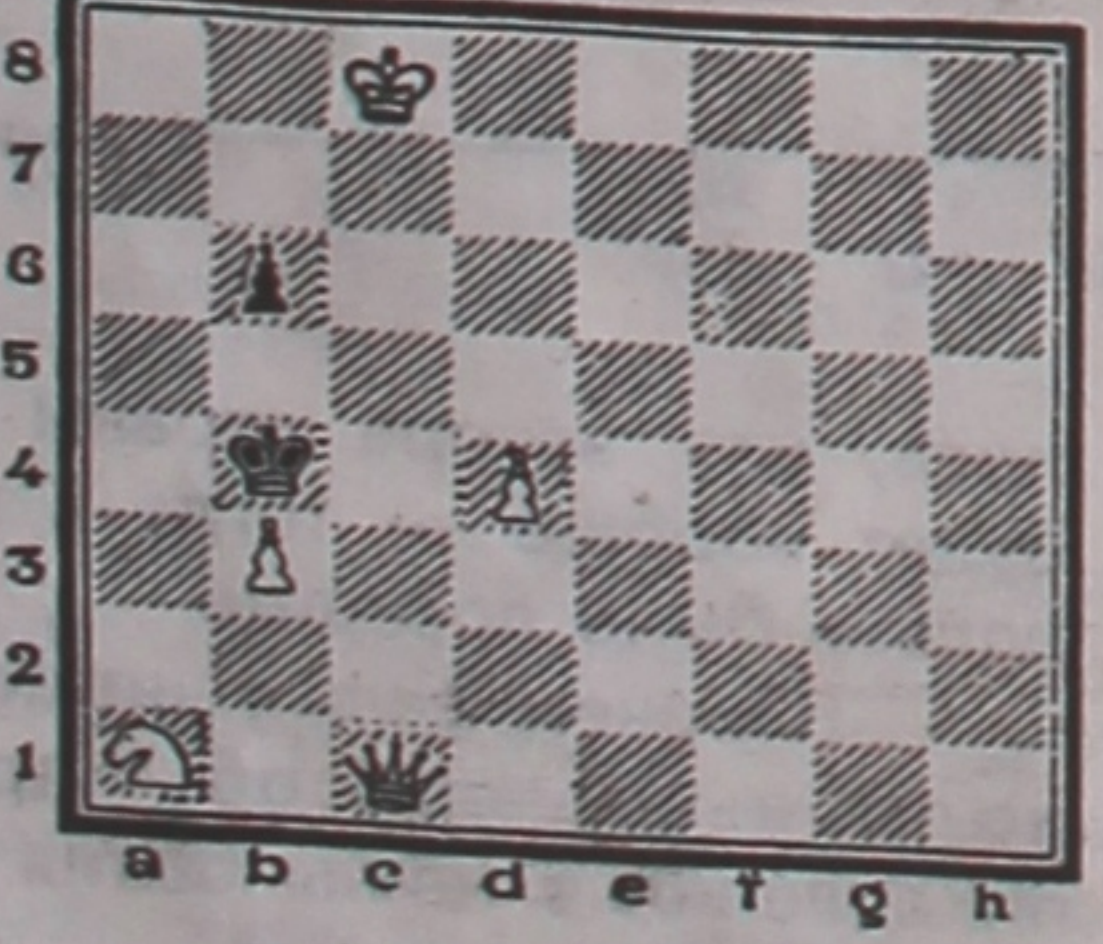
ДЛЯ ПОБИТЕЛЕЙ ШАХМАТ

1. Белые: Крг1, Фа4, Лг5, Чb6, пп.с7, d4(6) Черные: Кrf4, пп.e4, f3(3) Белые начинают и мат в два хода.

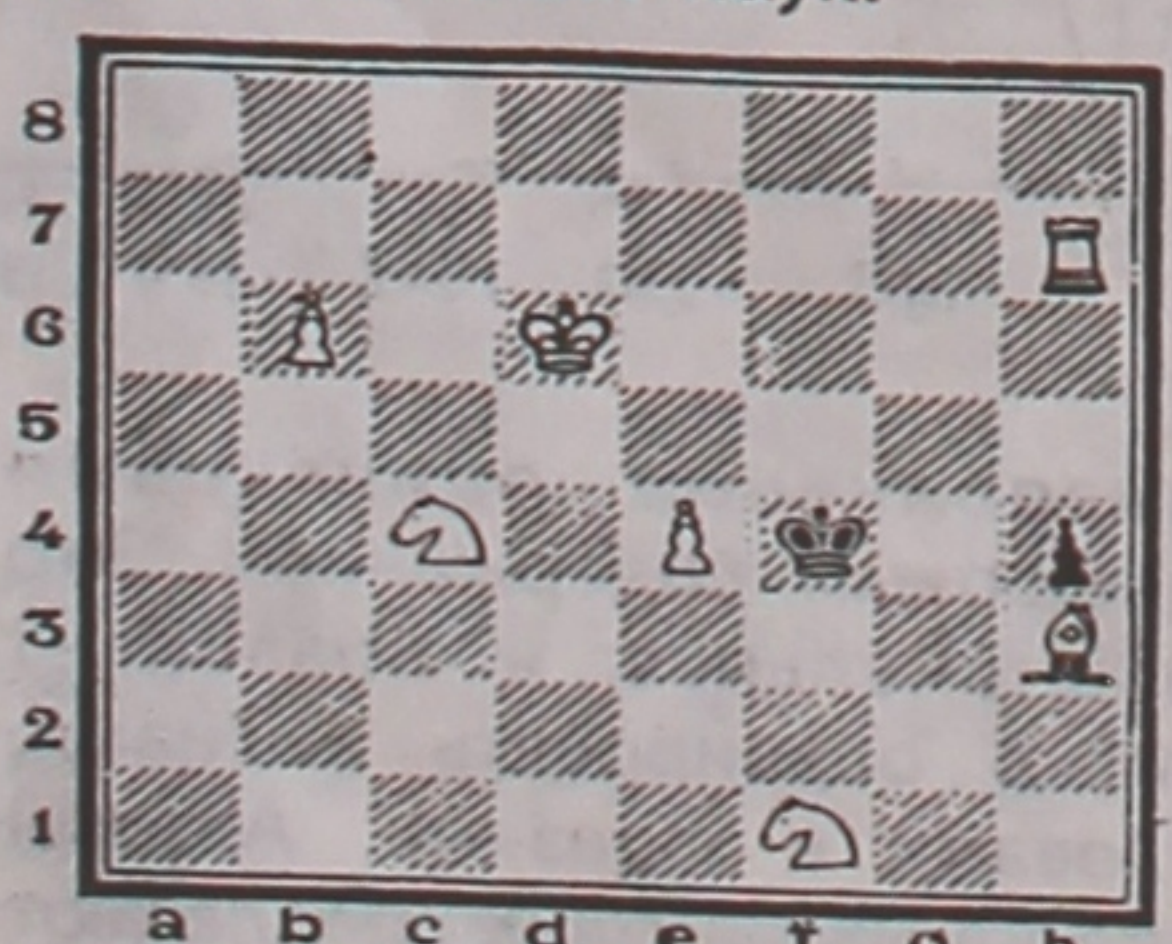
2. Белые: Крс8, Фс1, Ка1, пп.b3, d4(5) Черные: Кrb4, п.b6(2) Белые начинают и мат в три хода.

3. Белые: Крд6, Лh7, Чh3, Кс4, Кf1, пп. b6, e4(7) Черные: Кrf4, п.h4(2) Белые начинают и мат в четыре хода.

Александр САВЕНОК (автор задач), мастер (ICCF), кандидат физико-математических наук.



2) мат в 3 хода.



3) мат в 4 хода.

ГОМЕЛЬСКИ ДЗЯРЖАЎНЫ УНІВЕРСІТЭТ імя Ф.СКАРЫНЫ

аб'яўляе конкурс на замяшчэнне вакантных пасадаў па кафедрах:

- педагогікі — асістэнта (2);
- англійскай мовы — ст.выкладчыка;
- матэматычных праблем кіравання — дацэнта (2).

Тэрмін падачы заяў -- не пазней 1 месяца з дня апублікавання паведамлення. Заявы накіроўваць на адрас: 246699, г.Гомель, вул.Савецкая, 104.

РЭКТАРАТ.

ЗАСНАВАЛЬНІК -- Гомельскі дзяржаўны ўніверсітэт імя Ф.Скарыны.

Наш адрас: 246699, г. Гомель, вул. Савецкая, 104, пакой 1-18, тэл. 57-43-21. Зарэгістравана ў Дзяржкамдруку 26 чэрвеня 1996г. Рэгістрацыйны № 263

Спонсар газеты -- прафком студэнтаў.

Газета набрана і звёрстана на настольна-выдавецкім комплексе ІВЦ ГДУ, аддрукавана на фабрыцы "Палесдрук", г.Гомель, вул. Савецкая, 1.

Рэдактар Ул.П.БАЛОГА

Аб'ём 1 друк. арк. Тыраж 1.000 экз. Заказ 442.

Падпісана да друку 2.10.98.

Аўтары надрукаваных матэрыялаў нясуць адказнасць за падбор і дакладнасць прыведзеных фактаў, цытат, эканамічных даных, асабістых імён, географічных назваў і іншай інфармацыі, а таксама за тое, каб у матэрыялах не ўтрымлівалася даных, якія не падлягаюць адкрытай публікацыі. Рэдакцыя можа друкаваць артыкулы ў парадку абмеркавання, не раздзяляючы пункту гледжання аўтара.